

## SÉRIES TRIMESTRAIS PARA A ECONOMIA PORTUGUESA: 1977-2003\*

Gabriela Lopes de Castro\*\*

Paulo Soares Esteves\*\*

## 1. INTRODUÇÃO

Não existe uma base de dados trimestral consistente para a economia portuguesa que seja de acesso público e que cubra um período relativamente longo. Embora existam Contas Nacionais Trimestrais (CNT), produzidas pelo Instituto Nacional de Estatística (INE) com início em 1977, alterações de diversa natureza, a última das quais decorrente da introdução do Sistema Europeu de Contas SEC95, não permitem dispor de uma série razoavelmente homogénea para o período desde 1977 até à actualidade. Adicionalmente, as CNT não disponibilizam ainda informação sobre o rendimento disponível dos particulares e sobre o mercado de trabalho.

Esta situação dificulta a realização de estudos sobre a economia portuguesa com base em dados trimestrais, de entre os quais se pode destacar a construção de modelos de previsão trimestral e a análise mais adequada das características dos ciclos económicos em Portugal.

A construção da base de dados que se apresenta neste artigo inseriu-se num objectivo de sustentação, em base trimestral, de algumas análises que habitualmente são produzidas pelo Banco de Portugal com dados de periodicidade anual. A sua presente divulgação pretende partilhar a informação que se tornou disponível, e desta forma promover a realização de estudos que possibilitem um melhor e mais aprofundado conhecimento da economia portuguesa. A informação presentemente divulgada deverá ser interpretada como uma primeira versão que tenderá a ser actualizada regular-

mente na página da *Internet* do Banco de Portugal, reflectindo não só a disponibilização de informação mais actualizada e as usuais revisões estatísticas para os dados mais recentes<sup>(1)</sup>, como também as alterações de procedimento que se vierem a considerar convenientes. Deve-se ainda referir que a futura mudança de base das CNT que o INE irá efectuar, incorporando nomeadamente os resultados dos Censos 2001, poderá constituir uma nova oportunidade para reavaliar metodologias e séries estatísticas retrospectivas, tanto anuais como trimestrais, esperando-se que as séries que agora se apresentam possam constituir um ponto de apoio para esse trabalho.

As séries trimestrais de 1977 a 2003 divulgadas neste artigo caracterizam-se pela sua consistência com os valores anuais considerados, os quais consistem fundamentalmente nos valores das Contas Nacionais do INE em SEC95 disponíveis entre 1995 e 2001<sup>(2)</sup>, actualizados com estimativas do Banco de Portugal para 2002 e 2003 e retropolados através de taxas de variação das Séries Longas do Banco de Portugal até 1977 [Pinheiro *et al.*(1999)]. Esta retro-

(1) Estas revisões podem produzir alterações adicionais nas séries devido à sensibilidade dos procedimentos de trimestralização relativamente aos valores mais recentes da amostra.

(2) No caso das séries de desemprego para o período posterior a 1995, consideraram-se os resultados do Inquérito ao Emprego do INE. Como os dados do Inquérito ao Emprego de 1998 não são directamente comparáveis com os valores anteriores, devido a importantes alterações metodológicas que conduziram a uma definição mais estrita de indivíduo desempregado e, deste modo, a taxas de desemprego mais baixas, as séries de taxa de desemprego anteriores a 1998 foram ajustadas em -0.9 pontos percentuais — veja-se artigo “A economia portuguesa em 1998 e perspectivas para 1999” do *Boletim Económico* do Banco de Portugal de Março de 1999.

\* As opiniões expressas no artigo são da inteira responsabilidade dos autores e não coincidem necessariamente com a posição do Banco de Portugal.

\*\* Departamento de Estudos Económicos.

polação baseia-se na utilização das taxas de crescimento de volumes e de preços das rubricas elementares. Desta forma, atendendo às diferentes estruturas de 1995 das séries longas e das séries do INE, as taxas de crescimento das componentes determinadas por agregação podem diferir ligeiramente das apresentadas em Pinheiro *et al.* (1999). Acresce ainda que foi necessário proceder a algumas transformações nas séries longas, dado que, em alguns casos, os conceitos utilizados nestas séries não são exactamente iguais aos que estão implícitos na construção das Contas Nacionais<sup>(3)</sup>. A consistência com os valores anuais é assegurada pelo facto das séries serem agregadas simultaneamente em termos nominais e a preços do ano anterior para o cálculo das taxas de crescimento dos volumes e dos respectivos deflatores. Dado que a decomposição volume-preço reflecte a estrutura do ano anterior — ao contrário das séries de CNT que reflectem a estrutura de um ano base fixo — garante-se a consistência na agregação das séries mais elementares para os respectivos agregados.

As séries trimestrais divulgadas neste artigo cobrem um conjunto relativamente alargado de variáveis, distribuídas em três grandes blocos: despesa, rendimento e mercado de trabalho. À semelhança das CNT, as séries são ajustadas de flutuações sazonais.

Este artigo de divulgação de séries longas trimestrais para a economia portuguesa está organizado do seguinte modo. A segunda secção apresenta a metodologia utilizada, descrevendo-se os processos adoptados para assegurar consistência de agregação, tanto dos valores trimestrais para os anuais como das componentes elementares para os respectivos agregados. Apresentam-se igualmente os processos de distribuição e de interpolação que foram adoptados na transformação de valores

anuais em trimestrais, bem como os respectivos indicadores associados que foram considerados.

A terceira secção analisa os resultados obtidos. Em primeiro lugar, apresentam-se as características dos ciclos económicos em Portugal derivadas com as séries trimestrais, tomando como referência os resultados de vários estudos já realizados com dados de periodicidade anual. Em segundo lugar, efectua-se uma comparação com as séries trimestrais disponíveis para outros países, tendo em conta não só as propriedades dos ciclos económicos como também o nível de irregularidade de curto prazo. Finalmente, efectua-se uma comparação com as séries das CNT divulgadas pelo INE, nomeadamente, para o período posterior a 1995.

No Anexo, as séries trimestrais são apresentadas de uma forma detalhada — uma versão electrónica é disponibilizada no *website* do Banco de Portugal ([www.bportugal.pt/publish/bolecon/docs](http://www.bportugal.pt/publish/bolecon/docs)).

## 2. METODOLOGIA

### 2.1. Consistência de agregação

Na construção das séries trimestrais procurou-se assegurar uma consistência de agregação, tanto dos valores trimestrais para os valores anuais considerados como das rubricas elementares para os respectivos agregados. Desta forma, a aplicação do procedimento de interpolação incidiu sobre as rubricas elementares, isto é, sobre as variáveis para as quais não foi considerada nenhuma desagregação adicional, as quais foram posteriormente utilizadas para obter os respectivos agregados.

#### 2.1.1. Rubricas elementares

De uma forma geral, para assegurar a consistência entre os valores anuais e trimestrais, a trimestralização das rubricas elementares considerou a imposição de uma restrição aditiva sobre as variáveis fluxo e de uma restrição de média sobre as variáveis *stock*. No caso das variáveis decompostas em volume e preço, os procedimentos de trimestralização foram aplicados directamente sobre as séries de volumes e de preços, sendo os respectivos valores nominais e avaliados a preços do ano anterior obtidos por simples álgebra sobre os volumes e os preços.

(3) Refira-se o caso do consumo privado, cujo conceito das séries longas é o de consumo no território e das Contas Nacionais é o de consumo de residentes. Por esta razão, foi necessário proceder ao ajustamento dos valores das séries longas, o que obrigou também ao ajustamento das séries de exportações e importações de turismo.

Importa ainda referir que o conceito implícito no Inquérito ao Emprego do INE (série utilizada após 1995) é o de desemprego em sentido estrito enquanto o conceito das séries longas é o de desemprego em sentido lato. Neste caso, não foi possível proceder ao ajustamento das séries longas por falta de informação disponível.

Isto é, a trimestralização das séries em volume impõe que o somatório dos volumes trimestrais do ano  $t$  ( $q_{t,i}$ ) fosse igual ao respectivo volume anual ( $Q_t$ ).

$$\sum_{i=1}^4 q_{t,i} = Q_t, \forall t \quad (1)$$

No caso dos deflatores, por seu lado, o procedimento de trimestralização impõe que a média dos deflatores trimestrais do ano  $t$  ( $p_{t,i}$ ), ponderada pelo peso do respectivo volume trimestral no volume anual, fosse igual ao deflator anual ( $P_t$ );

$$\sum_{i=1}^4 \frac{q_{t,i}}{Q_t} p_{t,i} = P_t, \forall t \quad (2)$$

A introdução destas restrições garante a igualdade entre o valor nominal anual e a soma dos respectivos valores nominais trimestrais,

$$P_t Q_t = \sum_{i=1}^4 p_{t,i} q_{t,i}, \forall t \quad (3)$$

e que o valor anual a preços do ano anterior resulta igualmente da soma dos respectivos valores trimestrais. Com efeito, definindo  $y_{t,i}^{(t-1)}$  como uma variável elementar para o trimestre  $i$  do ano  $t$  avaliada a preços médios do ano  $t-1$ ,

$$y_{t,i}^{(t-1)} = P_{t-1} q_{t,i} \quad (4)$$

verifica-se que a serie trimestral garante a agregação anual ( $Y_t^{(t-1)}$ ) a preços do ano anterior.

$$Y_t^{(t-1)} = \sum_{i=1}^4 y_{t,i}^{(t-1)} = P_{t-1} \sum_{i=1}^4 q_{t,i} = P_{t-1} Q_t \quad (5)$$

Uma característica importante dos valores anuais das Contas Nacionais resulta do facto das taxas de crescimento em volume reflectirem a estrutura de preços do ano anterior. No caso de rubricas elementares, como os volumes anuais ( $Q_t$ ) resultam de um índice encadeado das taxas de crescimento calculadas com base na estrutura do ano anterior, as taxas de variação definidas directamente sobre as séries trimestrais de volume ( $q_{t,i}$ ) acabam por medir o crescimento real reflectindo a estrutura de preços relativos do ano anterior.

### 2.1.2. Rubricas não elementares

As variáveis não elementares não são directamente trimestralizadas, resultando sim da agrega-

ção em cada trimestre das respectivas rubricas elementares. No caso das variáveis sujeitas à decomposição volume-preço, essa agregação é efectuada em termos nominais e a preços do ano anterior, e só posteriormente é que esses valores são utilizados na construção de séries de volumes e de preços.

A alternativa de agregar as séries em volume das variáveis elementares criaria uma inconsistência com os valores anuais das Contas Nacionais, pois as taxas de crescimento deixariam de reflectir as alterações de preços relativos das variáveis elementares. No mesmo sentido, a trimestralização directa destes agregados criaria uma inconsistência com a evolução trimestral das respectivas componentes.

Para o ano base ( $T_0$ ), a agregação das componentes pode ser feita somando directamente os volumes das respectivas variáveis elementares. Para os restantes períodos, esta série de volumes resulta da acumulação dos crescimentos desde o período base,

$$q_{T,i} = Q_{T_0} \left( \frac{Y_{T_0+1}^{(T_0)}}{Y_{T_0}^{(T_0)}} \frac{Y_{T_0+2}^{(T_0+1)}}{Y_{T_0+1}^{(T_0+1)}} \right) \dots \left( \frac{Y_{T-1}^{(T-2)}}{Y_{T-2}^{(T-2)}} \frac{y_{T,i}^{(T-1)}}{Y_{T-1}^{(T-1)}} \right) \quad (6)$$

sobre a qual podem ser calculadas taxas de variação reflectindo a estrutura do ano anterior. Finalmente, os deflatores são calculados como o quociente entre os valores nominais e a série de volumes,

$$p_{t,i} = \frac{y_{t,i}^{(t)}}{q_{t,i}} \quad (7)$$

assegurando compatibilidade entre preços, volumes e valores nominais.

### 2.2. Métodos de distribuição e interpolação

A aplicação dos métodos de distribuição e interpolação ao problema de trimestralização de valores anuais traduz-se na estimação de séries de periodicidade trimestral cuja agregação garanta uma consistência com os respectivos valores anuais<sup>(4)</sup>. De uma forma geral, a estimação desse perfil intra-anual pode basear-se: (i) num conjunto de indicadores associados disponíveis com periodicidade

(4) Para um resumo detalhado destes métodos de desagregação de séries temporais, veja-se Cardoso (1999).

trimestral e cuja evolução se relaciona com a variável a trimestralizar; (ii) em métodos univariados sem recurso a indicadores associados, em que se pretende essencialmente que essa série trimestral não apresente grandes irregularidades.

Na construção das séries trimestrais optou-se, em termos gerais, pela trimestralização com recurso a indicadores associados. A opção pela aplicação de métodos univariados restringiu-se aos casos em que esses indicadores associados não se encontravam disponíveis. A utilização de métodos univariados ou de indicadores associados previamente corrigidos de sazonalidade implica que os resultados apresentados estejam ajustados de flutuações sazonais.

### 2.2.1. Métodos adoptados

Os processos de trimestralização com base em indicadores associados assumem que a variável trimestral ( $z$ ) pode ser expressa por uma função linear de séries temporais disponíveis trimestralmente ( $x$ ) adicionada de uma perturbação aleatória ( $\varepsilon$ ), mas que tem de respeitar uma restrição de agregação anual definida através de uma matriz  $C$  que converte os valores trimestrais ( $z$ ) em anuais ( $Z$ ),

$$z = x\beta + \varepsilon \quad (8)$$

$$Z = Cz \quad (9)$$

assumindo-se que o vector de resíduos trimestrais (de dimensão  $4T$ , sendo  $T$  o número de anos considerados) tem valor esperado igual a zero e uma matriz de covariâncias  $\sigma^2\Omega$ . A matriz de agregação pode ser escrita como  $C = [I_T \otimes c']$ , em que  $I_T$  é uma matriz identidade de ordem  $T$  e  $c$  um vector coluna de dimensão 4.

Desta forma, em termos práticos, o processo de trimestralização resulta da estimação da seguinte relação transformada,

$$Z = Cx\beta + C\varepsilon \quad (10)$$

com os resultados a dependerem do tipo de agregação considerada (vector  $c$ ) e do processo aleatório escolhido para o resíduo ( $\varepsilon$ ).

Relativamente ao tipo de restrição anual consideraram-se várias alternativas:

$c' = [0.25 \ 0.25 \ 0.25 \ 0.25]$  para as variáveis *stock*;  
 $c' = [1 \ 1 \ 1 \ 1]$  para variáveis *fluxo*;  
 $c' = [\alpha_1 \ \alpha_2 \ \alpha_3 \ \alpha_4]$ , com  $\sum \alpha = 1$ , para o processo de trimestralização de deflatores, em que os coeficientes  $\alpha_i$  representam o peso do volume do trimestre  $i$  no respectivo valor anual e são obtidos através da trimestralização prévia do volume dessa mesma variável — como acima referido, este tipo de restrição assegura que os valores anuais nominais são iguais à soma dos respectivos valores trimestrais.

Relativamente ao resíduo trimestral optou-se por um procedimento AR(2) com uma raiz unitária [Litterman (1983)]:  $\varepsilon = (1 + \rho)\varepsilon_{-1} - \rho\varepsilon_{-2} + u$ , com  $u$  sendo um ruído branco<sup>(5)</sup>. No caso das séries trimestralizadas sem recurso a indicador associado, considerou-se um processo em que os valores trimestrais são obtidos através de um processo de alisamento que minimiza o somatório dos quadrados das suas primeiras diferenças [Boot, Feibes e Lissman (1967)], o qual pode ser visto como um caso particular do procedimento AR(2), em que não existem indicadores associados e em que  $\rho = 0$ .

### 2.3. Indicadores associados

Os Quadros 1 a 4 apresentam de uma forma detalhada os indicadores de trimestralização utilizados na construção das séries apresentadas neste artigo, assinalando igualmente as variáveis para as quais se optou por um procedimento de trimestralização sem recurso a indicadores associados.

#### 2.3.1. Despesa

Os indicadores de trimestralização utilizados para as séries do bloco da despesa, tanto para os volumes como para os deflatores (Quadros 1 e 2), basearam-se, de uma forma geral, nas CNT do INE, as quais são compostas por quatro conjuntos de séries não disjuntas para o período de 1977 a 2003<sup>(6)</sup>. O procedimento adoptado foi partir da sé-

(5) Em comparação com a hipótese mais usual do processo escolhido ser um AR(1) [Chow and Lin (1971)], este procedimento caracteriza-se por uma maior flexibilidade dos resultados obtidos relativamente aos indicadores de trimestralização considerados. Refira-se ainda que a estimação de  $\rho$  foi efectuada pelo método de máxima verosimilhança, utilizando-se um processo de *grid search* (com  $\rho$  a variar entre -0.99 e 0.99 e com um *step* de 0.01).

Quadro 1

## INDICADORES TRIMESTRAIS ASSOCIADOS – DESPESA (VOLUME)

<b>Consumo privado</b> .....	Por agregação
Consumo rendas .....	Sem indicador associado
Consumo privado corrente (sem rendas) ..	Por agregação
Duradouros .....	Por agregação
Automóveis .....	Consumo privado de automóveis <sup>(a)</sup> . Antes de 86, estimativa com base na venda de automóveis <sup>(b)</sup> e consumo total <sup>(c)</sup>
Não automóveis .....	Consumo de duradouros não automóveis <sup>(a)</sup> . Antes de 86, estimativa com base na venda de automóveis <sup>(b)</sup> e consumo total <sup>(c)</sup>
Não duradouros sem rendas .....	Consumo de não duradouros <sup>(a)</sup> . Antes de 86, consumo total menos estimativa do consumo duradouros
<b>Consumo público</b> .....	Por agregação
Remunerações .....	Sem indicador associado
Consumo de capital fixo .....	Sem indicador associado
Outros .....	Sem indicador associado
<b>Formação Bruta de Capital Fixo (FBCF)</b> ....	Por agregação
FBCF Pública .....	Por agregação
Máquinas e aparelhos .....	FBCF máquinas e equipamentos <sup>(c)</sup> . Antes de 86, FBCF equipamento e material de transporte <sup>(c)</sup>
Material de transporte .....	FBCF máquinas e equipamentos <sup>(c)</sup> . Antes de 86, FBCF equipamento e material de transporte <sup>(c)</sup>
Construção .....	FBCF construção <sup>(c)</sup>
Outros .....	FBCF outros <sup>(c)</sup> . Antes de 95, FBCF em equipamento e material de transporte <sup>(c)</sup>
FBCF privada .....	Por agregação
Habitação .....	FBCF construção <sup>(c)</sup> . Antes de 95 sem indicador
Empresarial .....	Por agregação
Construção sem habitação .....	FBCF construção <sup>(c)</sup>
Outros sem construção .....	Por agregação
Máquinas e aparelhos .....	FBCF máquinas e equipamentos <sup>(c)</sup> . Antes de 86, FBCF equipamento e material de transporte <sup>(c)</sup>
Material de transporte .....	FBCF máquinas e equipamentos <sup>(c)</sup> . Antes de 86, FBCF equipamento e material de transporte <sup>(c)</sup>
Outros .....	FBCF outros <sup>(c)</sup> . Antes de 95, FBCF em equipamento e material de transporte <sup>(c)</sup>
<b>Variação de existências</b> .....	Sem indicador associado (trimestralização do contributo da variação de existências para o crescimento do PIB)
<b>Exportação de bens e serviços</b> .....	Por agregação
Exportação de bens .....	Exportações de bens <sup>(a)</sup> . Antes de 95, média móvel de 5 trimestres das exportações de bens <sup>(a)</sup>
Exportação de serviços .....	Por agregação
Turismo .....	Exportações de turismo <sup>(a)</sup> . Antes de 95, dormidas de estrangeiros <sup>(a)</sup>
Serviços sem turismo .....	Exportações de serviços <sup>(a)</sup> . Antes de 88, média móvel de 5 trimestres das exportações totais <sup>(c)</sup> sem energéticos <sup>(d)</sup>
<b>Importação de bens e serviços</b> .....	Por agregação
Importação de bens .....	Importação de bens <sup>(a)</sup> . Antes de 95, média móvel de 5 trimestres das importações de bens <sup>(a)</sup>
Importação de serviços .....	Importações de serviços <sup>(a)</sup> . Antes de 88, média móvel de 5 trimestres das importações totais <sup>(c)</sup> sem energéticos <sup>(d)</sup>
<b>PIB</b> .....	Por agregação

Fontes:

(a) Instituto Nacional de Estatística (INE).

(b) Associação do Comércio Automóvel de Portugal.

(c) Contas Nacionais Trimestrais do INE.

(d) Gabinete de Estratégia e Estudos, Ministério da Economia (antiga Direcção-Geral das Relações Económicas Internacionais).



## Quadro 2

## INDICADORES TRIMESTRAIS ASSOCIADOS – DESPESA (DEFLADORES)

<b>Consumo privado</b> .....	Por agregação
Consumo rendas .....	Sem indicador associado
Consumo privado corrente (sem rendas) .....	Por agregação
Duradouros .....	Por agregação
Automóveis .....	Deflador do consumo privado de automóveis <sup>(a)</sup> . Antes de 86, deflador do consumo total <sup>(b)</sup>
Não automóveis .....	Deflador do consumo de duradouros não automóveis <sup>(a)</sup> . Antes de 86, deflador do consumo total <sup>(b)</sup>
Não duradouros sem rendas .....	Deflador do consumo de bens não duradouros <sup>(a)</sup> . Antes de 86 estimativa com base no consumo de bens alimentares e consumo de bens não duradouros sem alimentares <sup>(a)</sup>
<b>Consumo público</b> .....	Por agregação
Remunerações .....	Sem indicador associado
Consumo de capital fixo .....	Sem indicador associado
Outros .....	Sem indicador associado
<b>Formação Bruta de Capital Fixo (FBCF)</b> .....	Por agregação
FBCF pública .....	Por agregação
Máquinas e aparelhos .....	Deflador da FBCF em máquinas e equipamentos <sup>(b)</sup> . Antes de 86, deflador da FBCF em equipamento e material de transporte <sup>(b)</sup>
Material de transporte .....	Deflador da FBCF em máquinas e equipamentos <sup>(b)</sup> . Antes de 86, deflador da FBCF em equipamento e material de transporte <sup>(b)</sup>
Construção .....	Deflador da FBCF em construção <sup>(b)</sup>
Outros .....	Deflador da FBCF outros <sup>(b)</sup> . Antes de 95, deflador da FBCF em equipamento e material de transporte <sup>(b)</sup>
FBCF privada .....	Por agregação
Habitação .....	Deflador da FBCF em construção <sup>(b)</sup> . Antes de 95, sem indicador
Empresarial .....	Por agregação
Construção sem habitação .....	Deflador da FBCF em construção <sup>(b)</sup>
Outros sem construção .....	Por agregação
Máquinas e aparelhos .....	Deflador da FBCF em máquinas e equipamentos <sup>(b)</sup> . Antes de 86, deflador da FBCF em equipamento e material de transporte <sup>(b)</sup>
Material de transporte .....	Deflador da FBCF em máquinas e equipamentos <sup>(b)</sup> . Antes de 86, deflador da FBCF em equipamento e material de transporte <sup>(b)</sup>
Outros .....	Deflador da FBCF outros <sup>(b)</sup> . Antes de 95 deflador da FBCF em equipamento e material de transporte <sup>(b)</sup>
<b>Exportação de bens e serviços</b> .....	Por agregação
Exportação de bens .....	Deflador das exportações de bens <sup>(a)</sup>
Exportação de serviços .....	Por agregação
Turismo .....	Índice de Preços no Consumidor <sup>(a)</sup>
Serviços sem turismo .....	Deflador das exportações de serviços <sup>(a)</sup> . Antes de 88, deflador das exportações totais <sup>(b)</sup> sem energéticos <sup>(c)</sup>
<b>Importação de bens e serviços</b> .....	Por agregação
Importação de bens .....	Deflador das importações de bens <sup>(a)</sup>
Importação de serviços .....	Deflador das importações de serviços <sup>(a)</sup> . Antes de 88, deflador das importações totais <sup>(b)</sup> sem energéticos <sup>(c)</sup>
<b>PIB</b> .....	Por agregação

Fontes:

(a) Instituto Nacional de Estatística (INE).

(b) Contas Nacionais Trimestrais do INE.

(c) Gabinete de Estratégia e Estudos, Ministério da Economia (antiga Direcção-Geral das Relações Económicas Internacionais).

rie mais actual (1995-2003 em SEC95) e fazer a retropolação com taxas de variação em cadeia, utilizando a informação disponível mais actual. A utilização deste procedimento geral não evitou a necessidade de algumas opções assinaláveis.

#### (i) *Diferentes níveis de agregação*

Em primeiro lugar, para alguns indicadores não foi possível encontrar uma desagregação tão detalhada para o período mais recuado devido às alterações introduzidas nas várias séries de CNT.

No caso do consumo privado não foi possível obter dados desagregados entre duradouros e não duradouros para o período anterior a 1986. Por esta razão, os indicadores utilizados na trimestralização destas duas componentes do consumo privado foram retropoladas para o período anterior através de vários procedimentos. No caso do consumo de duradouros, o indicador associado para a trimestralização do respectivo deflator foi retropolado através do deflator do consumo total das CNT. No caso do indicador de volume, foi estimada uma relação para o período posterior a 1986 em que o indicador de consumo de duradouros é explicado pelas vendas de automóveis e pelo consumo total das CNT, a qual foi posteriormente retropolada de forma a obter um indicador associado para a evolução do volume de consumo de duradouros. O mesmo tipo de procedimento foi considerado na retropolação do indicador utilizado para a trimestralização do deflator de consumo de não duradouros, através de uma regressão estimada para o período posterior a 1986, em que o respectivo indicador é explicado pela evolução das CNT para os preços do consumo de bens alimentares e do consumo de bens não duradouros sem alimentares. A retropolação do indicador do volume de consumo de não duradouros, baseou-se na utilização do valor das CNT para o consumo total subtraído da estimativa anteriormente referida para a

evolução do indicador associado do consumo de duradouros.

Relativamente à Formação Bruta de Capital Fixo (FBCF), importa referir que não foi possível obter dados desagregados entre a FBCF em máquinas e aparelhos e a FBCF em material de transporte, para o período anterior a 1986. Deste modo, os indicadores utilizados na trimestralização destas séries foram retropolados para o período anterior a 1986 com base na série agregada disponível para a FBCF em equipamento e material de transporte. Adicionalmente, a rubrica “outros” da FBCF nas séries em SEC79 é significativamente diferente da nova série em SEC95. Por este motivo, essa variável não foi utilizada como indicador associado para o período anterior a 1995, optando-se por retropolar o indicador em SEC95 com a série da FBCF em equipamento e material de transporte.

No caso das exportações de serviços de turismo, a inexistência de uma série anterior a 1995 obrigou a uma retropolação do indicador através no número de dormidas de estrangeiros, previamente corrigido de flutuações sazonais. No caso das exportações de serviços sem turismo e das importações de serviços, a inexistência de séries para os indicadores adoptados para o período anterior a 1988 originou que esses indicadores tenham sido retropolados através da evolução dos respectivos fluxos de comércio externo de bens excluindo energéticos.

#### (ii) *Quebras estruturais na evolução de alguns indicadores*

No caso dos valores do comércio externo de bens, os dados para o período mais recuado evidenciaram uma excessiva volatilidade, denotando alguns sinais de sazonalidade. Desta forma, para o período anterior a 1995, decidiu-se efectuar um tratamento prévio dessas séries antes da sua utilização como indicadores associados, tendo-se optado por um processo de média móvel aritmética centrada de 5 termos<sup>(7)</sup>.

Relativamente ao investimento em habitação, foi também utilizado um procedimento diferente para a trimestralização desta série no período anterior a 1995. A série da FBCF em construção das

(6) A partir de 1995, existe uma série uniforme de CNT em SEC95. Para o período 1977-1995 existem três conjuntos de CNT em SEC79 para períodos não disjuntos (1977-1992, 1986-1995, 1988-1995), reflectindo, nomeadamente, a adopção de diferentes anos base.

Estes conjuntos não são uniformes em termos de detalhe em que as contas são apresentadas. Para poder obter as séries que agora se apresentam, o INE gentilmente forneceu alguma informação que não é habitualmente disponibilizada.

(7) Seja  $x_t$  a série não filtrada, a média móvel aritmética centrada de 5 termos é dada por:

$$x_t^* = 1/8 x_{t-2} + 1/4 x_{t-1} + 1/4 x_t + 1/4 x_{t+1} + 1/8 x_{t+2}$$

Quadro 3

## INDICADORES TRIMESTRAIS ASSOCIADOS – MERCADO DE TRABALHO

População activa	Por agregação
<b>Emprego total</b> .....	Por agregação
Sector público.....	Sem indicador associado
Sector privado – emprego por conta de outrem .....	Inquérito ao Emprego <sup>(a)</sup>
Sector privado – outras formas de emprego.....	Inquérito ao Emprego <sup>(a)</sup>
<b>Desemprego</b> .....	Inquérito ao Emprego <sup>(a)</sup>
Taxa de desemprego	Por agregação

Fonte:

(a) Instituto Nacional de Estatística (INE).

CNT (indicador utilizado após 1995) apresenta uma correlação muito fraca com a série anual do investimento em habitação para o período mais recuado, e logo a sua utilização como indicador associado de trimestralização geraria resultados pouco razoáveis<sup>(8)</sup>. Deste modo, e na ausência de outro indicador com uma correlação significativa com a série do investimento em habitação, optou-se, para o período anterior a 1995, por trimestralizar a série anual sem recurso a indicador associado.

### (iii) Inexistência de indicadores

Finalmente, em terceiro lugar, devido às dificuldades de encontrar indicadores associados de periodicidade trimestral que evidenciassem uma correlação significativa com algumas variáveis, em alguns casos o procedimento de trimestralização não se baseou em qualquer indicador associado, tendo desta forma resultado de um procedimento estritamente numérico em que os valores trimestrais resultam do processo de minimização acima referido<sup>(9)</sup>. Este foi o caso da componente de rendas do consumo privado, das variáveis que compõem o consumo público e ainda da variação de existências, sobre a qual o procedimento de trimestralização foi aplicado sobre o seu contributo para a taxa de crescimento em volume do PIB.

(8) A utilização deste procedimento para o período anterior a 1995 implicaria uma correlação negativa entre a série obtida e o indicador associado considerado.

(9) Este procedimento será mais adequada para as variáveis que tendem a registar uma evolução caracterizada por uma menor irregularidade de curto prazo.

### 2.3.2. Mercado de trabalho

Relativamente às séries do mercado de trabalho, os indicadores utilizados para trimestralizar o número de desempregados, o emprego total e o emprego por conta de outrem basearam-se nos dados dos Inquéritos ao Emprego do INE, previamente corrigidos de flutuações sazonais (Quadro 3).

Desde 1977 foram introduzidas algumas alterações metodológicas importantes nos Inquéritos ao Emprego, o que não permite uma comparação directa das séries dos vários inquéritos. Consequentemente foi necessário assumir algumas hipóteses de forma a conseguir obter uma séries única de 1977 a 2003 que pudesse ser utilizada como indicador para a trimestralização das séries anuais. Na colagem das séries dos diferentes inquéritos ao emprego utilizou-se como referência as taxas de variação anual implícitas nas Séries Longas do Banco de Portugal, com excepção da passagem do quarto trimestre de 1997 para o primeiro trimestre de 1998. Neste caso os valores para o número de desempregados para o período anterior a 1998 foram ajustados de forma a garantir uma diminuição da taxa de desemprego em cerca de 0.9 pontos percentuais, valor que se estima como tendo sido o impacto das alterações metodológicas introduzidas em 1998 na redução da taxa de desemprego — ver artigo “A economia portuguesa em 1998 e perspectivas para 1999” do *Boletim Económico* do Banco de Portugal de Março de 1999.



## Quadro 4

## INDICADORES TRIMESTRAIS ASSOCIADOS – RENDIMENTO

<b>Remunerações do trabalho</b> .....	Por agregação
Sector público .....	Por agregação
Remunerações por trabalhador .....	Sem indicador associado
Trabalhadores por conta de outrem .....	Sem indicador associado
Sector privado .....	Por agregação
Remunerações por trabalhador .....	Sem indicador associado
Trabalhadores por conta de outrem .....	Inquéritos ao Emprego <sup>(a)</sup>
<b>Transferências internas</b> .....	Sem indicador associado
<b>Transferências externas</b> .....	Transferências privadas da Balança de Pagamentos <sup>(b)</sup>
<b>Rendimentos de empresa e propriedade</b> .....	Por agregação
Rendas .....	Sem indicador associado
Rendimento misto excepto rendas .....	Sem indicador associado
Juros líquidos .....	Por agregação
de aplicações .....	A partir de 95 por agregação. Antes de 95, <i>stock</i> médio dos depósitos para os diferentes prazos multiplicado pelas respectivas taxas de juro.
depósitos .....	A partir de 1995, juros de depósitos
certificados de aforro .....	A partir de 1995, juros de certificados de aforro
depósitos de emigrantes .....	A partir de 1995, juros de depósitos de emigrantes
rendimentos de obrigações de participações em fundos de investimento e outros .....	Sem indicador associado
de recursos .....	<i>Stock</i> médio de crédito para os diferentes prazos multiplicado pelas respectivas taxas de juro
Outros .....	Sem indicador associado
<b>Impostos directos pagos pelas famílias</b> .....	Sem indicador associado
<b>Contribuições para a Segurança Social</b> .....	Sem indicador associado
<b>Rendimento disponível dos particulares</b> .....	Por agregação

Fontes:

(a) Instituto Nacional de Estatística (INE).

(b) Banco de Portugal.

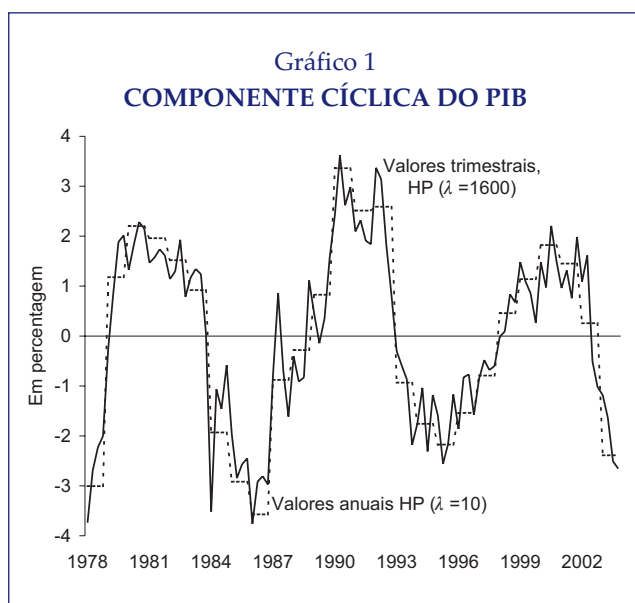
## 2.3.3. Rendimento

No que diz respeito às séries do bloco do rendimento, o procedimento mais utilizado foi o da trimestralização sem recurso a indicador associado (Quadro 4).

As únicas excepções consideradas foram as transferências externas, cujo indicador de trimestralização foram as transferências privadas da Balança de Pagamentos previamente corrigidas de flutuações sazonais (fonte: Banco de Portugal) e os juros recebidos e pagos, cujos indicadores foram calculados a partir das séries de depósitos, de créditos e de taxas de juro (fonte: Banco de Portugal).

## 3. ANÁLISE DOS RESULTADOS

Esta secção analisa os resultados obtidos. Em primeiro lugar, apresentam-se as características dos ciclos económicos em Portugal derivadas com as séries trimestrais. Os resultados são posteriormente comparados com os obtidos com as séries trimestrais disponíveis para outros países, tendo em conta não só as principais propriedades dos ciclos económicos como também o nível de irregularidade de curto prazo. Finalmente, efectua-se uma comparação com as séries das CNT divulgadas pelo INE.



### 3.1. Principais características cíclicas

O Gráfico 1 apresenta a componente cíclica do PIB<sup>(10)</sup>, comparando os resultados obtidos com os valores anuais com os obtidos com dados trimestrais para o período compreendido entre 1978 e 2003<sup>(11)</sup>.

Como seria de esperar, os resultados são bastante semelhantes, identificando-se como pontos mais positivos da componente cíclica do produto o último semestre de 1980, o segundo trimestre de 1990 e o terceiro trimestre de 2000. Os pontos mais negativos verificam-se nos primeiros semestres de 1978 e de 1986, no segundo e no terceiro trimestres de 1995 e no último semestre de 2003. Importa referir que os resultados para o período mais recente devem ser interpretados com especial cautela devido à sensibilidade do procedimento utilizado relativamente aos últimos valores da amostra.

O Quadro 5 considera as principais características das flutuações cíclicas das séries, apresentando medidas de volatilidade (desvio padrão absoluto e em relação ao desvio padrão do PIB) e de persis-

tência (coeficiente de autocorrelação) das várias componentes, bem como a respectiva estrutura de correlações com o ciclo económico<sup>(12)</sup>. Como seria de esperar quando se consideram componentes cíclicas, todas as séries em estudo exibem um elevado grau de persistência, com coeficientes de autocorrelação de primeira ordem geralmente superiores a 0.8, os quais diminuem de uma forma gradual à medida que se consideram desfasamentos superiores. De uma forma geral, os resultados apresentados são semelhantes aos de vários estudos já realizados com dados de periodicidade anual<sup>(13)</sup>.

O **consumo privado** evidencia um comportamento pró-cíclico e apresenta uma volatilidade cerca de 20 por cento superior à do produto, verificando-se no entanto diferenças assinaláveis das duas componentes consideradas. O consumo de não duradouros parece reagir com um ligeiro atraso em relação ao ciclo económico, dado que as correlações mais elevadas se verificam com dois e três trimestres de desfasamento. A sua volatilidade é semelhante à do PIB, mas menor do que a da componente cíclica do rendimento disponível o que é consistente com o alisamento sugerido pela teoria do ciclo de vida/rendimento permanente. As despesas na aquisição de bens duradouros, por seu lado, apresentam uma elevada sensibilidade ao ciclo económico, reagindo contemporaneamente com o ciclo do PIB e registando flutuações cíclicas que são cerca de 3.7 vezes mais voláteis do que as do produto.

Como seria de esperar, a componente cíclica da **FBCF** apresenta uma volatilidade muito elevada (cerca de 3.4 vezes superior à do PIB), a qual é estendida a todas as suas componentes mas com especial destaque para as despesas em material de transporte (cerca de 7 vezes superior). A estrutura dos coeficientes de correlação evidencia um forte comportamento pró-ciclo com algumas características de indicador avançado do ciclo do produto (em

(10) Na separação da componente cíclica de cada variável da sua tendência, optou-se por utilizar o filtro de Hodrick-Prescott, com um parâmetro de alisamento de 1600 no caso dos valores trimestrais e de 10 no caso dos valores anuais de forma a garantir uma maior comparabilidade entre os resultados [veja-se, por exemplo, Maravall e del Rio (2001)].

(11) Nas séries agora divulgadas, as variáveis em volume só são definidas a partir de 1978 pelo facto de terem sido construídas com base em variáveis expressas a preços do ano anterior.

(12) Nesta avaliação consideraram-se apenas as principais variáveis relativas à despesa, emprego e rendimento. Todas as variáveis são apresentadas em termos reais e no caso de não existir um deflator específico para alguma série considerou-se o deflator do consumo privado (remunerações, rendimento disponível e poupança). Todas as séries foram previamente logaritimizadas, com exceção das variáveis em rácio (taxa de desemprego e taxa de poupança).

(13) Veja-se, por exemplo, Correia *et al.* (1992), Dias (1997), Neves e Belo (2002) e Bonfim e Neves (2002).

Quadro 5

ESTATÍSTICAS DESCRITIVAS DAS COMPONENTES CÍCLICAS (1978T1 A 2003T4)

		Desvio padrão		Coeficientes de autocorrelação [ $Corr(x_t, x_{t-i})$ ]				Coeficiente de correlação com o PIB [ $Corr(x_t, PIB_{t+i})$ ]								
		$sd(x)$	$\frac{sd(x)}{sd(PIB)}$	i = -1	i = -2	i = -3	i = -4	i = -4	i = -3	i = -2	i = -1	i = 0	i = 1	i = 2	i = 3	i = 4
<b>PIB</b> .....	preços constantes	0.018	1.00	0.86	0.74	0.64	0.52	0.52	0.64	0.74	0.86	1.00	0.86	0.74	0.64	0.52
<b>Componentes da despesa</b>																
Consumo privado .....	preços constantes	0.022	1.22	0.93	0.83	0.69	0.52	0.67	0.72	0.73	0.74	0.72	0.65	0.57	0.47	0.34
Consumo privado de duradouros .....	preços constantes	0.066	3.69	0.84	0.71	0.54	0.36	0.50	0.59	0.63	0.69	0.73	0.65	0.56	0.46	0.35
Consumo privado de não duradouros .....	preços constantes	0.017	0.97	0.91	0.81	0.68	0.50	0.68	0.70	0.70	0.68	0.63	0.58	0.51	0.41	0.30
Consumo público .....	preços constantes	0.017	0.97	0.94	0.79	0.58	0.37	0.70	0.75	0.76	0.74	0.69	0.63	0.56	0.47	0.36
FBCF .....	preços constantes	0.060	3.37	0.88	0.69	0.46	0.27	0.33	0.44	0.55	0.64	0.73	0.68	0.60	0.52	0.44
FBCF máquinas e aparelhos .....	preços constantes	0.078	4.35	0.88	0.75	0.62	0.48	0.53	0.59	0.64	0.65	0.70	0.65	0.58	0.53	0.47
FBCF material de transporte .....	preços constantes	0.126	7.08	0.72	0.66	0.46	0.31	0.22	0.28	0.34	0.35	0.45	0.44	0.43	0.43	0.43
FBCF construção .....	preços constantes	0.069	3.84	0.84	0.47	0.02	-0.32	0.05	0.15	0.30	0.42	0.51	0.46	0.41	0.30	0.21
FBCF outros .....	preços constantes	0.092	5.15	0.87	0.71	0.53	0.35	0.37	0.44	0.50	0.51	0.56	0.50	0.44	0.40	0.38
Exportações de bens e serviços .....	preços constantes	0.047	2.63	0.87	0.67	0.40	0.14	-0.20	-0.07	0.11	0.28	0.41	0.40	0.41	0.37	0.31
Exportações bens .....	preços constantes	0.048	2.68	0.85	0.65	0.37	0.10	-0.30	-0.20	-0.05	0.09	0.22	0.22	0.22	0.19	0.15
Exportações serviços .....	preços constantes	0.064	3.58	0.85	0.68	0.47	0.24	0.05	0.20	0.35	0.49	0.58	0.56	0.57	0.52	0.45
Importações de bens e serviços .....	preços constantes	0.054	3.00	0.92	0.79	0.62	0.45	0.34	0.45	0.56	0.64	0.65	0.67	0.65	0.58	0.52
Importações bens .....	preços constantes	0.056	3.13	0.92	0.78	0.60	0.42	0.29	0.40	0.52	0.61	0.64	0.66	0.65	0.59	0.52
Importações serviços .....	preços constantes	0.066	3.71	0.76	0.62	0.42	0.23	0.45	0.52	0.55	0.54	0.49	0.45	0.39	0.33	0.28
<b>Emprego, desemprego e produtividade</b>																
População activa .....	milhares	0.007	0.39	0.87	0.68	0.45	0.21	0.30	0.39	0.48	0.56	0.60	0.59	0.57	0.53	0.47
Emprego total .....	milhares	0.010	0.55	0.91	0.77	0.58	0.38	0.54	0.63	0.72	0.78	0.80	0.77	0.71	0.61	0.49
Emprego por conta de outrem .....	milhares	0.013	0.71	0.94	0.85	0.71	0.56	0.65	0.72	0.78	0.81	0.81	0.76	0.69	0.60	0.48
Outras formas de emprego .....	milhares	0.012	0.66	0.78	0.44	0.00	-0.40	-0.36	-0.27	-0.18	-0.06	0.01	0.06	0.07	0.07	0.06
Desemprego .....	milhares	0.094	5.23	0.93	0.81	0.63	0.43	-0.56	-0.62	-0.65	-0.67	-0.64	-0.59	-0.50	-0.37	-0.24
Taxa de desemprego .....	percentagem	0.005	-	0.94	0.82	0.65	0.47	-0.60	-0.67	-0.71	-0.73	-0.71	-0.66	-0.57	-0.44	-0.31
Produtividade aparente do trabalho .....	preços constantes	0.012	0.65	0.64	0.43	0.28	0.14	0.32	0.42	0.52	0.64	0.86	0.66	0.53	0.45	0.37
<b>Salários, rend. disponível e poupança</b>																
Remunerações do trabalho .....	preços constantes	0.035	1.97	0.93	0.78	0.58	0.35	0.55	0.59	0.62	0.61	0.59	0.54	0.46	0.35	0.26
Remunerações por trabalhador .....	preços constantes	0.031	1.75	0.91	0.73	0.48	0.20	0.36	0.38	0.39	0.37	0.34	0.30	0.23	0.16	0.10
Rendimento disponível dos particulares .....	preços constantes	0.026	1.45	0.88	0.74	0.55	0.34	0.52	0.56	0.62	0.64	0.66	0.62	0.54	0.44	0.33
Poupança dos particulares .....	preços constantes	0.101	5.67	0.73	0.44	0.16	-0.10	0.13	0.14	0.19	0.19	0.23	0.23	0.18	0.13	0.10
Taxa de poupança (% rend. disponível) .....	percentagem	0.014	-	0.68	0.37	0.05	-0.27	-0.06	-0.05	0.02	0.02	0.08	0.11	0.08	0.07	0.06

Nota:

(a) Variáveis em logaritmo (excepto rácios).

especial para o investimento em material de transporte).

A componente cíclica do **consumo público** apresenta uma volatilidade semelhante à do PIB, evidenciando uma correlação positiva e atrasada com o ciclo económico.

O ciclo das **exportações** tem igualmente uma amplitude elevada, o que deverá reflectir em particular a variabilidade das importações dos principais mercados de destino, atendendo ao poder explicativo desta variável na evolução das exportações portuguesas. Esta elevada variabilidade verifica-se em especial para as exportação de serviços de turismo, realçando a elevada sensibilidade deste sector relativamente à evolução da conjuntura internacional. A estrutura dos coeficientes de correlação aponta para uma reacção contemporânea/avançada das exportações relativamente ao ciclo económico, resultado que é consistente com o facto da economia portuguesa tender a seguir com algum desfasamento as flutuações da conjuntura internacional.

A evolução cíclica das **importações** evidencia uma volatilidade elevada, cerca de 3 vezes superior à do PIB, o que reflectirá o facto das componentes da procura com maior conteúdo importado serem simultaneamente aquelas que tendem a apresentar uma maior variabilidade ao longo do ciclo económico. A estrutura de correlações sugere que as importações podem ser ligeiramente avançadas em relação ao ciclo económico. Este resultado deve-se às importações de bens, já que as importações de serviços evidenciam algum atraso em relação ao ciclo económico. Embora as importações e as exportações sejam ambas pro-cíclicas, as importações apresentam um grau de correlação com o PIB superior, o que justifica que a balança comercial seja contra-cíclica<sup>(14)</sup>.

No que se refere às séries do **mercado de trabalho**, verifica-se, por um lado, que o emprego total, a população activa e a produtividade aparente do trabalho têm um comportamento fortemente pro-cíclico, apresentando coeficientes de correlação contemporânea de 0.80, 0.60 e 0.86, respectivamente. No caso do emprego, este comportamento é to-

talmente justificado pelos empregados por conta de outrem, pois as outras formas de emprego não apresentam correlações significativas com o ciclo económico. Por outro lado, o número de desempregados e a taxa de desemprego são fortemente contra-cíclicos, apresentando o maior coeficiente de correlação com o ciclo económico desfasado um trimestre<sup>(15)</sup>.

Relativamente à conta do **rendimento**, refira-se que as remunerações por trabalhador e o rendimento disponível real das famílias evidenciam um comportamento pro-cíclico, com a estrutura de correlações a sugerir uma evolução desfasada em relação ao ciclo económico, no caso das remunerações. No que diz respeito à poupança das famílias e à respectiva taxa de poupança, verificam-se, de uma forma geral, coeficientes de correlação positivos mas de diminuta significância estatística (em especial para a taxa de poupança).

### 3.2. Comparação internacional

Um aspecto importante consiste na comparação dos resultados obtidos para Portugal e para um conjunto seleccionado de economias europeias<sup>(16)</sup>.

O Quadro 6 compara as principais características dos ciclos económicos para os períodos de 1978 a 2003 e de 1990 a 2003, avaliadas de uma forma bastante mais resumida do que a considerada previamente para as séries trimestrais para a economia portuguesa. Relativamente às correlações com o ciclo económico, os resultados para Portugal são, em termos gerais, bastante semelhantes aos obtidos para os outros países, evidenciando também alguma estabilidade nos dois períodos amostrais considerados. Como diferença assinalável, destaque-se o comportamento pro-cíclico do consumo público, enquanto nas restantes economias essa relação é menos forte ou de sinal negativo.

No que diz respeito aos desvios padrão das componentes cíclicas, verifica-se, de uma forma geral, uma maior volatilidade da economia portuguesa, com essa relação a ser menos evidente no caso do comércio externo se considerarmos o período mais recente (1990 a 2003). A taxa de desemprego

(14)O mesmo resultado foi obtido por de la Torre (1997) para várias economias desenvolvidas.

(15)Este resultado é muito semelhante ao apresentado em Stock e Watson (1999), para os Estados Unidos.

(16)A informação utilizada foi obtida na base de dados da OCDE. A não inclusão da Alemanha neste grupo de países explica-se pelas dificuldades estatísticas associadas ao processo de reunificação alemã.

Quadro 6

## ESTATÍSTICAS COMPARATIVAS DAS COMPONENTES CÍCLICAS

	Correlações contemporâneas com o PIB								Desvios padrão									
									Valores trimestrais									Valores anuais
	Por	Esp	Ita	Fra	RU	Bel	Aus	Hol	Por	Esp	Ita	Fra	RU	Bel	Aus	Hol	Por/Ext. <sup>(a)</sup>	Por/Ext. <sup>(a)</sup>
<b>1978T1 a 2003T4</b>																		
PIB .....	-	-	-	-	-	-	-	-	1.79	1.04	1.02	0.95	1.31	1.11	0.99	1.21	1.64	1.77
Consumo privado .....	0.72	0.79	0.76	0.78	0.84	0.68	0.71	0.72	2.18	1.19	1.38	0.86	1.51	0.93	1.00	1.35	1.86	2.00
Consumo público .....	0.69	0.50	-0.08	-0.30	-0.22	0.12	0.28	0.04	1.74	1.29	0.72	0.76	0.95	1.01	0.91	0.80	1.89	2.03
FBCF .....	0.73	0.83	0.80	0.88	0.72	0.71	0.59	0.67	6.03	3.91	3.07	2.96	4.06	4.19	2.55	3.49	1.74	1.52
Exportações totais .....	0.41	0.05	0.28	0.69	0.53	0.53	0.63	0.60	4.69	2.92	3.87	2.81	2.68	2.63	3.40	2.41	1.59	1.44
Importações totais .....	0.65	0.66	0.68	0.83	0.68	0.61	0.57	0.65	5.36	4.74	4.30	3.06	3.70	2.79	3.60	2.70	1.51	1.74
Taxa de desemprego ....	-0.71	-0.83	-0.24	-0.82	-0.73	-0.67	-0.49	-0.66	0.50	0.98	0.45	0.47	0.91	0.60	0.27	0.79	0.78	0.69
<b>1990T1 a 2003T4</b>																		
PIB .....	-	-	-	-	-	-	-	-	1.70	1.18	0.92	1.05	1.01	1.14	0.91	1.14	1.62	1.72
Consumo privado .....	0.69	0.84	0.65	0.85	0.82	0.79	0.75	0.88	1.79	1.25	1.31	0.85	1.04	0.86	0.81	1.30	1.68	1.72
Consumo público .....	0.69	0.56	-0.12	-0.46	-0.32	0.20	0.21	0.05	1.81	1.27	0.72	0.93	0.96	1.00	1.10	0.90	1.85	1.76
FBCF .....	0.83	0.90	0.80	0.95	0.66	0.63	0.74	0.71	5.13	4.16	3.55	3.24	2.98	3.16	2.32	3.30	1.58	1.61
Exportações totais .....	0.57	0.20	0.45	0.81	0.59	0.74	0.75	0.63	3.52	2.68	3.63	3.05	2.56	2.49	3.24	2.40	1.23	1.14
Importações totais .....	0.72	0.81	0.71	0.89	0.58	0.73	0.67	0.72	3.45	4.06	4.35	3.50	2.44	2.37	3.02	2.67	1.08	1.26
Taxa de desemprego ....	-0.74	-0.87	-0.37	-0.89	-0.79	-0.67	-0.60	-0.79	0.59	1.14	0.49	0.57	0.82	0.68	0.27	0.66	0.89	0.80

Fonte: Com base em dados da OCDE, excepto Portugal.

Nota:

(a) Média simples dos restantes países considerados.



Quadro 7

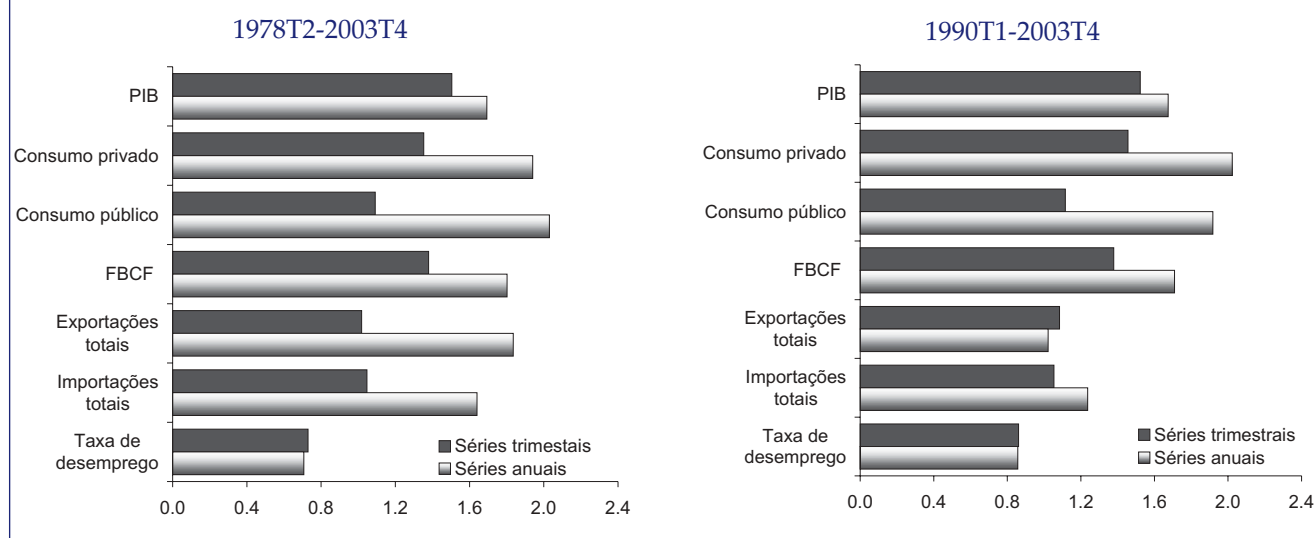
ESTATÍSTICAS COMPARATIVAS DAS TAXAS DE VARIAÇÃO EM CADEIA

	Correlações contemporâneas com o PIB								Desvios padrão									
									Valores trimestrais									Valores anuais
	Por	Esp	Ita	Fra	RU	Bel	Aus	Hol	Por	Esp	Ita	Fra	RU	Bel	Aus	Hol	Port/Ext <sup>(a)</sup>	Port/Ext <sup>(a)</sup>
<b>1978T2 a 2003T4</b>																		
PIB .....	-	-	-	-	-	-	-	-	1.08	0.74	0.64	0.50	0.80	0.76	0.69	0.91	1.50	1.69
Consumo privado .....	0.42	0.49	0.54	0.66	0.70	0.50	0.53	0.31	1.05	0.72	0.68	0.65	1.09	0.53	0.99	0.90	1.35	1.94
Consumo público .....	0.30	0.39	0.07	0.07	0.10	0.02	0.38	0.06	0.77	1.00	0.49	0.45	1.05	0.73	0.58	0.76	1.09	2.03
FBCF .....	0.61	0.57	0.54	0.74	0.30	0.43	0.50	0.50	3.30	1.95	1.67	1.31	2.72	2.73	2.21	3.87	1.38	1.80
Exportações totais .....	0.43	0.11	0.15	0.53	0.55	0.23	0.35	0.21	2.64	3.00	4.14	1.76	2.84	2.10	2.61	2.03	1.02	1.84
Importações totais .....	0.29	0.34	0.22	0.64	0.39	0.21	0.34	0.15	2.62	2.97	3.51	1.65	2.83	2.46	2.51	1.88	1.05	1.64
Taxa de desemprego ...	-0.35	-0.46	0.00	-0.42	-0.42	-0.36	-0.28	-0.32	0.21	0.46	0.28	0.21	0.37	0.25	0.15	0.31	0.73	0.71
<b>1990T1 a 2003T4</b>																		
PIB .....	-	-	-	-	-	-	-	-	0.91	0.73	0.61	0.50	0.49	0.73	0.54	0.61	1.52	1.67
Consumo privado .....	0.33	0.39	0.54	0.61	0.59	0.45	0.32	0.40	0.91	0.68	0.61	0.56	0.67	0.48	0.71	0.74	1.46	2.02
Consumo público .....	0.24	0.47	-0.08	0.00	-0.12	0.07	0.43	-0.03	0.78	0.91	0.45	0.50	0.94	0.78	0.70	0.71	1.12	1.92
FBCF .....	0.63	0.55	0.52	0.76	0.37	0.22	0.53	0.57	2.96	1.87	1.93	1.33	1.94	2.09	2.21	3.72	1.38	1.71
Exportações totais .....	0.53	0.00	0.22	0.64	0.12	0.24	0.54	0.15	2.42	2.58	3.50	1.86	2.04	1.77	2.31	1.51	1.08	1.02
Importações totais .....	0.31	0.22	0.31	0.71	0.36	0.14	0.37	0.27	2.26	2.27	3.23	1.76	1.81	1.89	2.45	1.62	1.05	1.24
Taxa de desemprego ...	-0.39	-0.42	-0.03	-0.57	-0.59	-0.33	-0.19	-0.42	0.24	0.46	0.28	0.22	0.30	0.24	0.15	0.27	0.86	0.86

Fonte: Com base em dados da OCDE, excepto Portugal.

(a) Média simples dos restantes países considerados. No caso dos valores trimestrais, esta avaliação de desvios padrão relativos baseou-se em taxas de variação anualizadas de forma a possibilitar a comparação com os valores anuais.

Gráfico 2  
VOLATILIDADE RELATIVA ENTRE PORTUGAL E O EXTERIOR  
Taxas de variação em cadeia



apresenta, por seu lado, uma menor volatilidade. De qualquer forma, estes resultados não deverão estar relacionados com os processos de trimestralização adoptados, uma vez que a utilização dos valores anuais origina resultados que são de uma forma geral semelhantes.

O Quadro 7 apresenta uma comparação entre as taxas de variação em cadeia, como forma de avaliar o nível de irregularidade presente na evolução trimestral das várias séries. As correlações com as taxas de variação do PIB registam valores com o sinal esperado e com uma magnitude não muito diferente das observadas para os restantes países considerados, com excepção do consumo público cuja magnitude é apenas comparável com a de Espanha e da Áustria.

Relativamente à volatilidade das taxas de variação em cadeia, os resultados para a economia portuguesa são (i) superiores para o PIB, consumo privado e FBCF, (ii) relativamente semelhantes para o consumo público, exportações e importações e (iii) inferiores para a taxa de desemprego. De qualquer forma, à semelhança do verificado com as componentes cíclicas, a utilização dos valores anuais origina resultados qualitativamente semelhantes. Como excepções destaque-se, por um lado, o consumo público ao longo de toda a amostra e, por outro, os dados do comércio externo ao longo da primeira parte da amostra. Nestes casos as séries trimestrais evidenciam uma volatilidade muito se-

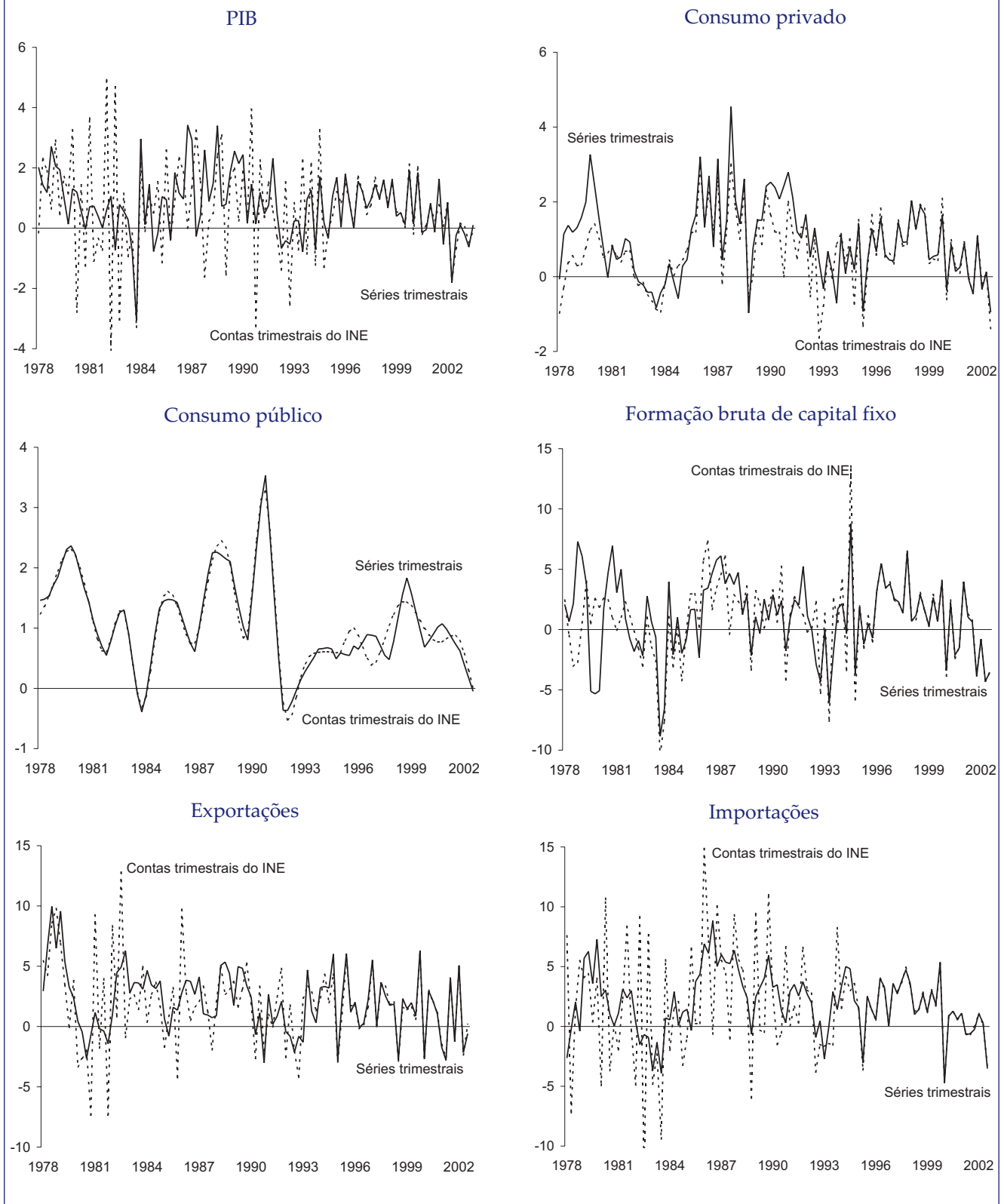
melhante à observada para os restantes países, enquanto que a utilização de valores anuais implica uma volatilidade muito maior em Portugal. Estes resultados poderão advir do alisamento subjacente ao procedimento de trimestralização do consumo público e dos dados de exportação e importação na primeira parte da amostra (ver secção 2.3.1).

Esta comparação entre os resultados trimestrais e anuais é apresentada no Gráfico 2, o qual realça os valores das duas últimas colunas do Quadro 7. A maior volatilidade das taxas de variação em cadeia das séries trimestrais para a economia portuguesa relativamente aos outros países não deverá ser atribuída aos processos de trimestralização adoptados. Pelo contrário, a volatilidade relativa entre os resultados obtidos para Portugal e para o grupo seleccionado de países regista uma diminuição generalizada quando se passa de dados de periodicidade anual para trimestral.

### 3.3. Comparação com as séries de CNT do INE

Um aspecto importante prende-se com a comparação das séries trimestrais apresentadas neste artigo com as séries das CNT do INE. E uma especial atenção deve ser dada à comparação com a versão mais recente em ESA95 que é actualmente divulgada pelo INE para o período posterior a 1995, num prazo máximo de 70 dias após o fim de cada trimestre.

Gráfico 3  
**SÉRIES TRIMESTRAIS VS SÉRIES DAS CNT DO INE**  
 1978T2-2003T4, taxas de variação em cadeia



O Gráfico 3 apresenta essa comparação para a evolução em volume das principais componentes da despesa, considerando a sobreposição dos vários conjuntos de séries de Contas Trimestrais em ESA79 para o período anterior a 1995.

Para o período posterior a 1995, essas diferenças são mínimas, reflectindo o facto (i) da generalidade dos indicadores de trimestralização utilizados se basearem nas séries das CNT do INE e (ii) dos valores anuais de referência estarem muito próximos dos valores anuais implícitos nesses valores trimestrais. A única excepção é o consumo público, cujas diferenças entre as séries agora divulgadas e as CNT reflectirão diferentes procedimentos de trimestralização.

Para o período anterior a 1995, as diferenças são mais notórias, reflectindo em primeira instância as diferenças entre os respectivos valores anuais. De qualquer forma, refira-se que essas diferenças são especialmente visíveis nos dados do comércio externo — em particular das importações — com os valores das séries das CNT em ESA79 a evidenciar taxas de variação em cadeia muito mais voláteis. Estas diferenças reflectem o referido alisamento prévio dos dados do comércio externo na construção dos indicadores de trimestralização das exportações e importações, e constituem a principal justificação para a diferente avaliação das taxas de variação em cadeia do PIB.

## REFERÊNCIAS

- Bonfim, D. e Neves, P. (2002), "Cyclical behaviour of the Portuguese economy: 1953-1995", *Economic Bulletin*, Banco de Portugal, June 2002, 16-32.
- Boot, J., Feibes, W. e Lisman, J. (1967), "Further methods of derivation of quarterly figures from annual data", *Applied Statistics*, 16, 65-75.
- Cardoso, F. (1999), Métodos econométricos de desagregação de séries temporais, Série Moderna Finança, 19, Associação da Bolsa de Derivados do Porto.
- Correia, I., Neves, J. e Rebelo, S. (1992), "Business cycles in Portugal: theory and evidence", in Amaral, J. D. Lucena and A. Mello, *The Portuguese economy towards 1992*, Kluwer Academic Publishers, 1-64.
- Chow, G. e Lin, A. (1971), "Best linear unbiased interpolation, distribution and extrapolation of time-series by related series", *The Review of Economics and Statistics*, 53, 372-375.
- de la Torre, M. (1997), A study of a small open economy with non-tradeable goods, manuscript, Northwestern University.
- Dias, M. (1997), "Analysis of the cyclical behaviour of the Portuguese economy from 1953 to 1993", *Economic Bulletin*, Banco de Portugal, September, 77-83.
- Litterman, R. B. (1983), "A random walk, markov model for the distribution of time series", *Journal of Business & Economics Statistics*, 1, 169-173.
- Maravall e del Rio (2001), "Time aggregation and the Hodrick-Prescott filter", Banco de España, *Working Paper* n. 0108.
- Neves, P. e Belo, F. (2002), "Cyclical developments of the Portuguese economy in the 1910-1958 period: Brief analysis", *Economic Bulletin*, Banco de Portugal, March, 59-71.
- Pinheiro, (coord.) (1997), Historical series for the Portuguese economy post II World War, Vol. II – methodological notes, Banco de Portugal.
- Pinheiro, (coord.) (1999), Historical series for the Portuguese economy post II World War, Vol. I – statistical series, revised and enlarged version for 1994 and 1955, Banco de Portugal.
- Stock, J. e Watson, M. (1999), "Business cycle fluctuations in US macroeconomic time series", in Taylor, J. e Woodford, M. (ed.), *Handbook of Macroeconomics*, Vol.1A, Elsevier.

ANEXO – SÉRIES TRIMESTRAIS PARA A ECONOMIA PORTUGUESA

PRINCIPAIS COMPONENTES DA DESPESA

	1977				1978				1979			
	T1	T2	T3	T4	T1	T2	T3	T4	T1	T2	T3	T4
<b>Preços correntes (milhões de euros)</b>												
Consumo privado (de residentes) . . . . .	531.6	565.7	598.5	621.4	650.9	677.7	718.8	767.2	792.7	837.2	900.5	981.4
Consumo público . . . . .	119.9	122.3	127.2	133.9	144.4	153.4	163.1	171.8	181.0	192.0	205.6	222.2
FBCF . . . . .	251.7	285.5	293.0	302.0	289.7	311.4	332.6	362.9	412.1	462.3	506.0	509.9
Variação de existências . . . . .	34.7	34.7	34.7	34.7	54.7	54.6	45.8	28.3	-0.7	2.7	2.5	-1.1
Exportações de bens e serviços . . . . .	137.3	150.5	158.1	170.3	182.2	196.5	222.9	259.1	293.3	335.9	379.8	414.2
Bens . . . . .	88.0	96.7	100.0	106.3	111.5	123.8	136.0	164.3	182.1	210.8	234.5	260.0
Serviços . . . . .	49.3	53.8	58.0	63.9	70.6	72.7	86.9	94.7	111.3	125.2	145.3	154.3
Importações de bens e serviços . . . . .	229.3	269.4	278.7	300.4	305.2	308.3	336.5	362.1	387.6	440.1	508.9	567.1
Bens . . . . .	203.7	240.6	248.5	267.7	270.8	272.7	297.9	319.7	341.8	389.0	447.0	497.7
Serviços . . . . .	25.6	28.8	30.2	32.8	34.4	35.5	38.6	42.4	45.9	51.0	61.9	69.4
PIB . . . . .	845.9	889.3	932.7	961.8	1016.8	1085.4	1146.7	1227.0	1290.8	1390.0	1485.5	1559.5
<b>Preços do ano anterior (milhões de euros)</b>												
Consumo privado (de residentes) . . . . .					601.4	601.0	607.8	616.2	723.2	732.7	744.3	759.1
Consumo público . . . . .					129.3	131.2	133.1	135.1	164.5	167.6	171.1	175.0
FBCF . . . . .					263.4	268.9	270.7	276.5	356.4	378.1	392.4	372.3
Variação de existências . . . . .					54.3	54.1	45.4	28.0	3.2	-12.5	-11.9	5.2
Exportações de bens e serviços . . . . .					165.0	169.9	181.2	199.2	255.3	279.7	294.7	304.3
Bens . . . . .					100.6	105.9	109.3	123.2	156.7	171.6	179.7	185.5
Serviços . . . . .					64.4	64.0	71.9	76.1	98.6	108.1	115.0	118.9
Importações de bens e serviços . . . . .					276.5	269.2	268.6	274.1	329.2	347.9	369.7	382.9
Bens . . . . .					246.2	239.4	238.6	243.4	290.2	306.4	322.5	333.9
Serviços . . . . .					30.3	29.7	30.1	30.7	39.0	41.5	47.2	49.0
PIB . . . . .					936.9	955.8	969.5	981.0	1173.5	1197.6	1220.9	1233.0
<b>Volume (ano base 1995)</b>												
Consumo privado (de residentes) . . . . .					6216.8	6212.3	6283.2	6369.5	6445.0	6529.3	6632.4	6764.6
Consumo público . . . . .					1666.4	1690.8	1715.8	1742.1	1771.9	1804.6	1842.4	1884.9
FBCF . . . . .					2426.5	2477.0	2493.2	2547.4	2733.3	2899.7	3009.2	2855.3
Exportações de bens e serviços . . . . .					1251.2	1287.8	1373.7	1510.6	1608.7	1762.5	1857.1	1917.7
Bens . . . . .					698.3	735.1	758.9	855.1	891.6	976.0	1022.0	1054.9
Serviços . . . . .					592.6	588.4	661.1	699.5	770.8	845.8	899.8	929.8
Importações de bens e serviços . . . . .					1594.8	1552.8	1549.6	1581.3	1575.2	1664.8	1769.0	1832.4
Bens . . . . .					1357.4	1320.1	1315.2	1341.9	1333.1	1407.8	1481.6	1534.0
Serviços . . . . .					241.9	237.8	240.5	245.6	249.6	265.4	301.9	313.7
PIB . . . . .					11193.0	11419.1	11582.7	11719.4	12037.5	12285.2	12523.7	12648.5
<b>Deflator (1995=1)</b>												
Consumo privado (de residentes) . . . . .					0.1047	0.1091	0.1144	0.1204	0.1230	0.1282	0.1358	0.1451
Consumo público . . . . .					0.0867	0.0908	0.0951	0.0986	0.1021	0.1064	0.1116	0.1179
FBCF . . . . .					0.1194	0.1257	0.1334	0.1424	0.1508	0.1594	0.1682	0.1786
Exportações de bens e serviços . . . . .					0.1456	0.1526	0.1623	0.1715	0.1823	0.1906	0.2045	0.2160
Bens . . . . .					0.1597	0.1684	0.1792	0.1922	0.2042	0.2160	0.2295	0.2464
Serviços . . . . .					0.1192	0.1236	0.1315	0.1354	0.1444	0.1480	0.1614	0.1659
Importações de bens e serviços . . . . .					0.1914	0.1985	0.2172	0.2290	0.2461	0.2643	0.2877	0.3095
Bens . . . . .					0.1995	0.2066	0.2265	0.2382	0.2564	0.2763	0.3017	0.3244
Serviços . . . . .					0.1422	0.1494	0.1606	0.1727	0.1837	0.1923	0.2052	0.2212
PIB . . . . .					0.0908	0.0951	0.0990	0.1047	0.1072	0.1131	0.1186	0.1233



**PRINCIPAIS COMPONENTES DA DESPESA**

	1980				1981				1982			
	T1	T2	T3	T4	T1	T2	T3	T4	T1	T2	T3	T4
<b>Preços correntes (milhões de euros)</b>												
Consumo privado (de residentes) .....	1061.6	1132.8	1199.3	1248.7	1328.1	1393.2	1483.9	1560.3	1632.1	1713.1	1779.2	1843.2
Consumo público .....	240.7	259.5	277.0	293.4	309.1	324.4	340.0	356.4	372.2	392.4	414.8	442.2
FBCF .....	510.3	518.5	539.2	590.9	675.0	731.4	785.6	798.0	844.7	870.0	895.3	908.4
Variação de existências .....	68.2	119.7	139.3	127.1	93.4	76.4	75.3	90.0	127.0	137.5	122.7	82.6
Exportações de bens e serviços .....	456.2	467.4	485.8	486.1	506.4	529.2	549.2	555.5	579.3	599.6	684.7	716.0
Bens .....	285.8	292.9	294.6	296.5	303.2	318.2	329.9	341.1	360.9	385.2	451.4	477.8
Serviços .....	170.3	174.5	191.2	189.6	203.2	211.0	219.3	214.5	218.4	214.4	233.2	238.2
Importações de bens e serviços .....	628.4	684.3	729.1	774.4	814.9	932.1	943.8	955.4	1026.0	1101.8	1157.4	1149.7
Bens .....	542.9	593.9	627.9	664.9	697.4	806.1	817.6	822.8	896.1	964.7	1019.8	1007.2
Serviços .....	85.5	90.3	101.2	109.5	117.5	125.9	126.2	132.7	129.8	137.1	137.7	142.4
PIB .....	1708.6	1813.6	1911.5	1971.8	2097.1	2122.7	2290.3	2404.7	2529.3	2610.7	2739.2	2842.7
<b>Preços do ano anterior (milhões de euros)</b>												
Consumo privado (de residentes) .....	930.2	952.9	967.8	975.0	1182.8	1192.5	1197.9	1204.3	1468.2	1481.8	1484.1	1482.0
Consumo público .....	211.5	216.2	220.4	224.1	279.0	282.1	284.6	286.6	338.5	341.1	344.7	349.0
FBCF .....	444.4	421.9	429.3	449.5	594.7	612.9	643.5	649.4	770.7	756.8	749.8	733.5
Variação de existências .....	34.9	61.2	71.2	65.0	83.3	68.2	67.1	80.3	116.0	125.6	112.1	75.5
Exportações de bens e serviços .....	391.1	392.8	391.0	380.6	460.6	466.0	465.1	463.4	527.1	532.5	556.4	583.7
Bens .....	245.3	242.9	238.8	230.1	279.1	279.9	284.6	288.9	333.0	344.2	369.8	393.1
Serviços .....	145.9	149.9	152.2	150.6	181.4	186.1	180.5	174.5	194.1	188.3	186.6	190.6
Importações de bens e serviços .....	547.0	560.7	577.7	583.6	724.7	732.7	755.7	773.7	972.7	976.4	961.7	955.1
Bens .....	472.5	484.2	495.8	500.6	622.8	629.4	654.4	670.8	853.6	857.3	848.7	842.7
Serviços .....	74.5	76.5	82.0	83.1	101.9	103.4	101.3	102.9	119.1	119.1	113.0	112.4
PIB .....	1465.2	1484.4	1502.1	1510.6	1875.5	1888.9	1902.7	1910.2	2247.7	2261.3	2285.4	2268.7
<b>Volume (ano base 1995)</b>												
Consumo privado (de residentes) .....	6985.5	7155.6	7267.9	7321.7	7319.8	7380.0	7413.8	7453.2	7529.0	7598.8	7610.5	7600.2
Consumo público .....	1929.4	1972.3	2010.6	2044.0	2073.4	2096.7	2115.4	2130.0	2141.7	2158.6	2181.2	2208.7
FBCF .....	2703.3	2566.2	2611.3	2734.2	2923.9	3013.6	3164.1	3192.7	3168.9	3111.6	3083.1	3016.0
Exportações de bens e serviços .....	1963.7	1972.1	1963.0	1911.0	1897.6	1919.8	1916.3	1909.3	1882.2	1901.5	1986.7	2084.5
Bens .....	1090.3	1079.9	1061.6	1022.7	1015.1	1017.9	1035.0	1050.5	1061.1	1097.0	1178.4	1252.9
Serviços .....	937.8	963.7	978.5	968.1	962.2	986.8	957.3	925.6	877.2	850.7	843.2	861.3
Importações de bens e serviços .....	1965.8	2014.9	2076.3	2097.4	2098.5	2121.7	2188.1	2240.3	2307.2	2316.0	2281.0	2265.5
Bens .....	1623.5	1663.6	1703.3	1719.8	1720.2	1738.3	1807.4	1852.7	1932.7	1941.2	1921.6	1908.0
Serviços .....	369.0	378.8	406.2	411.4	412.7	418.5	410.0	416.7	393.2	393.2	373.0	371.1
PIB .....	12665.5	12830.8	12984.0	13058.0	13052.9	13145.9	13241.8	13294.2	13296.2	13376.9	13519.2	13420.4
<b>Deflator (1995=1)</b>												
Consumo privado (de residentes) .....	0.1520	0.1583	0.1650	0.1706	0.1814	0.1888	0.2002	0.2093	0.2168	0.2254	0.2338	0.2425
Consumo público .....	0.1248	0.1316	0.1378	0.1435	0.1491	0.1547	0.1607	0.1673	0.1738	0.1818	0.1902	0.2002
FBCF .....	0.1888	0.2021	0.2065	0.2161	0.2309	0.2427	0.2483	0.2499	0.2665	0.2796	0.2904	0.3012
Exportações de bens e serviços .....	0.2323	0.2370	0.2475	0.2544	0.2669	0.2757	0.2866	0.2910	0.3078	0.3153	0.3446	0.3435
Bens .....	0.2622	0.2712	0.2776	0.2899	0.2987	0.3126	0.3187	0.3247	0.3401	0.3512	0.3831	0.3814
Serviços .....	0.1816	0.1811	0.1954	0.1959	0.2112	0.2139	0.2291	0.2317	0.2490	0.2520	0.2766	0.2765
Importações de bens e serviços .....	0.3197	0.3396	0.3512	0.3692	0.3883	0.4393	0.4313	0.4265	0.4447	0.4757	0.5074	0.5075
Bens .....	0.3344	0.3570	0.3686	0.3866	0.4054	0.4638	0.4523	0.4441	0.4637	0.4970	0.5307	0.5279
Serviços .....	0.2318	0.2385	0.2492	0.2661	0.2848	0.3008	0.3078	0.3183	0.3301	0.3488	0.3691	0.3838
PIB .....	0.1349	0.1413	0.1472	0.1510	0.1607	0.1615	0.1730	0.1809	0.1902	0.1952	0.2026	0.2118

**PRINCIPAIS COMPONENTES DA DESPESA**

	1983				1984				1985			
	T1	T2	T3	T4	T1	T2	T3	T4	T1	T2	T3	T4
<b>Preços correntes (milhões de euros)</b>												
Consumo privado (de residentes) .....	1986.2	2089.1	2247.1	2408.3	2513.5	2661.0	2843.5	2900.2	3041.2	3142.7	3232.3	3368.2
Consumo público .....	470.7	499.9	527.7	551.7	578.2	604.0	638.4	675.4	721.5	765.9	811.9	858.0
FBCF .....	988.4	1048.7	1136.8	1122.8	1054.6	1152.2	1192.9	1279.3	1286.4	1309.7	1365.3	1443.1
Variação de existências .....	-28.3	29.5	56.6	52.8	-19.0	-9.3	-3.6	-2.0	27.6	26.5	15.7	-5.0
Exportações de bens e serviços .....	804.1	879.9	1013.8	1108.8	1223.8	1331.5	1468.0	1562.6	1719.5	1775.0	1802.7	1850.4
Bens .....	531.1	598.0	687.5	762.5	840.3	918.5	1011.8	1082.7	1170.6	1230.4	1235.4	1269.7
Serviços .....	273.1	281.9	326.4	346.3	383.5	413.1	456.2	479.8	548.9	544.6	567.3	580.7
Importações de bens e serviços .....	1177.1	1227.4	1367.3	1486.4	1539.4	1622.7	1761.0	1829.5	1923.8	1945.6	1910.1	2010.4
Bens .....	1026.0	1071.9	1197.7	1306.5	1344.8	1419.2	1539.9	1594.3	1677.2	1687.2	1656.5	1740.3
Serviços .....	151.1	155.4	169.6	179.9	194.6	203.5	221.0	235.2	246.6	258.4	253.5	270.1
PIB .....	3044.0	3319.7	3614.8	3758.0	3811.7	4116.7	4378.1	4586.0	4872.4	5074.2	5317.8	5504.4
<b>Preços do ano anterior (milhões de euros)</b>												
Consumo privado (de residentes) .....	1741.7	1734.4	1727.2	1712.8	2152.9	2148.4	2155.7	2152.8	2714.0	2721.7	2734.1	2768.6
Consumo público .....	417.5	421.3	423.0	422.7	512.4	511.8	513.8	518.4	637.5	646.8	656.3	666.0
FBCF .....	881.0	886.7	881.1	803.1	934.4	971.4	951.2	960.9	1154.3	1144.2	1143.1	1182.7
Variação de existências .....	23.1	-24.1	-46.1	-43.0	-49.6	-24.2	-9.4	-5.2	-24.8	-23.9	-14.1	4.5
Exportações de bens e serviços .....	727.5	747.7	774.9	803.0	1032.2	1080.1	1117.3	1152.6	1524.6	1534.2	1522.2	1546.5
Bens .....	491.3	509.5	528.5	550.3	703.7	733.5	762.0	785.4	1042.5	1062.9	1053.4	1067.6
Serviços .....	236.2	238.2	246.5	252.7	328.5	346.7	355.3	367.1	482.1	471.4	468.8	479.0
Importações de bens e serviços .....	1085.8	1045.8	1032.0	991.7	1263.8	1270.8	1307.7	1308.7	1736.4	1761.2	1755.3	1821.1
Bens .....	955.2	919.2	904.6	868.1	1095.8	1102.8	1132.4	1133.7	1515.2	1538.0	1540.4	1600.1
Serviços .....	130.6	126.6	127.4	123.7	168.0	168.0	175.3	175.0	221.2	223.3	214.9	221.1
PIB .....	2704.9	2720.2	2728.2	2706.8	3318.5	3416.7	3420.9	3470.7	4269.1	4261.8	4306.3	4347.1
<b>Volume (ano base 1995)</b>												
Consumo privado (de residentes) .....	7583.8	7552.1	7520.8	7458.1	7426.0	7410.3	7435.8	7425.6	7382.1	7403.1	7436.8	7530.8
Consumo público .....	2237.4	2258.0	2267.1	2265.1	2256.3	2253.9	2262.4	2282.7	2313.0	2346.5	2381.2	2416.2
FBCF .....	3099.8	3120.0	3100.2	2825.7	2641.2	2745.9	2688.9	2716.2	2662.5	2639.2	2682.7	2727.9
Exportações de bens e serviços .....	2215.3	2276.7	2359.7	2445.1	2520.9	2638.0	2728.7	2814.9	2921.0	2939.5	2916.5	2963.1
Bens .....	1345.8	1395.6	1447.6	1507.3	1554.2	1620.0	1682.9	1734.8	1783.4	1818.3	1802.0	1826.3
Serviços .....	896.6	904.1	935.6	959.4	989.0	1043.7	1069.8	1105.2	1170.7	1144.7	1138.6	1163.2
Importações de bens e serviços .....	2245.1	2162.4	2133.8	2050.6	2065.0	2076.5	2136.7	2138.5	2164.3	2195.3	2187.9	2270.0
Bens .....	1892.7	1821.4	1792.4	1720.1	1720.7	1731.7	1778.1	1780.2	1800.9	1828.0	1830.9	1901.9
Serviços .....	365.4	354.2	356.5	345.9	364.1	364.1	380.0	379.4	385.2	388.8	374.2	384.9
PIB .....	13525.4	13601.8	13641.6	13534.6	13118.6	13507.0	13523.7	13720.2	13614.1	13590.6	13732.6	13862.8
<b>Deflator (1995=1)</b>												
Consumo privado (de residentes) .....	0.2619	0.2766	0.2988	0.3229	0.3385	0.3591	0.3824	0.3906	0.4120	0.4245	0.4346	0.4473
Consumo público .....	0.2104	0.2214	0.2328	0.2436	0.2563	0.2680	0.2822	0.2959	0.3119	0.3264	0.3410	0.3551
FBCF .....	0.3188	0.3361	0.3667	0.3974	0.3993	0.4196	0.4436	0.4710	0.4831	0.4962	0.5089	0.5290
Exportações de bens e serviços .....	0.3630	0.3865	0.4296	0.4535	0.4855	0.5048	0.5380	0.5551	0.5887	0.6038	0.6181	0.6245
Bens .....	0.3946	0.4285	0.4749	0.5059	0.5407	0.5670	0.6012	0.6241	0.6564	0.6767	0.6856	0.6952
Serviços .....	0.3046	0.3117	0.3488	0.3609	0.3878	0.3958	0.4264	0.4342	0.4688	0.4758	0.4983	0.4992
Importações de bens e serviços .....	0.5243	0.5676	0.6408	0.7249	0.7455	0.7815	0.8242	0.8555	0.8888	0.8863	0.8730	0.8857
Bens .....	0.5421	0.5885	0.6682	0.7596	0.7815	0.8196	0.8661	0.8955	0.9313	0.9229	0.9048	0.9151
Serviços .....	0.4136	0.4388	0.4757	0.5200	0.5344	0.5588	0.5817	0.6200	0.6401	0.6647	0.6775	0.7017
PIB .....	0.2251	0.2441	0.2650	0.2777	0.2906	0.3048	0.3237	0.3342	0.3579	0.3734	0.3872	0.3971

**PRINCIPAIS COMPONENTES DA DESPESA**

	1986				1987				1988			
	T1	T2	T3	T4	T1	T2	T3	T4	T1	T2	T3	T4
<b>Preços correntes (milhões de euros)</b>												
Consumo privado (de residentes) .....	3563.4	3780.1	3916.0	4095.2	4210.8	4429.5	4556.8	4728.7	5098.2	5348.7	5635.6	5958.7
Consumo público .....	902.3	945.1	982.1	1016.7	1045.8	1085.1	1133.1	1192.2	1261.6	1334.6	1409.7	1488.4
FBCF .....	1416.9	1539.3	1607.4	1758.3	1864.4	2027.1	2115.1	2304.7	2440.9	2621.0	2768.5	2877.5
Variação de existências .....	17.3	28.7	38.7	47.3	142.7	149.4	144.2	127.1	192.9	153.9	124.4	104.2
Exportações de bens e serviços .....	1891.6	1961.2	2070.0	2186.9	2295.3	2438.5	2560.1	2652.5	2787.7	2798.9	3027.8	3189.5
Bens .....	1263.8	1333.8	1379.3	1471.4	1528.0	1613.7	1682.4	1767.9	1850.3	1912.3	2043.0	2152.6
Serviços .....	627.8	627.4	690.7	715.4	767.3	824.9	877.7	884.6	937.4	886.6	984.9	1036.9
Importações de bens e serviços .....	1999.7	2020.1	2080.7	2345.4	2504.1	2717.6	2968.4	3184.8	3441.1	3550.0	3874.6	3947.3
Bens .....	1748.5	1746.6	1808.1	2039.9	2192.6	2376.8	2610.7	2794.9	3028.5	3125.3	3419.6	3455.2
Serviços .....	251.2	273.5	272.6	305.6	311.5	340.8	357.7	389.9	412.6	424.7	455.1	492.0
PIB .....	5791.9	6234.4	6533.5	6759.0	7054.9	7412.0	7540.9	7820.5	8340.2	8707.2	9091.4	9671.1
<b>Preços do ano anterior (milhões de euros)</b>												
Consumo privado (de residentes) .....	3289.2	3394.7	3439.5	3531.9	4003.2	4129.2	4147.4	4210.5	4785.0	4883.2	4951.9	5081.3
Consumo público .....	818.2	828.0	836.0	842.3	980.4	990.3	1004.8	1023.9	1166.5	1192.9	1219.2	1245.5
FBCF .....	1344.0	1388.0	1435.7	1502.8	1772.1	1880.4	1951.9	2042.6	2303.3	2412.3	2442.2	2512.7
Variação de existências .....	45.8	75.8	102.1	124.9	179.3	187.7	181.2	159.8	170.9	136.3	110.2	92.3
Exportações de bens e serviços .....	1828.4	1879.9	1952.2	2025.1	2193.8	2284.2	2308.1	2330.2	2561.1	2584.1	2715.0	2860.3
Bens .....	1247.2	1294.1	1333.2	1381.5	1472.7	1503.3	1520.2	1532.6	1700.2	1761.2	1849.3	1949.9
Serviços .....	581.2	585.8	619.0	643.6	721.1	780.9	787.9	797.7	860.9	822.8	865.7	910.4
Importações de bens e serviços .....	2092.9	2237.2	2374.2	2583.9	2467.4	2615.3	2755.6	2900.3	3267.6	3421.6	3535.6	3620.7
Bens .....	1848.8	1979.0	2117.8	2305.6	2167.4	2296.7	2426.8	2550.5	2871.5	3019.9	3113.1	3175.4
Serviços .....	244.1	258.2	256.4	278.3	300.0	318.5	328.8	349.9	396.2	401.7	422.5	445.3
PIB .....	5232.7	5329.2	5391.3	5443.1	6661.4	6856.6	6837.8	6866.5	7719.1	7787.2	7903.0	8171.4
<b>Volume (ano base 1995)</b>												
Consumo privado (de residentes) .....	7654.9	7900.4	8004.6	8219.8	8285.3	8546.2	8583.8	8714.4	9110.3	9297.3	9428.2	9674.5
Consumo público .....	2450.6	2480.1	2504.0	2522.8	2538.2	2563.8	2601.3	2650.7	2710.3	2771.6	2832.9	2893.8
FBCF .....	2664.0	2751.2	2845.6	2978.7	3150.5	3343.1	3470.2	3631.4	3767.6	3946.0	3994.9	4110.2
Exportações de bens e serviços .....	3003.3	3087.8	3206.5	3326.3	3415.0	3555.7	3592.9	3627.3	3654.1	3686.7	3873.6	4080.9
Bens .....	1838.0	1907.0	1964.7	2036.0	2093.7	2137.2	2161.2	2178.8	2210.7	2290.0	2404.5	2535.3
Serviços .....	1197.2	1206.7	1275.0	1325.7	1356.0	1468.4	1481.6	1500.0	1490.1	1424.2	1498.4	1575.8
Importações de bens e serviços .....	2369.0	2532.3	2687.3	2924.7	3071.4	3255.5	3430.1	3610.3	3840.0	4020.9	4154.9	4254.9
Bens .....	2013.0	2154.8	2305.9	2510.4	2651.7	2810.0	2969.1	3120.4	3325.2	3497.1	3605.0	3677.1
Serviços .....	363.9	384.8	382.2	414.7	420.5	446.4	460.8	490.3	514.5	521.7	548.7	578.3
PIB .....	13806.9	14061.5	14225.3	14362.2	14853.6	15288.8	15247.0	15311.1	15708.4	15846.8	16082.4	16628.8
<b>Deflator (1995=1)</b>												
Consumo privado (de residentes) .....	0.4655	0.4785	0.4892	0.4982	0.5082	0.5183	0.5309	0.5426	0.5596	0.5753	0.5977	0.6159
Consumo público .....	0.3682	0.3811	0.3922	0.4030	0.4120	0.4232	0.4356	0.4498	0.4655	0.4815	0.4976	0.5143
FBCF .....	0.5319	0.5595	0.5649	0.5903	0.5918	0.6064	0.6095	0.6347	0.6479	0.6642	0.6930	0.7001
Exportações de bens e serviços .....	0.6299	0.6352	0.6456	0.6574	0.6721	0.6858	0.7125	0.7313	0.7629	0.7592	0.7817	0.7816
Bens .....	0.6876	0.6994	0.7020	0.7227	0.7298	0.7550	0.7785	0.8114	0.8370	0.8351	0.8497	0.8491
Serviços .....	0.5244	0.5199	0.5417	0.5397	0.5659	0.5617	0.5924	0.5898	0.6291	0.6225	0.6573	0.6580
Importações de bens e serviços .....	0.8441	0.7977	0.7743	0.8019	0.8153	0.8348	0.8654	0.8821	0.8961	0.8829	0.9326	0.9277
Bens .....	0.8686	0.8106	0.7841	0.8125	0.8269	0.8458	0.8793	0.8957	0.9108	0.8937	0.9486	0.9396
Serviços .....	0.6903	0.7107	0.7133	0.7368	0.7408	0.7634	0.7764	0.7952	0.8020	0.8142	0.8294	0.8508
PIB .....	0.4195	0.4434	0.4593	0.4706	0.4750	0.4848	0.4946	0.5108	0.5309	0.5495	0.5653	0.5816

**PRINCIPAIS COMPONENTES DA DESPESA**

	1989				1990				1991			
	T1	T2	T3	T4	T1	T2	T3	T4	T1	T2	T3	T4
<b>Preços correntes (milhões de euros)</b>												
Consumo privado (de residentes).....	6057.6	6217.5	6481.0	6665.1	7031.0	7402.8	7786.1	8147.9	8567.8	8986.4	9369.0	9636.0
Consumo público.....	1568.2	1648.1	1727.0	1803.1	1883.3	1979.7	2103.2	2248.8	2420.3	2574.4	2699.0	2807.6
FBCF.....	2921.9	3003.5	3104.3	3232.7	3331.6	3469.3	3583.0	3683.8	3724.2	3806.1	3974.0	4106.7
Variação de existências.....	57.2	66.5	92.1	134.0	319.3	360.0	339.0	256.2	-99.8	-40.2	-15.6	-25.9
Exportações de bens e serviços.....	3470.1	3563.8	3810.7	4028.5	4251.2	4370.0	4421.8	4480.5	4424.4	4502.5	4584.6	4567.4
Bens.....	2346.3	2461.0	2591.9	2744.7	2870.5	2946.9	2973.8	2952.9	2920.1	2913.0	2985.5	3031.0
Serviços.....	1123.8	1102.8	1218.7	1283.8	1380.8	1423.2	1448.0	1527.6	1504.3	1589.5	1599.1	1536.3
Importações de bens e serviços.....	4125.6	4203.3	4437.3	4637.2	5054.1	4977.0	5256.5	5511.7	5482.0	5535.8	5748.6	5772.8
Bens.....	3656.7	3673.3	3881.0	4073.4	4424.0	4339.2	4563.1	4824.6	4800.5	4806.5	4951.6	4986.2
Serviços.....	468.9	530.0	556.3	563.8	630.1	637.8	693.4	687.1	681.5	729.4	797.0	786.5
PIB.....	9949.3	10296.1	10777.8	11226.2	11762.3	12604.8	12976.6	13305.6	13555.0	14293.3	14862.4	15319.0
<b>Preços do ano anterior (milhões de euros)</b>												
Consumo privado (de residentes).....	5629.5	5672.5	5758.4	5845.1	6644.3	6812.1	6974.4	7119.1	8037.8	8262.6	8438.7	8539.9
Consumo público.....	1448.4	1473.0	1492.6	1507.7	1731.5	1758.6	1800.0	1855.2	2208.3	2264.9	2299.0	2310.4
FBCF.....	2722.2	2750.8	2742.0	2811.4	3150.8	3241.7	3280.9	3359.7	3561.8	3595.5	3683.9	3759.3
Variação de existências.....	92.8	107.8	149.3	217.3	347.5	391.8	368.9	278.8	199.4	80.4	31.2	51.7
Exportações de bens e serviços.....	3288.3	3345.4	3511.5	3681.3	4093.6	4194.0	4166.1	4213.1	4296.7	4411.7	4420.2	4458.0
Bens.....	2247.0	2323.2	2430.5	2536.4	2796.2	2859.9	2873.5	2859.0	2905.1	2934.2	2993.0	3067.2
Serviços.....	1041.3	1022.2	1081.0	1144.9	1297.4	1334.1	1292.6	1354.1	1391.6	1477.5	1427.3	1390.8
Importações de bens e serviços.....	3848.4	3942.9	4071.7	4235.9	4851.2	5010.0	5184.2	5253.1	5398.7	5556.7	5751.9	5898.8
Bens.....	3405.1	3452.9	3566.2	3731.1	4245.0	4404.2	4535.9	4620.0	4741.4	4860.8	4991.9	5148.6
Serviços.....	443.2	490.0	505.5	504.8	606.2	605.8	648.2	633.1	657.3	695.8	760.1	750.2
PIB.....	9332.8	9406.7	9582.1	9826.9	11116.5	11388.0	11406.1	11572.9	12905.3	13058.4	13121.0	13220.5
<b>Volume (ano base 1995)</b>												
Consumo privado (de residentes).....	9580.5	9653.6	9799.8	9947.3	10188.4	10445.8	10694.6	10916.6	11181.6	11494.2	11739.2	11880.0
Consumo público.....	2954.8	3004.9	3044.9	3075.9	3100.6	3149.0	3223.2	3322.1	3439.4	3527.6	3580.8	3598.4
FBCF.....	4021.4	4063.7	4050.6	4153.3	4185.4	4306.2	4358.2	4462.9	4383.4	4424.9	4533.7	4626.4
Exportações de bens e serviços.....	4260.9	4334.9	4550.2	4770.2	4931.2	5052.1	5018.5	5075.2	4922.8	5054.5	5064.3	5107.6
Bens.....	2665.5	2755.8	2883.2	3008.8	3118.5	3189.5	3204.8	3188.6	3141.9	3173.4	3236.9	3317.2
Serviços.....	1621.5	1591.8	1683.3	1782.9	1832.5	1884.3	1825.7	1912.6	1795.1	1905.9	1841.0	1794.1
Importações de bens e serviços.....	4227.1	4330.9	4472.4	4652.7	4929.1	5090.5	5267.5	5337.5	5353.4	5510.0	5703.7	5849.3
Bens.....	3686.4	3738.0	3860.7	4039.2	4256.1	4415.7	4547.8	4632.1	4663.2	4780.7	4909.6	5063.7
Serviços.....	537.3	594.0	612.8	612.0	674.1	673.6	720.8	703.9	688.1	728.4	795.6	785.3
PIB.....	16749.1	16881.7	17196.5	17636.0	18013.8	18453.8	18483.1	18753.3	18779.6	19002.3	19093.5	19238.2
<b>Deflator (1995=1)</b>												
Consumo privado (de residentes).....	0.6323	0.6441	0.6613	0.6700	0.6901	0.7087	0.7280	0.7464	0.7662	0.7818	0.7981	0.8111
Consumo público.....	0.5307	0.5485	0.5672	0.5862	0.6074	0.6287	0.6525	0.6769	0.7037	0.7298	0.7538	0.7802
FBCF.....	0.7266	0.7391	0.7664	0.7783	0.7960	0.8056	0.8221	0.8254	0.8496	0.8602	0.8765	0.8877
Exportações de bens e serviços.....	0.8144	0.8221	0.8375	0.8445	0.8621	0.8650	0.8811	0.8828	0.8988	0.8908	0.9053	0.8942
Bens.....	0.8803	0.8930	0.8990	0.9122	0.9205	0.9239	0.9279	0.9261	0.9294	0.9180	0.9223	0.9137
Serviços.....	0.6931	0.6928	0.7240	0.7201	0.7535	0.7553	0.7931	0.7987	0.8380	0.8340	0.8686	0.8563
Importações de bens e serviços.....	0.9760	0.9705	0.9922	0.9966	1.0253	0.9777	0.9979	1.0326	1.0240	1.0047	1.0079	0.9869
Bens.....	0.9920	0.9827	1.0052	1.0085	1.0395	0.9827	1.0034	1.0416	1.0294	1.0054	1.0086	0.9847
Serviços.....	0.8727	0.8922	0.9079	0.9213	0.9348	0.9469	0.9620	0.9761	0.9904	1.0013	1.0018	1.0015
PIB.....	0.5940	0.6099	0.6267	0.6366	0.6530	0.6830	0.7021	0.7095	0.7218	0.7522	0.7784	0.7963

**PRINCIPAIS COMPONENTES DA DESPESA**

	1992				1993				1994			
	T1	T2	T3	T4	T1	T2	T3	T4	T1	T2	T3	T4
<b>Preços correntes (milhões de euros)</b>												
Consumo privado (de residentes) .....	9897.7	10308.0	10512.9	10725.7	10900.6	10977.1	11268.3	11497.6	11626.6	11910.9	12086.4	12321.9
Consumo público .....	2871.3	2946.1	3013.2	3076.4	3154.2	3208.9	3270.1	3315.2	3362.4	3419.5	3479.2	3571.2
FBCF .....	4334.5	4411.9	4448.6	4376.1	4182.5	4258.6	4033.0	4049.5	4135.8	4235.6	4215.2	4650.8
Variação de existências .....	-24.8	-50.0	-57.8	-48.1	-273.9	-85.6	-54.0	-179.2	139.0	203.3	219.6	187.7
Exportações de bens e serviços .....	4708.3	4666.0	4603.3	4464.3	4482.5	4443.0	4817.3	4892.2	4969.3	5195.2	5412.0	5630.9
Bens .....	3138.8	3162.7	3100.8	3054.6	3056.0	3097.2	3277.9	3400.9	3532.9	3755.8	3985.6	4200.2
Serviços .....	1569.5	1503.3	1502.5	1409.7	1426.4	1345.8	1539.4	1491.3	1436.5	1439.5	1426.4	1430.7
Importações de bens e serviços .....	5942.6	5961.3	5974.8	5885.3	5884.9	5796.9	5951.2	6225.5	6324.9	6530.2	6821.9	7212.5
Bens .....	5164.4	5188.7	5155.3	5087.0	4938.5	4901.7	5033.2	5229.9	5480.8	5674.2	5980.3	6227.1
Serviços .....	778.2	772.6	819.5	798.3	946.4	895.2	918.0	995.5	844.1	856.0	841.6	985.4
PIB .....	15844.4	16320.7	16545.4	16709.1	16561.0	17005.1	17383.5	17349.8	17908.3	18434.4	18590.3	19149.9
<b>Preços do ano anterior (milhões de euros)</b>												
Consumo privado (de residentes) .....	9478.6	9635.8	9686.2	9812.3	10577.0	10542.7	10614.2	10625.7	11118.7	11242.4	11251.4	11341.4
Consumo público .....	2661.5	2651.8	2646.0	2645.1	2974.4	2982.8	2994.8	3010.3	3279.7	3301.4	3323.7	3345.4
FBCF .....	4229.8	4276.8	4274.7	4150.1	4120.8	4121.6	3870.8	3800.5	4014.8	4101.4	4088.0	4446.9
Variação de existências .....	60.2	121.5	140.3	116.8	58.8	18.4	11.6	38.5	78.3	114.5	123.6	105.6
Exportações de bens e serviços .....	4677.8	4658.1	4620.4	4523.1	4477.6	4419.5	4626.8	4685.1	4809.0	4964.3	5129.6	5293.6
Bens .....	3155.9	3202.7	3201.7	3164.0	3094.2	3092.8	3173.8	3276.5	3452.1	3586.5	3800.4	3934.9
Serviços .....	1521.9	1455.4	1418.7	1359.1	1383.4	1326.7	1453.0	1408.6	1357.0	1377.8	1329.2	1358.6
Importações de bens e serviços .....	6100.8	6265.6	6390.6	6332.0	6026.1	5862.9	5855.1	6025.0	6133.1	6339.8	6657.3	6978.0
Bens .....	5314.3	5472.9	5541.6	5492.5	5064.2	4958.2	4955.1	5060.3	5312.9	5511.9	5832.9	6013.8
Serviços .....	786.5	792.7	849.0	839.5	961.9	904.7	900.0	964.7	820.2	827.9	824.4	964.3
PIB .....	15007.1	15078.3	14977.1	14915.5	16182.5	16222.1	16263.0	16135.1	17167.4	17384.1	17259.0	17554.9
<b>Volume (ano base 1995)</b>												
Consumo privado (de residentes) .....	12002.8	12201.9	12265.7	12425.4	12478.7	12438.2	12522.6	12536.2	12446.7	12585.1	12595.3	12696.0
Consumo público .....	3585.2	3572.2	3564.3	3563.2	3568.4	3578.5	3592.9	3611.5	3635.1	3659.0	3683.8	3707.8
FBCF .....	4868.5	4922.7	4920.3	4776.9	4570.5	4571.3	4293.1	4215.1	4288.5	4381.0	4366.7	4750.1
Exportações de bens e serviços .....	5213.5	5191.5	5149.5	5041.0	5000.4	4935.6	5167.1	5232.2	5247.8	5417.2	5597.6	5776.5
Bens .....	3427.5	3478.3	3477.2	3436.3	3432.6	3431.0	3520.9	3634.8	3771.5	3918.3	4152.0	4299.0
Serviços .....	1792.3	1713.9	1670.8	1600.6	1566.6	1502.4	1645.4	1595.2	1475.5	1498.1	1445.3	1477.2
Importações de bens e serviços .....	6067.5	6231.5	6355.7	6297.5	6327.4	6156.0	6147.9	6326.2	6415.6	6631.8	6963.9	7299.5
Bens .....	5279.6	5437.2	5505.4	5456.6	5330.6	5219.0	5215.8	5326.4	5574.1	5782.9	6119.7	6309.5
Serviços .....	787.3	793.5	849.9	840.4	993.0	933.9	929.1	995.9	841.3	849.3	845.6	989.1
PIB .....	19683.8	19777.2	19644.4	19563.6	19459.9	19507.6	19556.8	19402.9	19587.4	19834.7	19692.0	20029.5
<b>Deflator (1995=1)</b>												
Consumo privado (de residentes) .....	0.8246	0.8448	0.8571	0.8632	0.8735	0.8825	0.8998	0.9172	0.9341	0.9464	0.9596	0.9705
Consumo público .....	0.8009	0.8247	0.8454	0.8634	0.8839	0.8967	0.9102	0.9180	0.9250	0.9345	0.9445	0.9631
FBCF .....	0.8903	0.8962	0.9041	0.9161	0.9151	0.9316	0.9394	0.9607	0.9644	0.9668	0.9653	0.9791
Exportações de bens e serviços .....	0.9031	0.8988	0.8939	0.8856	0.8964	0.9002	0.9323	0.9350	0.9469	0.9590	0.9668	0.9748
Bens .....	0.9158	0.9093	0.8918	0.8889	0.8903	0.9027	0.9310	0.9356	0.9367	0.9585	0.9599	0.9770
Serviços .....	0.8757	0.8771	0.8993	0.8807	0.9105	0.8958	0.9356	0.9349	0.9736	0.9608	0.9869	0.9685
Importações de bens e serviços .....	0.9794	0.9566	0.9401	0.9345	0.9301	0.9417	0.9680	0.9841	0.9859	0.9847	0.9796	0.9881
Bens .....	0.9782	0.9543	0.9364	0.9323	0.9264	0.9392	0.9650	0.9819	0.9833	0.9812	0.9772	0.9869
Serviços .....	0.9885	0.9737	0.9643	0.9499	0.9531	0.9585	0.9881	0.9997	1.0033	1.0079	0.9952	0.9963
PIB .....	0.8049	0.8252	0.8422	0.8541	0.8510	0.8717	0.8889	0.8942	0.9143	0.9294	0.9441	0.9561



**PRINCIPAIS COMPONENTES DA DESPESA**

	1995				1996				1997			
	T1	T2	T3	T4	T1	T2	T3	T4	T1	T2	T3	T4
<b>Preços correntes (milhões de euros)</b>												
Consumo privado (de residentes).....	12559.2	12833.6	12849.9	12984.6	13324.0	13519.4	13865.1	13997.6	14238.2	14349.2	14672.7	14874.5
Consumo público.....	3632.3	3726.3	3805.0	3868.8	3968.0	4031.9	4117.6	4213.8	4291.0	4391.0	4474.6	4547.6
FBCF.....	4514.8	4645.9	4600.5	4696.1	4697.1	4874.0	5166.7	5385.2	5679.6	5867.7	6076.5	6147.5
Variação de existências.....	378.8	319.3	321.1	384.4	286.5	311.7	301.8	256.6	207.8	163.6	183.3	266.9
Exportações de bens e serviços.....	6079.6	5972.7	6127.4	6427.7	6480.7	6502.1	6391.1	6534.2	6660.9	7108.5	7228.2	7598.0
Bens.....	4492.4	4396.8	4493.4	4828.9	4868.7	4932.5	4801.9	4913.4	4982.2	5369.8	5409.2	5786.5
Serviços.....	1587.2	1575.9	1634.0	1598.8	1612.0	1569.5	1589.1	1620.8	1678.8	1738.7	1819.0	1811.6
Importações de bens e serviços.....	7461.9	7552.4	7323.2	7563.8	7767.7	7849.3	8059.7	8317.8	8459.4	8779.6	9260.3	9513.8
Bens.....	6494.2	6586.2	6344.9	6582.3	6780.6	6828.5	7021.7	7280.1	7423.3	7707.2	8136.1	8360.7
Serviços.....	967.6	966.2	978.4	981.5	987.1	1020.8	1038.0	1037.7	1036.1	1072.4	1124.2	1153.1
PIB.....	19702.8	19945.4	20380.8	20797.8	20988.5	21389.7	21782.5	22069.6	22618.1	23100.4	23374.9	23920.8
<b>Preços do ano anterior (milhões de euros)</b>												
Consumo privado (de residentes).....	12119.5	12287.6	12174.3	12225.7	12994.7	13081.7	13287.6	13365.2	13927.5	13986.7	14190.0	14320.1
Consumo público.....	3509.5	3530.1	3549.9	3569.3	3816.3	3841.1	3870.5	3905.0	4168.8	4204.9	4234.8	4258.0
FBCF.....	4431.5	4513.7	4459.7	4482.8	4590.8	4740.9	5000.7	5173.3	5539.3	5680.6	5811.0	5889.3
Variação de existências.....	152.8	128.7	129.5	155.0	262.1	285.2	276.1	234.8	150.7	118.6	132.9	193.6
Exportações de bens e serviços.....	5893.3	5725.4	5853.4	6206.6	6528.9	6660.4	6656.7	6673.6	6661.7	7029.1	7034.2	7292.4
Bens.....	4353.0	4171.6	4284.0	4651.2	4925.5	5090.0	5117.5	5079.6	5025.0	5300.7	5262.6	5482.1
Serviços.....	1540.3	1553.8	1569.5	1555.4	1603.4	1570.3	1539.2	1594.0	1636.7	1728.4	1771.6	1810.2
Importações de bens e serviços.....	7340.2	7457.2	7230.1	7412.4	7634.7	7681.1	7987.7	8249.7	8366.7	8667.5	8903.8	9241.2
Bens.....	6371.3	6486.8	6253.1	6433.0	6660.2	6682.0	6974.6	7231.8	7352.8	7618.9	7810.2	8122.0
Serviços.....	968.9	970.4	977.0	979.3	974.5	999.1	1013.1	1017.9	1014.0	1048.6	1093.6	1119.2
PIB.....	18766.4	18728.3	18936.7	19227.1	20558.0	20928.1	21104.0	21102.2	22081.3	22352.4	22499.2	22712.2
<b>Volume (ano base 1995)</b>												
Consumo privado (de residentes).....	12720.1	12897.8	12778.3	12831.0	12994.7	13081.7	13287.6	13365.2	13424.2	13481.3	13677.3	13802.6
Consumo público.....	3726.0	3748.0	3769.0	3789.5	3816.3	3841.1	3870.5	3905.0	3939.5	3973.6	4001.8	4023.8
FBCF.....	4573.3	4658.0	4601.9	4624.2	4590.8	4740.9	5000.7	5173.3	5369.4	5506.3	5632.8	5708.6
Exportações de bens e serviços.....	6123.9	5949.6	6082.9	6451.1	6528.9	6660.4	6656.7	6673.6	6818.9	7195.0	7200.2	7464.5
Bens.....	4540.4	4351.2	4468.4	4851.4	4925.5	5090.0	5117.5	5079.6	5204.2	5489.8	5450.3	5677.7
Serviços.....	1583.4	1598.3	1614.4	1599.7	1603.4	1570.3	1539.2	1594.0	1615.1	1705.5	1748.1	1786.3
Importações de bens e serviços.....	7455.3	7574.4	7343.0	7528.6	7634.7	7681.1	7987.7	8249.7	8251.3	8548.0	8781.0	9113.7
Bens.....	6486.9	6604.5	6366.5	6549.7	6660.2	6682.0	6974.6	7231.8	7257.3	7520.0	7708.8	8016.6
Serviços.....	968.4	969.9	976.5	978.8	974.5	999.1	1013.1	1017.9	994.3	1028.3	1072.4	1097.5
PIB.....	20066.9	19998.1	20210.1	20551.6	20558.0	20928.1	21104.0	21102.2	21431.4	21694.5	21837.0	22043.7
<b>Deflator (1995=1)</b>												
Consumo privado (de residentes).....	0.9873	0.9950	1.0056	1.0120	1.0253	1.0335	1.0435	1.0473	1.0606	1.0644	1.0728	1.0777
Consumo público.....	0.9749	0.9942	1.0096	1.0209	1.0397	1.0497	1.0638	1.0791	1.0892	1.1051	1.1181	1.1302
FBCF.....	0.9872	0.9974	0.9997	1.0156	1.0231	1.0281	1.0332	1.0410	1.0578	1.0656	1.0788	1.0769
Exportações de bens e serviços.....	0.9928	1.0039	1.0073	0.9964	0.9926	0.9762	0.9601	0.9791	0.9768	0.9880	1.0039	1.0179
Bens.....	0.9894	1.0105	1.0056	0.9954	0.9885	0.9691	0.9383	0.9673	0.9573	0.9782	0.9925	1.0192
Serviços.....	1.0024	0.9860	1.0121	0.9994	1.0054	0.9995	1.0324	1.0168	1.0395	1.0195	1.0406	1.0141
Importações de bens e serviços.....	1.0009	0.9971	0.9973	1.0047	1.0174	1.0219	1.0090	1.0083	1.0252	1.0271	1.0546	1.0439
Bens.....	1.0011	0.9972	0.9966	1.0050	1.0181	1.0219	1.0067	1.0067	1.0229	1.0249	1.0554	1.0429
Serviços.....	0.9992	0.9961	1.0019	1.0027	1.0129	1.0217	1.0246	1.0195	1.0420	1.0429	1.0483	1.0507
PIB.....	0.9819	0.9974	1.0084	1.0120	1.0209	1.0221	1.0322	1.0458	1.0554	1.0648	1.0704	1.0852

**PRINCIPAIS COMPONENTES DA DESPESA**

	1998				1999				2000			
	T1	T2	T3	T4	T1	T2	T3	T4	T1	T2	T3	T4
<b>Preços correntes (milhões de euros)</b>												
Consumo privado (de residentes) .....	15176.5	15562.1	15839.8	16196.1	16564.4	16790.9	16935.6	17082.5	17563.3	17764.5	18079.5	18148.6
Consumo público .....	4634.3	4715.8	4822.7	4950.8	5082.3	5236.2	5389.4	5546.0	5718.1	5862.8	5998.6	6117.6
FBCF .....	6581.2	6721.5	6795.6	7027.1	7087.6	7233.4	7493.5	7648.0	8089.5	7963.0	8175.2	8192.0
Variação de existências .....	250.4	309.6	330.9	314.4	367.5	308.1	262.0	229.2	242.5	228.0	222.3	225.3
Exportações de bens e serviços .....	7674.6	7888.2	7949.6	7773.1	7793.9	7989.5	8225.9	8535.2	8930.9	8930.9	9399.2	9888.9
Bens .....	5645.1	5887.1	5748.2	5733.9	5697.9	5879.3	6015.7	6305.2	6583.8	6550.9	6922.0	7299.2
Serviços .....	2029.5	2001.0	2201.3	2039.2	2096.0	2110.2	2210.2	2229.9	2347.0	2380.0	2477.2	2589.7
Importações de bens e serviços .....	9838.7	10228.7	10232.8	10251.3	10339.7	10629.4	11230.6	11571.5	12464.6	12068.1	12605.1	13054.8
Bens .....	8612.6	9010.6	9004.4	8960.6	9078.8	9345.9	9926.2	10267.8	11095.1	10594.2	11166.4	11625.2
Serviços .....	1226.1	1218.2	1228.4	1290.7	1260.9	1283.5	1304.5	1303.7	1369.4	1473.9	1438.7	1429.7
PIB .....	24478.2	24968.4	25505.8	26010.1	26555.9	26928.7	27075.8	27469.5	28079.8	28681.1	29269.7	29517.6
<b>Preços do ano anterior (milhões de euros)</b>												
Consumo privado (de residentes) .....	14891.4	15194.6	15386.3	15676.2	16363.0	16437.1	16526.6	16622.3	17261.1	17198.7	17346.6	17370.6
Consumo público .....	4490.8	4525.8	4578.5	4649.4	4962.8	5041.4	5105.8	5155.5	5443.9	5486.7	5536.1	5592.5
FBCF .....	6504.5	6549.7	6625.5	6816.3	7091.8	7113.3	7302.1	7350.0	7801.9	7536.3	7700.8	7538.1
Variação de existências .....	297.7	368.1	393.4	373.7	355.0	297.6	253.1	221.4	209.2	196.7	191.7	194.3
Exportações de bens e serviços .....	7633.1	7768.0	7912.4	7692.6	7942.0	8059.3	8218.0	8291.5	8823.5	8597.3	8849.6	9037.3
Bens .....	5631.5	5788.6	5819.5	5719.7	5852.1	5946.9	6071.8	6093.9	6505.1	6230.5	6482.3	6565.3
Serviços .....	2001.6	1979.3	2092.9	1972.9	2089.8	2112.4	2146.2	2197.6	2318.5	2366.8	2367.3	2472.0
Importações de bens e serviços .....	9908.4	10263.8	10366.7	10514.1	10667.2	10798.4	11120.5	11323.9	11893.5	11331.6	11430.5	11577.2
Bens .....	8696.0	9071.4	9168.6	9253.0	9416.4	9536.7	9836.9	10049.6	10542.8	9894.5	10038.8	10211.1
Serviços .....	1212.4	1192.4	1198.1	1261.1	1250.7	1261.7	1283.6	1274.3	1350.7	1437.1	1391.7	1366.2
PIB .....	23909.1	24142.3	24529.4	24694.1	26047.4	26150.3	26285.2	26316.9	27646.1	27683.9	28194.4	28155.7
<b>Volume (ano base 1995)</b>												
Consumo privado (de residentes) .....	13931.1	14214.7	14394.1	14665.3	14911.3	14978.8	15060.4	15147.6	15397.2	15341.5	15473.4	15494.9
Consumo público .....	4043.0	4074.4	4121.9	4185.8	4262.5	4330.0	4385.3	4428.0	4458.2	4493.3	4533.8	4579.9
FBCF .....	6079.2	6121.5	6192.3	6370.6	6474.3	6494.0	6666.3	6710.1	6976.3	6738.8	6885.9	6740.4
Exportações de bens e serviços .....	7655.2	7790.5	7935.3	7714.9	7893.9	8010.4	8168.3	8241.3	8761.0	8536.3	8786.9	8973.3
Bens .....	5703.2	5862.3	5893.5	5792.5	5912.4	6008.2	6134.4	6156.7	6590.4	6312.3	6567.4	6651.4
Serviços .....	1946.7	1925.1	2035.6	1918.8	1977.5	1998.8	2030.8	2079.4	2168.4	2213.5	2214.0	2311.9
Importações de bens e serviços .....	9545.5	9887.8	9987.0	10129.0	10403.5	10531.5	10845.6	11044.1	11636.3	11086.6	11183.3	11326.9
Bens .....	8386.8	8748.8	8842.6	8924.0	9234.9	9352.9	9647.3	9855.9	10398.7	9759.3	9901.6	10071.5
Serviços .....	1159.0	1139.9	1145.3	1205.6	1171.7	1182.0	1202.5	1193.8	1245.2	1324.9	1283.0	1259.4
PIB .....	22364.8	22582.9	22945.0	23099.1	23475.1	23567.8	23689.4	23718.0	24171.0	24204.0	24650.3	24616.4
<b>Deflator (1995=1)</b>												
Consumo privado (de residentes) .....	1.0894	1.0948	1.1004	1.1044	1.1109	1.1210	1.1245	1.1277	1.1407	1.1579	1.1684	1.1713
Consumo público .....	1.1462	1.1574	1.1700	1.1828	1.1923	1.2093	1.2290	1.2525	1.2826	1.3048	1.3231	1.3357
FBCF .....	1.0826	1.0980	1.0974	1.1030	1.0947	1.1139	1.1241	1.1398	1.1596	1.1817	1.1872	1.2154
Exportações de bens e serviços .....	1.0025	1.0125	1.0018	1.0075	0.9873	0.9974	1.0071	1.0357	1.0194	1.0462	1.0697	1.1020
Bens .....	0.9898	1.0042	0.9753	0.9899	0.9637	0.9786	0.9806	1.0241	0.9990	1.0378	1.0540	1.0974
Serviços .....	1.0425	1.0394	1.0814	1.0627	1.0599	1.0558	1.0883	1.0724	1.0824	1.0752	1.1189	1.1201
Importações de bens e serviços .....	1.0307	1.0345	1.0246	1.0121	0.9939	1.0093	1.0355	1.0478	1.0712	1.0885	1.1271	1.1526
Bens .....	1.0269	1.0299	1.0183	1.0041	0.9831	0.9993	1.0289	1.0418	1.0670	1.0855	1.1277	1.1543
Serviços .....	1.0579	1.0687	1.0726	1.0706	1.0761	1.0859	1.0848	1.0920	1.0998	1.1125	1.1214	1.1351
PIB .....	1.0945	1.1056	1.1116	1.1260	1.1312	1.1426	1.1430	1.1582	1.1617	1.1850	1.1874	1.1991

**PRINCIPAIS COMPONENTES DA DESPESA**

	2001				2002				2003			
	T1	T2	T3	T4	T1	T2	T3	T4	T1	T2	T3	T4
<b>Preços correntes (milhões de euros)</b>												
Consumo privado (de residentes) .....	18490.5	18864.8	18974.2	18895.3	19385.5	19622.2	19834.3	19707.9	19935.7	20119.6	20342.8	20336.5
Consumo público .....	6218.9	6333.1	6456.3	6588.2	6734.5	6839.8	6909.8	6938.8	6926.1	6915.1	6906.0	6902.2
FBCF .....	7972.4	8339.0	8399.5	8547.5	8140.0	8182.9	7853.1	7682.5	7299.6	7232.0	7269.5	7217.5
Varição de existências .....	204.7	216.8	229.7	243.5	257.9	267.2	271.0	269.1	279.3	273.5	269.6	267.7
Exportações de bens e serviços .....	9705.6	9693.0	9394.5	9843.3	9519.3	10108.6	10057.5	10122.3	10101.8	9993.1	10168.6	10434.7
Bens .....	7124.1	7148.2	6805.8	7130.3	6899.0	7433.3	7235.8	7424.0	7395.8	7292.2	7372.1	7621.1
Serviços .....	2581.5	2544.7	2588.7	2713.0	2620.3	2675.3	2821.7	2698.2	2706.0	2700.9	2796.5	2813.6
Importações de bens e serviços .....	12788.9	12957.5	12710.9	12352.6	12217.5	12455.0	12549.6	12144.4	12153.8	11687.6	12293.2	12200.9
Bens .....	11385.6	11520.4	11336.5	10996.8	10806.2	10980.9	11109.3	10774.5	10766.2	10272.1	10876.7	10803.1
Serviços .....	1403.3	1437.1	1374.4	1355.8	1411.3	1474.1	1440.3	1369.9	1387.6	1415.5	1416.5	1397.8
PIB .....	29803.2	30489.2	30743.4	31765.2	31819.7	32565.8	32376.0	32576.1	32388.8	32845.7	32663.3	32957.7
<b>Preços do ano anterior (milhões de euros)</b>												
Consumo privado (de residentes) .....	18012.7	18173.0	18159.7	18076.4	18980.5	18916.0	18937.9	18757.4	19453.0	19443.2	19607.4	19616.2
Consumo público .....	6072.2	6131.8	6184.5	6230.0	6518.0	6543.7	6554.9	6551.7	6844.6	6829.6	6819.7	6814.8
FBCF .....	7870.4	8182.3	8266.6	8319.6	8148.1	8084.6	7740.3	7461.5	7243.0	7211.3	7282.8	7080.2
Varição de existências .....	198.1	209.8	222.3	235.7	260.5	269.9	273.6	271.7	286.0	280.0	276.1	274.1
Exportações de bens e serviços .....	9608.0	9444.1	9180.1	9553.6	9645.0	10133.8	9915.2	9857.3	10301.1	10250.5	10400.4	10491.8
Bens .....	7109.0	6991.8	6781.0	6975.6	7016.7	7432.3	7189.3	7214.2	7634.0	7567.8	7688.6	7741.8
Serviços .....	2499.0	2452.4	2399.1	2578.0	2628.4	2701.5	2725.9	2643.1	2667.1	2682.7	2711.8	2750.0
Importações de bens e serviços .....	12644.6	12783.9	12695.1	12619.3	12603.2	12736.6	12774.4	12324.2	12044.7	11995.4	12567.2	12425.0
Bens .....	11270.7	11394.9	11376.1	11308.7	11191.4	11262.9	11342.0	10959.5	10658.2	10577.6	11146.2	11021.0
Serviços .....	1373.9	1389.0	1319.1	1310.6	1411.8	1473.7	1432.4	1364.7	1386.5	1417.8	1421.0	1404.0
PIB .....	29116.8	29357.1	29318.1	29796.0	30948.8	31211.4	30647.5	30575.4	32083.0	32019.3	31819.4	31852.1
<b>Volume (ano base 1995)</b>												
Consumo privado (de residentes) .....	15533.4	15671.6	15660.2	15588.4	15758.1	15704.5	15722.7	15572.9	15542.2	15534.3	15665.6	15672.5
Consumo público .....	4629.1	4674.6	4714.7	4749.4	4779.1	4797.9	4806.2	4803.8	4789.0	4778.5	4771.5	4768.1
FBCF .....	6637.5	6900.6	6971.7	7016.4	6743.7	6691.1	6406.2	6175.5	5914.8	5889.0	5947.4	5781.9
Exportações de bens e serviços .....	9066.9	8912.2	8663.0	9015.5	8901.5	9352.6	9150.8	9097.4	9445.8	9399.4	9536.8	9620.6
Bens .....	6788.2	6676.3	6475.0	6660.8	6616.7	7008.6	6779.4	6802.9	7164.2	7102.0	7215.4	7265.3
Serviços .....	2272.9	2230.5	2182.0	2344.7	2276.1	2339.4	2360.6	2288.8	2284.7	2298.1	2323.0	2355.7
Importações de bens e serviços .....	11395.1	11520.8	11440.7	11372.3	11342.9	11463.0	11497.0	11091.8	11075.7	11030.3	11556.1	11425.3
Bens .....	10168.5	10280.6	10263.6	10202.8	10121.8	10186.4	10258.0	9912.0	9879.0	9804.3	10331.3	10215.3
Serviços .....	1229.7	1243.3	1180.7	1173.1	1223.3	1276.9	1241.2	1182.5	1198.7	1225.7	1228.5	1213.8
PIB .....	24604.6	24807.6	24774.6	25178.5	25042.5	25254.9	24798.6	24740.3	24765.0	24715.8	24561.5	24586.8
<b>Deflator (1995=1)</b>												
Consumo privado (de residentes) .....	1.1904	1.2038	1.2116	1.2121	1.2302	1.2495	1.2615	1.2655	1.2827	1.2952	1.2986	1.2976
Consumo público .....	1.3434	1.3548	1.3694	1.3872	1.4092	1.4256	1.4377	1.4444	1.4463	1.4471	1.4473	1.4476
FBCF .....	1.2011	1.2085	1.2048	1.2182	1.2070	1.2229	1.2259	1.2440	1.2341	1.2281	1.2223	1.2483
Exportações de bens e serviços .....	1.0704	1.0876	1.0844	1.0918	1.0694	1.0808	1.0991	1.1127	1.0695	1.0632	1.0662	1.0846
Bens .....	1.0495	1.0707	1.0511	1.0705	1.0427	1.0606	1.0673	1.0913	1.0323	1.0268	1.0217	1.0490
Serviços .....	1.1358	1.1409	1.1864	1.1571	1.1512	1.1436	1.1954	1.1789	1.1844	1.1753	1.2038	1.1944
Importações de bens e serviços .....	1.1223	1.1247	1.1110	1.0862	1.0771	1.0865	1.0916	1.0949	1.0973	1.0596	1.0638	1.0679
Bens .....	1.1197	1.1206	1.1045	1.0778	1.0676	1.0780	1.0830	1.0870	1.0898	1.0477	1.0528	1.0575
Serviços .....	1.1411	1.1558	1.1640	1.1557	1.1536	1.1544	1.1605	1.1585	1.1576	1.1548	1.1531	1.1516
PIB .....	1.2113	1.2290	1.2409	1.2616	1.2706	1.2895	1.3056	1.3167	1.3078	1.3289	1.3299	1.3405

### CONSUMO PRIVADO (DE RESIDENTES)

	1977				1978				1979			
	T1	T2	T3	T4	T1	T2	T3	T4	T1	T2	T3	T4
<b>Preços correntes (milhões de euros)</b>												
Consumo privado .....	531.6	565.7	598.5	621.4	650.9	677.7	718.8	767.2	792.7	837.2	900.5	981.4
Duradouros .....	62.7	68.8	68.8	68.8	73.4	76.4	81.6	83.8	91.4	93.1	106.8	116.4
Não duradouros .....	468.8	496.9	529.7	552.6	577.6	601.2	637.2	683.4	701.3	744.1	793.7	865.0
<b>Preços do ano anterior (milhões de euros)</b>												
Consumo privado .....					601.4	601.0	607.8	616.2	723.2	732.7	744.3	759.1
Duradouros .....					68.0	68.5	70.5	70.0	86.0	84.4	87.8	92.7
Não duradouros .....					533.4	532.5	537.3	546.1	637.2	648.3	656.5	666.4
<b>Volume (ano base 1995)</b>												
Consumo privado .....					6216.8	6212.3	6283.2	6369.5	6445.0	6529.3	6632.4	6764.6
Duradouros .....					655.4	660.1	679.7	674.7	728.6	714.7	743.6	785.1
Não duradouros .....					5576.0	5566.5	5616.9	5709.5	5728.4	5828.2	5901.7	5990.8
<b>Deflator (1995=1)</b>												
Consumo privado .....					0.1047	0.1091	0.1144	0.1204	0.1230	0.1282	0.1358	0.1451
Duradouros .....					0.1119	0.1158	0.1200	0.1242	0.1255	0.1303	0.1436	0.1483
Não duradouros .....					0.1036	0.1080	0.1134	0.1197	0.1224	0.1277	0.1345	0.1444

### FORMAÇÃO BRUTA DE CAPITAL FIXO

	1977				1978				1979			
	T1	T2	T3	T4	T1	T2	T3	T4	T1	T2	T3	T4
<b>Preços correntes (milhões de euros)</b>												
Formação bruta de capital fixo .....	251.7	285.5	293.0	302.0	289.7	311.4	332.6	362.9	412.1	462.3	506.0	509.9
Máquinas e aparelhos .....	52.8	69.0	74.5	81.1	79.3	86.8	89.5	86.6	90.4	100.8	113.6	119.5
Material de transporte .....	31.8	36.9	37.3	40.1	37.3	41.1	39.5	41.1	39.6	44.4	45.3	47.0
Construção .....	134.4	140.0	140.4	138.8	132.6	141.1	160.6	193.2	238.3	269.4	294.7	289.8
Outros .....	32.7	39.5	40.8	42.1	40.5	42.4	43.0	42.0	43.7	47.7	52.3	53.5
<b>Preços do ano anterior (milhões de euros)</b>												
Formação bruta de capital fixo .....					263.4	268.9	270.7	276.5	356.4	378.1	392.4	372.3
Máquinas e aparelhos .....					71.8	75.8	74.5	68.6	80.6	86.8	92.3	89.7
Material de transporte .....					31.6	32.2	28.3	27.0	32.1	34.1	33.1	32.6
Construção .....					124.5	125.7	134.7	150.9	207.0	218.7	226.7	211.2
Outros .....					35.5	35.2	33.1	30.0	36.6	38.5	40.3	38.8
<b>Volume (ano base 1995)</b>												
Formação bruta de capital fixo .....					2426.5	2477.0	2493.2	2547.4	2733.3	2899.7	3009.2	2855.3
Máquinas e aparelhos .....					439.3	463.8	455.7	419.8	419.1	451.2	479.9	466.3
Material de transporte .....					237.3	242.0	213.0	202.9	180.6	191.9	186.0	183.2
Construção .....					1520.4	1534.5	1644.1	1842.3	2158.5	2280.5	2363.8	2202.1
Outros .....					336.2	333.4	314.0	284.3	276.6	290.4	303.9	293.1
<b>Deflator (1995=1)</b>												
Formação bruta de capital fixo .....					0.1194	0.1257	0.1334	0.1424	0.1508	0.1594	0.1682	0.1786
Máquinas e aparelhos .....					0.1805	0.1872	0.1964	0.2062	0.2157	0.2234	0.2368	0.2563
Material de transporte .....					0.1573	0.1698	0.1857	0.2028	0.2193	0.2314	0.2437	0.2566
Construção .....					0.0872	0.0919	0.0977	0.1049	0.1104	0.1181	0.1247	0.1316
Outros .....					0.1206	0.1273	0.1369	0.1476	0.1580	0.1642	0.1722	0.1827

### CONSUMO PRIVADO (DE RESIDENTES)

	1980				1981				1982			
	T1	T2	T3	T4	T1	T2	T3	T4	T1	T2	T3	T4
<b>Preços correntes (milhões de euros)</b>												
Consumo privado .....	1061.6	1132.8	1199.3	1248.7	1328.1	1393.2	1483.9	1560.3	1632.1	1713.1	1779.2	1843.2
Duradouros .....	140.8	144.5	168.2	167.1	180.8	184.0	190.0	197.8	196.7	211.8	212.4	215.8
Não duradouros .....	920.8	988.3	1031.1	1081.6	1147.3	1209.2	1293.9	1362.5	1435.4	1501.3	1566.8	1627.4
<b>Preços do ano anterior (milhões de euros)</b>												
Consumo privado .....	930.2	952.9	967.8	975.0	1182.8	1192.5	1197.9	1204.3	1468.2	1481.8	1484.1	1482.0
Duradouros .....	113.3	116.2	122.1	120.4	157.1	156.2	150.5	152.2	180.1	188.9	179.9	180.2
Não duradouros .....	817.0	836.7	845.8	854.6	1025.6	1036.3	1047.5	1052.1	1288.1	1292.9	1304.2	1301.9
<b>Volume (ano base 1995)</b>												
Consumo privado .....	6985.5	7155.6	7267.9	7321.7	7319.8	7380.0	7413.8	7453.2	7529.0	7598.8	7610.5	7600.2
Duradouros .....	825.7	846.8	889.8	877.4	870.9	865.6	834.2	843.9	817.2	857.0	816.2	817.6
Não duradouros .....	6171.6	6320.9	6389.3	6456.3	6461.6	6528.8	6599.1	6628.1	6736.5	6761.8	6820.8	6808.6
<b>Deflator (1995=1)</b>												
Consumo privado .....	0.1520	0.1583	0.1650	0.1706	0.1814	0.1888	0.2002	0.2093	0.2168	0.2254	0.2338	0.2425
Duradouros .....	0.1705	0.1706	0.1890	0.1905	0.2076	0.2125	0.2277	0.2344	0.2407	0.2471	0.2602	0.2640
Não duradouros .....	0.1492	0.1564	0.1614	0.1675	0.1776	0.1852	0.1961	0.2056	0.2131	0.2220	0.2297	0.2390

### FORMAÇÃO BRUTA DE CAPITAL FIXO

	1980				1981				1982			
	T1	T2	T3	T4	T1	T2	T3	T4	T1	T2	T3	T4
<b>Preços correntes (milhões de euros)</b>												
Formação bruta de capital fixo .....	510.3	518.5	539.2	590.9	675.0	731.4	785.6	798.0	844.7	870.0	895.3	908.4
Máquinas e aparelhos .....	134.8	146.1	156.2	168.7	185.8	194.2	214.4	213.7	227.5	239.6	243.4	240.5
Material de transporte .....	48.9	51.8	58.2	62.7	78.6	82.1	90.1	88.9	84.0	86.1	87.0	86.1
Construção .....	268.0	257.6	257.7	285.0	325.1	363.2	381.1	398.9	433.6	441.6	459.5	476.9
Outros .....	58.5	63.1	67.0	74.6	85.4	92.0	100.0	96.4	99.6	102.7	105.4	104.9
<b>Preços do ano anterior (milhões de euros)</b>												
Formação bruta de capital fixo .....	444.4	421.9	429.3	449.5	594.7	612.9	643.5	649.4	770.7	756.8	749.8	733.5
Máquinas e aparelhos .....	115.6	115.5	123.6	130.4	170.6	170.9	186.9	187.6	205.7	203.0	200.0	194.1
Material de transporte .....	43.8	43.6	48.1	49.1	68.4	67.6	73.5	74.2	81.2	81.2	81.0	78.6
Construção .....	232.4	210.2	201.4	210.2	281.3	299.5	302.4	307.3	391.1	382.4	379.0	373.8
Outros .....	52.6	52.6	56.2	59.7	74.4	75.0	80.8	80.2	92.7	90.2	89.8	87.0
<b>Volume (ano base 1995)</b>												
Formação bruta de capital fixo .....	2703.3	2566.2	2611.3	2734.2	2923.9	3013.6	3164.1	3192.7	3168.9	3111.6	3083.1	3016.0
Máquinas e aparelhos .....	494.8	494.5	529.2	558.2	584.7	585.7	640.6	642.9	624.7	616.3	607.4	589.5
Material de transporte .....	184.4	183.3	202.3	206.7	239.9	237.0	257.5	260.1	237.8	237.8	237.2	230.0
Construção .....	1915.6	1733.0	1660.0	1733.3	1854.4	1973.9	1993.0	2025.9	2089.9	2043.7	2025.3	1997.7
Outros .....	310.7	310.3	331.9	352.5	368.7	371.9	400.8	398.0	381.6	371.3	369.9	358.2
<b>Deflator (1995=1)</b>												
Formação bruta de capital fixo .....	0.1888	0.2021	0.2065	0.2161	0.2309	0.2427	0.2483	0.2499	0.2665	0.2796	0.2904	0.3012
Máquinas e aparelhos .....	0.2725	0.2954	0.2952	0.3022	0.3178	0.3315	0.3347	0.3324	0.3641	0.3888	0.4007	0.4080
Material de transporte .....	0.2654	0.2824	0.2877	0.3034	0.3278	0.3462	0.3498	0.3417	0.3532	0.3621	0.3670	0.3741
Construção .....	0.1399	0.1487	0.1553	0.1644	0.1753	0.1840	0.1912	0.1969	0.2075	0.2161	0.2269	0.2387
Outros .....	0.1884	0.2032	0.2020	0.2115	0.2317	0.2474	0.2496	0.2422	0.2611	0.2767	0.2849	0.2929

**CONSUMO PRIVADO (DE RESIDENTES)**

	1983				1984				1985			
	T1	T2	T3	T4	T1	T2	T3	T4	T1	T2	T3	T4
<b>Preços correntes (milhões de euros)</b>												
Consumo privado.....	1986.2	2089.1	2247.1	2408.3	2513.5	2661.0	2843.5	2900.2	3041.2	3142.7	3232.3	3368.2
Duradouros.....	249.4	251.8	267.7	272.4	271.9	284.0	317.3	316.6	341.4	342.6	364.6	369.1
Não duradouros.....	1736.8	1837.3	1979.4	2135.9	2241.6	2376.9	2526.2	2583.5	2699.8	2800.1	2867.7	2999.1
<b>Preços do ano anterior (milhões de euros)</b>												
Consumo privado.....	1741.7	1734.4	1727.2	1712.8	2152.9	2148.4	2155.7	2152.8	2714.0	2721.7	2734.1	2768.6
Duradouros.....	214.6	210.2	205.2	199.1	241.3	244.5	254.1	251.6	298.4	293.3	299.0	299.1
Não duradouros.....	1527.1	1524.2	1522.1	1513.8	1911.6	1903.8	1901.6	1901.1	2415.5	2428.4	2435.1	2469.5
<b>Volume (ano base 1995)</b>												
Consumo privado.....	7583.8	7552.1	7520.8	7458.1	7426.0	7410.3	7435.8	7425.6	7382.1	7403.1	7436.8	7530.8
Duradouros.....	848.5	831.0	811.1	787.0	759.5	769.7	799.9	792.0	782.8	769.4	784.2	784.5
Não duradouros.....	6757.0	6744.4	6734.8	6698.1	6695.9	6668.7	6660.9	6659.3	6625.9	6661.1	6679.6	6774.0
<b>Deflator (1995=1)</b>												
Consumo privado.....	0.2619	0.2766	0.2988	0.3229	0.3385	0.3591	0.3824	0.3906	0.4120	0.4245	0.4346	0.4473
Duradouros.....	0.2940	0.3030	0.3300	0.3462	0.3580	0.3690	0.3966	0.3998	0.4361	0.4453	0.4649	0.4705
Não duradouros.....	0.2570	0.2724	0.2939	0.3189	0.3348	0.3564	0.3793	0.3880	0.4075	0.4204	0.4293	0.4427

**FORMAÇÃO BRUTA DE CAPITAL FIXO**

	1983				1984				1985			
	T1	T2	T3	T4	T1	T2	T3	T4	T1	T2	T3	T4
<b>Preços correntes (milhões de euros)</b>												
Formação bruta de capital fixo.....	988.4	1048.7	1136.8	1122.8	1054.6	1152.2	1192.9	1279.3	1286.4	1309.7	1365.3	1443.1
Máquinas e aparelhos.....	255.3	267.3	303.1	291.7	266.0	308.0	318.1	351.5	340.8	335.5	348.1	389.9
Material de transporte.....	99.3	101.4	111.9	104.1	86.1	91.3	88.5	95.0	94.3	93.6	103.4	113.2
Construção.....	516.2	556.7	583.4	598.4	598.6	638.2	672.9	705.2	724.0	751.7	775.5	780.9
Outros.....	117.7	123.3	138.4	128.7	103.8	114.8	113.3	127.6	127.3	128.9	138.3	159.2
<b>Preços do ano anterior (milhões de euros)</b>												
Formação bruta de capital fixo.....	881.0	886.7	881.1	803.1	934.4	971.4	951.2	960.9	1154.3	1144.2	1163.1	1182.7
Máquinas e aparelhos.....	233.7	234.9	237.5	200.9	229.6	254.4	246.8	252.7	309.1	305.1	308.8	326.7
Material de transporte.....	91.9	89.7	89.8	75.3	76.3	78.3	72.2	72.8	86.9	86.4	93.3	97.2
Construção.....	450.4	458.1	451.2	443.5	539.6	543.9	544.1	543.8	642.3	635.1	639.7	630.2
Outros.....	104.9	104.1	102.6	83.3	88.9	94.8	88.1	91.6	116.1	117.5	121.2	128.5
<b>Volume (ano base 1995)</b>												
Formação bruta de capital fixo.....	3099.8	3120.0	3100.2	2825.7	2641.2	2745.9	2688.9	2716.2	2662.5	2639.2	2682.7	2727.9
Máquinas e aparelhos.....	599.1	602.1	608.8	515.1	477.8	529.3	513.5	525.9	508.6	502.1	508.2	537.7
Material de transporte.....	252.5	246.4	246.6	206.8	174.3	179.0	165.1	166.5	164.9	163.9	177.0	184.5
Construção.....	2028.1	2062.6	2031.7	1997.1	1943.1	1958.8	1959.5	1958.2	1920.7	1899.3	1912.9	1884.5
Outros.....	376.6	373.4	368.2	299.0	248.0	264.5	245.7	255.5	256.1	259.3	267.5	283.6
<b>Deflator (1995=1)</b>												
Formação bruta de capital fixo.....	0.3188	0.3361	0.3667	0.3974	0.3993	0.4196	0.4436	0.4710	0.4831	0.4962	0.5089	0.5290
Máquinas e aparelhos.....	0.4261	0.4439	0.4979	0.5663	0.5568	0.5818	0.6195	0.6684	0.6700	0.6681	0.6850	0.7251
Material de transporte.....	0.3932	0.4115	0.4536	0.5033	0.4942	0.5100	0.5358	0.5707	0.5721	0.5712	0.5839	0.6138
Construção.....	0.2545	0.2699	0.2872	0.2996	0.3081	0.3258	0.3434	0.3601	0.3769	0.3958	0.4054	0.4144
Outros.....	0.3124	0.3302	0.3759	0.4304	0.4183	0.4339	0.4613	0.4995	0.4970	0.4969	0.5171	0.5613



**CONSUMO PRIVADO (DE RESIDENTES)**

	1986				1987				1988			
	T1	T2	T3	T4	T1	T2	T3	T4	T1	T2	T3	T4
<b>Preços correntes (milhões de euros)</b>												
Consumo privado.....	3563.4	3780.1	3916.0	4095.2	4210.8	4429.5	4556.8	4728.7	5098.2	5348.7	5635.6	5958.7
Duradouros .....	363.7	400.4	438.8	459.6	520.5	568.5	576.7	594.1	719.2	802.5	857.9	943.6
Não duradouros .....	3199.8	3379.7	3477.2	3635.6	3690.3	3861.0	3980.1	4134.6	4379.0	4546.2	4777.7	5015.1
<b>Preços do ano anterior (milhões de euros)</b>												
Consumo privado.....	3289.2	3394.7	3439.5	3531.9	4003.2	4129.2	4147.4	4210.5	4785.0	4883.2	4951.9	5081.3
Duradouros .....	334.8	359.5	375.3	396.4	476.1	510.8	494.5	517.4	655.2	716.3	729.9	788.4
Não duradouros .....	2954.4	3035.2	3064.2	3135.6	3527.1	3618.4	3652.9	3693.0	4129.8	4166.9	4222.0	4292.9
<b>Volume (ano base 1995)</b>												
Consumo privado.....	7654.9	7900.4	8004.6	8219.8	8285.3	8546.2	8583.8	8714.4	9110.3	9297.3	9428.2	9674.5
Duradouros .....	737.0	791.3	826.1	872.6	924.2	991.6	959.8	1004.4	1124.9	1229.9	1253.3	1353.7
Não duradouros .....	6950.4	7140.5	7208.6	7376.5	7386.8	7578.0	7650.3	7734.4	8000.6	8072.4	8179.2	8316.6
<b>Deflator (1995=1)</b>												
Consumo privado.....	0.4655	0.4785	0.4892	0.4982	0.5082	0.5183	0.5309	0.5426	0.5596	0.5753	0.5977	0.6159
Duradouros .....	0.4935	0.5060	0.5311	0.5267	0.5632	0.5733	0.6009	0.5915	0.6394	0.6525	0.6845	0.6971
Não duradouros .....	0.4604	0.4733	0.4824	0.4929	0.4996	0.5095	0.5202	0.5346	0.5473	0.5632	0.5841	0.6030

**FORMAÇÃO BRUTA DE CAPITAL FIXO**

	1986				1987				1988			
	T1	T2	T3	T4	T1	T2	T3	T4	T1	T2	T3	T4
<b>Preços correntes (milhões de euros)</b>												
Formação bruta de capital fixo.....	1416.9	1539.3	1607.4	1758.3	1864.4	2027.1	2115.1	2304.7	2440.9	2621.0	2768.5	2877.5
Máquinas e aparelhos .....	376.0	441.9	461.3	524.6	543.4	605.8	649.4	711.1	761.2	810.0	862.2	866.9
Material de transporte .....	121.2	137.6	162.3	178.9	208.0	230.2	210.3	246.7	254.8	272.9	282.0	308.1
Construção.....	764.1	773.6	785.6	828.1	876.8	924.5	979.7	1034.4	1084.1	1170.3	1230.1	1298.1
Outros.....	155.5	186.3	198.3	226.7	236.3	266.6	275.6	312.4	340.9	367.8	394.2	404.5
<b>Preços do ano anterior (milhões de euros)</b>												
Formação bruta de capital fixo.....	1344.0	1388.0	1435.7	1502.8	1772.1	1880.4	1951.9	2042.6	2303.3	2412.3	2442.2	2512.7
Máquinas e aparelhos .....	359.6	399.0	417.5	451.4	525.1	577.5	626.5	644.0	719.1	746.6	751.2	761.3
Material de transporte .....	116.1	124.4	144.8	149.9	192.8	206.9	188.4	209.2	240.1	254.2	254.3	279.7
Construção.....	726.9	708.6	709.5	725.4	829.8	846.9	877.1	914.9	1026.8	1077.6	1097.4	1119.2
Outros.....	141.4	156.0	163.8	176.2	224.4	249.0	259.8	274.5	317.3	334.0	339.3	352.5
<b>Volume (ano base 1995)</b>												
Formação bruta de capital fixo.....	2664.0	2751.2	2845.6	2978.7	3150.5	3343.1	3470.2	3631.4	3767.6	3946.0	3994.9	4110.2
Máquinas e aparelhos .....	523.0	580.2	607.1	656.4	688.9	757.8	822.0	844.9	892.1	926.2	932.0	944.5
Material de transporte .....	198.1	212.3	247.1	255.7	293.5	315.0	286.8	318.4	325.6	344.6	344.8	379.3
Construção.....	1826.2	1780.3	1782.6	1822.5	1898.9	1937.9	2007.2	2093.6	2136.1	2241.9	2282.9	2328.4
Outros.....	272.3	300.6	315.6	339.4	359.3	398.8	416.0	439.6	469.4	494.0	501.9	521.5
<b>Deflator (1995=1)</b>												
Formação bruta de capital fixo.....	0.5319	0.5595	0.5649	0.5903	0.5918	0.6064	0.6095	0.6347	0.6479	0.6642	0.6930	0.7001
Máquinas e aparelhos .....	0.7190	0.7616	0.7598	0.7992	0.7887	0.7994	0.7900	0.8416	0.8532	0.8745	0.9251	0.9179
Material de transporte .....	0.6115	0.6480	0.6567	0.6996	0.7087	0.7307	0.7333	0.7748	0.7826	0.7920	0.8181	0.8123
Construção.....	0.4184	0.4345	0.4407	0.4544	0.4617	0.4771	0.4881	0.4941	0.5075	0.5220	0.5388	0.5575
Outros.....	0.5711	0.6198	0.6282	0.6681	0.6575	0.6686	0.6626	0.7108	0.7263	0.7445	0.7855	0.7756

**CONSUMO PRIVADO (DE RESIDENTES)**

	1989				1990				1991			
	T1	T2	T3	T4	T1	T2	T3	T4	T1	T2	T3	T4
<b>Preços correntes (milhões de euros)</b>												
Consumo privado.....	6057.6	6217.5	6481.0	6665.1	7031.0	7402.8	7786.1	8147.9	8567.8	8986.4	9369.0	9636.0
Duradouros .....	937.2	857.8	892.0	912.3	971.4	1021.7	1092.5	1121.0	1184.5	1242.5	1329.4	1329.8
Não duradouros .....	5120.3	5359.7	5589.0	5752.8	6059.6	6381.1	6693.6	7026.9	7383.3	7743.9	8039.6	8306.1
<b>Preços do ano anterior (milhões de euros)</b>												
Consumo privado.....	5629.5	5672.5	5758.4	5845.1	6644.3	6812.1	6974.4	7119.1	8037.8	8262.6	8438.7	8539.9
Duradouros .....	894.7	823.4	830.6	841.4	941.2	975.5	1013.0	1034.4	1131.3	1185.4	1243.2	1241.7
Não duradouros .....	4734.8	4849.1	4927.8	5003.7	5703.1	5836.6	5961.3	6084.7	6906.5	7077.2	7195.5	7298.3
<b>Volume (ano base 1995)</b>												
Consumo privado.....	9580.5	9653.6	9799.8	9947.3	10188.4	10445.8	10694.6	10916.6	11181.6	11494.2	11739.2	11880.0
Duradouros .....	1335.9	1229.4	1240.2	1256.2	1323.5	1371.8	1424.6	1454.7	1499.2	1570.8	1647.4	1645.4
Não duradouros .....	8238.5	8437.3	8574.2	8706.4	8874.4	9082.2	9276.2	9468.2	9689.1	9928.4	10094.4	10238.6
<b>Deflator (1995=1)</b>												
Consumo privado.....	0.6323	0.6441	0.6613	0.6700	0.6901	0.7087	0.7280	0.7464	0.7662	0.7818	0.7981	0.8111
Duradouros .....	0.7016	0.6977	0.7193	0.7262	0.7340	0.7448	0.7669	0.7706	0.7901	0.7910	0.8070	0.8082
Não duradouros .....	0.6215	0.6352	0.6518	0.6608	0.6828	0.7026	0.7216	0.7422	0.7620	0.7800	0.7964	0.8113

**FORMAÇÃO BRUTA DE CAPITAL FIXO**

	1989				1990				1991			
	T1	T2	T3	T4	T1	T2	T3	T4	T1	T2	T3	T4
<b>Preços correntes (milhões de euros)</b>												
Formação bruta de capital fixo.....	2921.9	3003.5	3104.3	3232.7	3331.6	3469.3	3583.0	3683.8	3724.2	3806.1	3974.0	4106.7
Máquinas e aparelhos .....	856.2	897.5	929.6	985.0	1036.9	1052.7	1123.3	1143.6	1180.0	1176.3	1186.7	1191.4
Material de transporte .....	288.1	276.4	298.2	326.4	313.3	334.1	313.3	343.9	316.6	346.7	357.2	364.5
Construção.....	1381.6	1422.6	1452.1	1468.6	1518.5	1607.1	1651.4	1676.1	1708.3	1749.4	1881.6	1992.3
Outros.....	396.0	407.0	424.5	452.6	462.9	475.3	495.0	520.3	519.4	533.6	548.5	558.5
<b>Preços do ano anterior (milhões de euros)</b>												
Formação bruta de capital fixo.....	2722.2	2750.8	2742.0	2811.4	3150.8	3241.7	3280.9	3359.7	3561.8	3595.5	3683.9	3759.3
Máquinas e aparelhos .....	803.7	837.4	853.1	912.2	1024.4	1053.4	1112.6	1159.7	1142.1	1146.5	1153.4	1156.8
Material de transporte .....	270.7	265.1	262.5	280.8	305.3	323.3	299.1	325.9	327.9	354.3	351.7	358.4
Construção.....	1276.9	1269.7	1249.1	1222.2	1384.1	1418.1	1411.9	1382.0	1574.5	1556.6	1632.8	1695.6
Outros.....	370.9	378.6	377.2	396.3	437.0	446.9	457.2	492.0	517.3	538.1	545.9	548.4
<b>Volume (ano base 1995)</b>												
Formação bruta de capital fixo.....	4021.4	4063.7	4050.6	4153.3	4185.4	4306.2	4358.2	4462.9	4383.4	4424.9	4533.7	4626.4
Máquinas e aparelhos .....	899.8	937.5	955.1	1021.2	1065.0	1095.2	1156.7	1205.7	1185.6	1190.2	1197.4	1200.9
Material de transporte .....	337.7	330.6	327.4	350.2	345.6	365.9	338.5	368.8	356.6	385.3	382.5	389.7
Construção.....	2400.1	2386.6	2347.9	2297.2	2280.2	2336.2	2326.1	2276.9	2249.5	2224.0	2332.8	2422.6
Outros.....	488.8	499.0	497.2	522.4	522.1	534.0	546.3	587.9	580.0	603.4	612.1	614.9
<b>Deflator (1995=1)</b>												
Formação bruta de capital fixo.....	0.7266	0.7391	0.7664	0.7783	0.7960	0.8056	0.8221	0.8254	0.8496	0.8602	0.8765	0.8877
Máquinas e aparelhos .....	0.9515	0.9573	0.9732	0.9646	0.9736	0.9612	0.9711	0.9485	0.9953	0.9883	0.9911	0.9920
Material de transporte .....	0.8532	0.8362	0.9109	0.9321	0.9067	0.9132	0.9254	0.9324	0.8878	0.9000	0.9339	0.9353
Construção.....	0.5757	0.5961	0.6185	0.6393	0.6659	0.6879	0.7100	0.7361	0.7594	0.7866	0.8066	0.8224
Outros.....	0.8101	0.8155	0.8537	0.8665	0.8866	0.8901	0.9062	0.8849	0.8954	0.8844	0.8960	0.9082

**CONSUMO PRIVADO (DE RESIDENTES)**

	1992				1993				1994			
	T1	T2	T3	T4	T1	T2	T3	T4	T1	T2	T3	T4
<b>Preços correntes (milhões de euros)</b>												
Consumo privado.....	9897.7	10308.0	10512.9	10725.7	10900.6	10977.1	11268.3	11497.6	11626.6	11910.9	12086.4	12321.9
Duradouros.....	1428.3	1509.3	1484.4	1560.2	1495.5	1438.5	1473.5	1460.1	1500.8	1546.5	1529.5	1622.2
Não duradouros.....	8469.4	8798.7	9028.6	9165.5	9405.1	9538.6	9794.8	10037.6	10125.7	10364.4	10556.9	10699.6
<b>Preços do ano anterior (milhões de euros)</b>												
Consumo privado.....	9478.6	9635.8	9686.2	9812.3	10577.0	10542.7	10614.2	10625.7	11118.7	11242.4	11251.4	11341.4
Duradouros.....	1398.9	1463.4	1400.6	1464.7	1431.9	1366.6	1357.9	1331.8	1434.4	1468.0	1416.7	1491.8
Não duradouros.....	8079.7	8172.4	8285.6	8347.6	9145.2	9176.1	9256.3	9294.0	9684.3	9774.3	9834.7	9849.6
<b>Volume (ano base 1995)</b>												
Consumo privado.....	12002.8	12201.9	12265.7	12425.4	12478.7	12438.2	12522.6	12536.2	12446.7	12585.1	12595.3	12696.0
Duradouros.....	1750.0	1830.7	1752.1	1832.3	1715.1	1636.9	1626.5	1595.2	1607.0	1644.7	1587.2	1671.3
Não duradouros.....	10256.1	10373.8	10517.4	10596.1	10765.0	10801.4	10895.9	10940.2	10839.7	10940.5	11008.0	11024.7
<b>Deflator (1995=1)</b>												
Consumo privado.....	0.8246	0.8448	0.8571	0.8632	0.8735	0.8825	0.8998	0.9172	0.9341	0.9464	0.9596	0.9705
Duradouros.....	0.8162	0.8244	0.8472	0.8515	0.8720	0.8788	0.9059	0.9153	0.9339	0.9403	0.9636	0.9706
Não duradouros.....	0.8258	0.8482	0.8584	0.8650	0.8737	0.8831	0.8989	0.9175	0.9341	0.9473	0.9590	0.9705

**FORMAÇÃO BRUTA DE CAPITAL FIXO**

	1992				1993				1994			
	T1	T2	T3	T4	T1	T2	T3	T4	T1	T2	T3	T4
<b>Preços correntes (milhões de euros)</b>												
Formação bruta de capital fixo.....	4334.5	4411.9	4448.6	4376.1	4182.5	4258.6	4033.0	4049.5	4135.8	4235.6	4215.2	4650.8
Máquinas e aparelhos.....	1178.1	1172.4	1188.5	1166.1	1110.7	1193.8	1116.8	1123.9	1108.0	1061.6	1017.7	1069.6
Material de transporte.....	405.1	411.6	403.1	371.1	351.3	357.8	318.1	328.2	346.2	391.6	348.6	525.1
Construção.....	2166.4	2240.0	2264.0	2277.8	2203.8	2155.9	2083.7	2058.8	2107.4	2191.0	2280.3	2406.6
Outros.....	584.9	587.9	593.1	561.1	516.6	551.1	514.4	538.6	574.2	591.3	568.6	649.5
<b>Preços do ano anterior (milhões de euros)</b>												
Formação bruta de capital fixo.....	4229.8	4276.8	4274.7	4150.1	4120.8	4121.6	3870.8	3800.5	4014.8	4101.4	4088.0	4446.9
Máquinas e aparelhos.....	1199.2	1220.6	1251.0	1224.6	1145.9	1194.7	1125.4	1091.8	1055.5	1014.2	993.3	1023.7
Material de transporte.....	396.5	394.3	382.0	347.9	353.4	362.8	317.6	312.6	350.2	393.1	347.9	514.4
Construção.....	2061.4	2091.6	2072.9	2048.5	2109.0	2030.5	1929.3	1891.0	2045.9	2109.1	2174.1	2262.0
Outros.....	572.7	570.4	568.8	529.1	512.5	533.6	498.4	505.1	563.2	584.9	572.8	646.8
<b>Volume (ano base 1995)</b>												
Formação bruta de capital fixo.....	4868.5	4922.7	4920.3	4776.9	4570.5	4571.3	4293.1	4215.1	4288.5	4381.0	4366.7	4750.1
Máquinas e aparelhos.....	1209.3	1230.8	1261.6	1234.9	1202.3	1253.5	1180.8	1145.6	1110.6	1067.1	1045.1	1077.1
Material de transporte.....	433.5	431.0	417.6	380.3	369.3	379.1	331.9	326.6	363.5	408.1	361.2	534.0
Construção.....	2594.7	2632.8	2609.2	2578.6	2454.8	2363.5	2245.6	2201.0	2229.4	2298.3	2369.1	2464.9
Outros.....	639.1	636.5	634.8	590.5	550.8	573.5	535.6	542.8	584.9	607.5	594.9	671.8
<b>Deflator (1995=1)</b>												
Formação bruta de capital fixo.....	0.8903	0.8962	0.9041	0.9161	0.9151	0.9316	0.9394	0.9607	0.9644	0.9668	0.9653	0.9791
Máquinas e aparelhos.....	0.9742	0.9525	0.9421	0.9443	0.9238	0.9524	0.9458	0.9811	0.9977	0.9949	0.9738	0.9930
Material de transporte.....	0.9345	0.9550	0.9652	0.9756	0.9513	0.9436	0.9584	1.0047	0.9522	0.9597	0.9651	0.9832
Construção.....	0.8349	0.8508	0.8677	0.8834	0.8978	0.9122	0.9279	0.9354	0.9453	0.9533	0.9625	0.9764
Outros.....	0.9152	0.9235	0.9342	0.9503	0.9380	0.9610	0.9604	0.9923	0.9817	0.9733	0.9558	0.9668

**CONSUMO PRIVADO (DE RESIDENTES)**

	1995				1996				1997			
	T1	T2	T3	T4	T1	T2	T3	T4	T1	T2	T3	T4
<b>Preços correntes (milhões de euros)</b>												
Consumo privado.....	12559.2	12833.6	12849.9	12984.6	13324.0	13519.4	13865.1	13997.6	14238.2	14349.2	14672.7	14874.5
Duradouros.....	1567.9	1670.3	1637.2	1552.6	1701.4	1683.2	1772.5	1769.0	1856.2	1842.9	1932.9	1931.7
Não duradouros.....	10991.3	11163.3	11212.8	11432.0	11622.6	11836.2	12092.6	12228.6	12382.0	12506.3	12739.7	12942.7
<b>Preços do ano anterior (milhões de euros)</b>												
Consumo privado.....	12119.5	12287.6	12174.3	12225.7	12994.7	13081.7	13287.6	13365.2	13927.5	13986.7	14190.0	14320.1
Duradouros.....	1510.5	1602.2	1542.4	1465.5	1672.7	1662.6	1731.9	1732.7	1815.3	1815.4	1887.9	1896.4
Não duradouros.....	10609.0	10685.4	10631.9	10760.2	11322.0	11419.1	11555.8	11632.5	12112.2	12171.4	12302.1	12423.7
<b>Volume (ano base 1995)</b>												
Consumo privado.....	12720.1	12897.8	12778.3	12831.0	12994.7	13081.7	13287.6	13365.2	13424.2	13481.3	13677.3	13802.6
Duradouros.....	1586.0	1683.5	1620.2	1538.2	1672.7	1662.6	1731.9	1732.7	1782.2	1782.3	1853.5	1861.8
Não duradouros.....	11134.1	11214.3	11158.1	11292.8	11322.0	11419.1	11555.8	11632.5	11643.1	11699.9	11825.6	11942.5
<b>Deflator (1995=1)</b>												
Consumo privado.....	0.9873	0.9950	1.0056	1.0120	1.0253	1.0335	1.0435	1.0473	1.0606	1.0644	1.0728	1.0777
Duradouros.....	0.9886	0.9921	1.0105	1.0093	1.0172	1.0123	1.0235	1.0210	1.0415	1.0340	1.0428	1.0375
Não duradouros.....	0.9872	0.9955	1.0049	1.0123	1.0266	1.0365	1.0465	1.0512	1.0635	1.0689	1.0773	1.0838

**FORMAÇÃO BRUTA DE CAPITAL FIXO**

	1995				1996				1997			
	T1	T2	T3	T4	T1	T2	T3	T4	T1	T2	T3	T4
<b>Preços correntes (milhões de euros)</b>												
Formação bruta de capital fixo.....	4514.8	4645.9	4600.5	4696.1	4697.1	4874.0	5166.7	5385.2	5679.6	5867.7	6076.5	6147.5
Máquinas e aparelhos.....	1107.9	1142.8	1131.6	1211.2	1209.2	1225.8	1261.6	1311.4	1364.7	1413.1	1459.1	1508.1
Material de transporte.....	342.0	407.1	389.8	413.0	417.7	443.6	492.4	486.9	547.5	594.9	630.5	660.7
Construção.....	2478.8	2503.9	2478.1	2459.9	2438.3	2556.9	2747.6	2901.3	3063.8	3129.0	3226.7	3184.8
Outros.....	586.0	592.1	601.0	612.0	631.9	647.6	665.1	685.5	703.5	730.7	760.2	793.9
<b>Preços do ano anterior (milhões de euros)</b>												
Formação bruta de capital fixo.....	4431.5	4513.7	4459.7	4482.8	4590.8	4740.9	5000.7	5173.3	5539.3	5680.6	5811.0	5889.3
Máquinas e aparelhos.....	1111.8	1125.1	1128.4	1182.4	1174.7	1162.6	1190.2	1237.3	1351.0	1377.0	1396.9	1479.6
Material de transporte.....	328.0	399.2	382.0	391.2	403.9	455.3	508.2	484.0	517.4	583.3	617.0	644.7
Construção.....	2406.4	2411.6	2375.7	2328.3	2386.7	2493.7	2667.5	2798.2	2989.4	3025.0	3088.1	3028.7
Outros.....	585.4	577.8	573.6	580.9	625.6	629.3	634.9	653.8	681.6	695.2	709.1	736.3
<b>Volume (ano base 1995)</b>												
Formação bruta de capital fixo.....	4573.3	4658.0	4601.9	4624.2	4590.8	4740.9	5000.7	5173.3	5369.4	5506.3	5632.8	5708.6
Máquinas e aparelhos.....	1122.9	1136.4	1139.8	1194.3	1174.7	1162.6	1190.2	1237.3	1285.4	1310.2	1329.1	1407.8
Material de transporte.....	339.3	412.9	395.1	404.7	403.9	455.3	508.2	484.0	520.4	586.7	620.6	648.4
Construção.....	2507.1	2512.6	2475.2	2425.8	2386.7	2493.7	2667.5	2798.2	2905.7	2940.3	3001.6	2943.9
Outros.....	603.9	596.1	591.8	599.3	625.6	629.3	634.9	653.8	659.1	672.3	685.7	712.0
<b>Deflator (1995=1)</b>												
Formação bruta de capital fixo.....	0.9872	0.9974	0.9997	1.0156	1.0231	1.0281	1.0332	1.0410	1.0578	1.0656	1.0788	1.0769
Máquinas e aparelhos.....	0.9866	1.0056	0.9928	1.0142	1.0294	1.0544	1.0600	1.0599	1.0617	1.0786	1.0978	1.0713
Material de transporte.....	1.0082	0.9860	0.9866	1.0205	1.0343	0.9743	0.9688	1.0060	1.0521	1.0140	1.0160	1.0190
Construção.....	0.9887	0.9965	1.0012	1.0141	1.0216	1.0254	1.0300	1.0369	1.0544	1.0642	1.0750	1.0818
Outros.....	0.9703	0.9933	1.0157	1.0211	1.0102	1.0292	1.0477	1.0486	1.0674	1.0869	1.1087	1.1149

**CONSUMO PRIVADO (DE RESIDENTES)**

	1998				1999				2000			
	T1	T2	T3	T4	T1	T2	T3	T4	T1	T2	T3	T4
<b>Preços correntes (milhões de euros)</b>												
Consumo privado.....	15176.5	15562.1	15839.8	16196.1	16564.4	16790.9	16935.6	17082.5	17563.3	17764.5	18079.5	18148.6
Duradouros .....	2063.4	2121.0	2250.4	2336.4	2522.4	2541.5	2505.8	2414.4	2639.0	2496.3	2524.5	2512.7
Não duradouros .....	13113.1	13441.1	13589.4	13859.7	14042.0	14249.4	14429.8	14668.1	14924.4	15268.2	15555.0	15635.9
<b>Preços do ano anterior (milhões de euros)</b>												
Consumo privado.....	14891.4	15194.6	15386.3	15676.2	16363.0	16437.1	16526.6	16622.3	17261.1	17198.7	17346.6	17370.6
Duradouros .....	2039.5	2093.2	2203.6	2298.0	2489.4	2513.2	2481.2	2403.4	2608.0	2474.9	2498.4	2495.5
Não duradouros .....	12852.0	13101.3	13182.7	13378.2	13873.6	13924.0	14045.5	14219.0	14653.2	14723.7	14848.2	14875.2
<b>Volume (ano base 1995)</b>												
Consumo privado.....	13931.1	14214.7	14394.1	14665.3	14911.3	14978.8	15060.4	15147.6	15397.2	15341.5	15473.4	15494.9
Duradouros .....	1962.9	2014.7	2120.9	2211.7	2358.6	2381.1	2350.8	2277.1	2446.9	2322.1	2344.1	2341.3
Não duradouros .....	11972.8	12205.0	12280.9	12463.0	12568.2	12613.8	12723.8	12881.0	12967.3	13029.8	13140.0	13163.8
<b>Deflator (1995=1)</b>												
Consumo privado.....	1.0894	1.0948	1.1004	1.1044	1.1109	1.1210	1.1245	1.1277	1.1407	1.1579	1.1684	1.1713
Duradouros .....	1.0512	1.0528	1.0611	1.0564	1.0695	1.0674	1.0660	1.0603	1.0785	1.0750	1.0770	1.0732
Não duradouros .....	1.0952	1.1013	1.1066	1.1121	1.1173	1.1297	1.1341	1.1387	1.1509	1.1718	1.1838	1.1878

**FORMAÇÃO BRUTA DE CAPITAL FIXO**

	1998				1999				2000			
	T1	T2	T3	T4	T1	T2	T3	T4	T1	T2	T3	T4
<b>Preços correntes (milhões de euros)</b>												
Formação bruta de capital fixo.....	6581.2	6721.5	6795.6	7027.1	7087.6	7233.4	7493.5	7648.0	8089.5	7963.0	8175.2	8192.0
Máquinas e aparelhos .....	1595.0	1731.2	1717.4	1748.0	1734.3	1789.8	1865.9	1930.1	1979.7	2004.5	2058.4	2085.4
Material de transporte .....	688.2	715.8	734.0	803.2	784.9	792.3	870.1	871.5	924.2	895.2	915.7	960.2
Construção.....	3446.7	3388.9	3426.2	3530.7	3545.3	3595.4	3683.7	3754.5	4020.1	3947.5	4065.6	4030.1
Outros.....	851.3	885.6	918.1	945.3	1023.0	1055.8	1073.9	1091.9	1165.6	1115.8	1135.5	1116.3
<b>Preços do ano anterior (milhões de euros)</b>												
Formação bruta de capital fixo.....	6504.5	6549.7	6625.5	6816.3	7091.8	7113.3	7302.1	7350.0	7801.9	7536.3	7700.8	7538.1
Máquinas e aparelhos .....	1628.6	1690.8	1689.7	1738.5	1809.6	1814.5	1881.6	1943.4	1924.3	1891.2	1936.7	1897.5
Material de transporte .....	677.3	717.6	754.5	790.4	757.3	756.3	838.3	832.2	896.0	838.7	879.7	877.2
Construção.....	3387.7	3315.3	3341.4	3424.1	3549.9	3556.1	3599.9	3595.5	3881.7	3741.6	3817.9	3724.4
Outros.....	810.9	826.1	839.9	863.3	975.0	986.5	982.3	978.9	1100.0	1064.8	1066.5	1039.1
<b>Volume (ano base 1995)</b>												
Formação bruta de capital fixo.....	6079.2	6121.5	6192.3	6370.6	6474.3	6494.0	6666.3	6710.1	6976.3	6738.8	6885.9	6740.4
Máquinas e aparelhos .....	1511.6	1569.3	1568.3	1613.6	1668.7	1673.2	1735.1	1792.1	1805.7	1774.6	1817.4	1780.6
Material de transporte .....	661.3	700.6	736.6	771.7	739.0	738.1	818.1	812.1	838.9	785.2	823.6	821.2
Construção.....	3169.2	3101.5	3125.9	3203.3	3243.0	3248.6	3288.6	3284.6	3478.6	3353.1	3421.4	3337.6
Outros.....	740.5	754.4	767.1	788.5	826.1	835.8	832.3	829.4	861.3	833.8	835.1	813.7
<b>Deflator (1995=1)</b>												
Formação bruta de capital fixo.....	1.0826	1.0980	1.0974	1.1030	1.0947	1.1139	1.1241	1.1398	1.1596	1.1817	1.1872	1.2154
Máquinas e aparelhos .....	1.0552	1.1032	1.0951	1.0833	1.0393	1.0697	1.0754	1.0770	1.0963	1.1295	1.1326	1.1712
Material de transporte .....	1.0408	1.0216	0.9964	1.0408	1.0622	1.0736	1.0635	1.0731	1.1017	1.1401	1.1118	1.1693
Construção.....	1.0875	1.0927	1.0961	1.1022	1.0932	1.1067	1.1201	1.1431	1.1556	1.1773	1.1883	1.2075
Outros.....	1.1495	1.1739	1.1968	1.1989	1.2383	1.2632	1.2902	1.3165	1.3533	1.3382	1.3598	1.3720

**CONSUMO PRIVADO (DE RESIDENTES)**

	2001				2002				2003			
	T1	T2	T3	T4	T1	T2	T3	T4	T1	T2	T3	T4
<b>Preços correntes (milhões de euros)</b>												
Consumo privado .....	18490.5	18864.8	18974.2	18895.3	19385.5	19622.2	19834.3	19707.9	19935.7	20119.6	20342.8	20336.5
Duradouros .....	2488.3	2496.4	2463.9	2366.2	2440.5	2439.4	2360.5	2233.3	2170.3	2142.3	2206.2	2221.7
Não duradouros .....	16002.2	16368.3	16510.3	16529.1	16945.0	17182.9	17473.8	17474.5	17765.4	17977.3	18136.6	18114.8
<b>Preços do ano anterior (milhões de euros)</b>												
Consumo privado .....	18012.7	18173.0	18159.7	18076.4	18980.5	18916.0	18937.9	18757.4	19453.0	19443.2	19607.4	19616.2
Duradouros .....	2439.5	2456.2	2405.5	2321.0	2402.5	2400.3	2283.7	2153.4	2101.1	2083.3	2127.6	2145.7
Não duradouros .....	15573.2	15716.8	15754.1	15755.4	16578.0	16515.7	16654.2	16603.9	17351.9	17359.9	17479.8	17470.5
<b>Volume (ano base 1995)</b>												
Consumo privado .....	15533.4	15671.6	15660.2	15588.4	15758.1	15704.5	15722.7	15572.9	15542.2	15534.3	15665.6	15672.5
Duradouros .....	2267.3	2282.8	2235.7	2157.2	2189.1	2187.1	2080.8	1962.1	1867.2	1851.4	1890.8	1906.8
Não duradouros .....	13268.9	13391.2	13423.1	13424.1	13561.3	13510.4	13623.6	13582.5	13634.6	13640.8	13735.1	13727.7
<b>Deflator (1995=1)</b>												
Consumo privado .....	1.1904	1.2038	1.2116	1.2121	1.2302	1.2495	1.2615	1.2655	1.2827	1.2952	1.2986	1.2976
Duradouros .....	1.0975	1.0936	1.1021	1.0969	1.1149	1.1154	1.1344	1.1382	1.1623	1.1572	1.1668	1.1651
Não duradouros .....	1.2060	1.2223	1.2300	1.2313	1.2495	1.2718	1.2826	1.2865	1.3030	1.3179	1.3205	1.3196

**FORMAÇÃO BRUTA DE CAPITAL FIXO**

	2001				2002				2003			
	T1	T2	T3	T4	T1	T2	T3	T4	T1	T2	T3	T4
<b>Preços correntes (milhões de euros)</b>												
Formação bruta de capital fixo .....	7972.4	8339.0	8399.5	8547.5	8140.0	8182.9	7853.1	7682.5	7299.6	7232.0	7269.5	7217.5
Máquinas e aparelhos .....	2064.7	2052.5	1973.8	2000.6	1886.2	1910.9	1802.3	1831.1	1701.2	1650.7	1663.3	1699.2
Material de transporte .....	756.8	844.3	805.2	799.4	632.8	643.5	640.3	605.6	525.2	598.1	631.7	619.9
Construção .....	3988.8	4258.5	4399.5	4513.6	4376.5	4410.7	4193.8	4060.7	3895.0	3839.7	3816.6	3758.1
Outros .....	1162.0	1183.8	1221.1	1233.8	1244.5	1217.8	1216.7	1185.0	1178.1	1143.4	1157.9	1140.3
<b>Preços do ano anterior (milhões de euros)</b>												
Formação bruta de capital fixo .....	7870.4	8182.3	8266.6	8319.6	8148.1	8084.6	7740.3	7461.5	7243.0	7211.3	7282.8	7080.2
Máquinas e aparelhos .....	2095.8	2063.6	2049.2	2079.2	1957.4	1921.8	1844.2	1829.7	1752.8	1730.1	1769.4	1723.3
Material de transporte .....	755.2	824.5	795.0	742.8	658.1	637.5	609.1	566.2	532.0	578.6	623.5	591.2
Construção .....	3897.2	4132.5	4235.0	4303.8	4314.0	4309.0	4086.1	3902.2	3799.8	3751.8	3735.9	3641.1
Outros .....	1122.0	1161.7	1187.5	1193.8	1218.6	1216.2	1201.0	1163.4	1158.4	1150.8	1154.0	1124.6
<b>Volume (ano base 1995)</b>												
Formação bruta de capital fixo .....	6637.5	6900.6	6971.7	7016.4	6743.7	6691.1	6406.2	6175.5	5914.8	5889.0	5947.4	5781.9
Máquinas e aparelhos .....	1851.0	1822.5	1809.8	1836.3	1770.6	1738.5	1668.2	1655.1	1611.7	1590.9	1627.0	1584.6
Material de transporte .....	668.1	729.4	703.3	657.1	566.1	548.4	524.0	487.1	448.4	487.6	525.5	498.2
Construção .....	3297.3	3496.4	3583.1	3641.3	3524.1	3520.0	3337.9	3187.7	3025.6	2987.4	2974.7	2899.3
Outros .....	827.6	856.9	875.9	880.6	873.5	871.8	860.8	833.9	819.2	813.9	816.2	795.3
<b>Deflator (1995=1)</b>												
Formação bruta de capital fixo .....	1.2011	1.2085	1.2048	1.2182	1.2070	1.2229	1.2259	1.2440	1.2341	1.2281	1.2223	1.2483
Máquinas e aparelhos .....	1.1155	1.1262	1.0906	1.0895	1.0653	1.0992	1.0804	1.1063	1.0555	1.0376	1.0223	1.0723
Material de transporte .....	1.1328	1.1576	1.1450	1.2166	1.1178	1.1733	1.2220	1.2433	1.1714	1.2266	1.2023	1.2442
Construção .....	1.2097	1.2179	1.2278	1.2396	1.2419	1.2530	1.2564	1.2739	1.2874	1.2853	1.2830	1.2962
Outros .....	1.4040	1.3815	1.3941	1.4011	1.4247	1.3970	1.4134	1.4211	1.4380	1.4050	1.4187	1.4338



### RENDIMENTO DISPONÍVEL DOS PARTICULARES

	1977				1978				1979			
	T1	T2	T3	T4	T1	T2	T3	T4	T1	T2	T3	T4
<b>Preços correntes (milhões de euros)</b>												
Remunerações do trabalho .....	547.7	554.1	568.1	587.3	620.1	646.4	674.3	700.9	722.3	756.0	797.2	846.3
Transferências internas .....	96.6	98.1	100.9	105.3	111.0	116.2	120.9	125.1	128.7	135.8	146.6	160.9
Transferências externas .....	52.7	57.1	56.2	56.0	65.1	84.8	93.6	118.8	137.4	143.6	165.5	160.5
Rendimentos de empresa e propriedade .....	144.1	150.4	164.6	185.8	202.9	225.2	245.3	264.4	276.1	295.7	314.7	337.6
Impostos directos .....	29.6	30.2	31.3	33.1	35.4	38.1	41.3	44.9	49.0	52.6	55.7	58.2
Contribuições para a Segurança Social .....	92.7	94.3	97.6	102.6	109.2	115.1	120.2	124.7	128.4	135.1	144.9	157.7
Rendimento disponível .....	718.8	735.2	760.9	798.7	854.6	919.5	972.5	1039.5	1087.1	1143.4	1223.4	1289.5

### MERCADO DE TRABALHO

	1977				1978				1979			
	T1	T2	T3	T4	T1	T2	T3	T4	T1	T2	T3	T4
<b>Milhares</b>												
População activa .....	3990.1	3996.8	4016.5	4040.5	4087.7	4117.5	4155.7	4183.8	4201.1	4227.6	4254.8	4279.8
Emprego total .....	3797.2	3801.2	3814.0	3826.1	3873.4	3893.7	3927.0	3952.9	3969.1	3995.6	4022.1	4047.3
Trabalhadores por conta de outrem .....	2899.1	2904.9	2922.2	2937.2	2991.0	3012.2	3041.0	3064.1	3065.2	3088.6	3112.3	3137.0
Outras formas de emprego .....	898.1	896.3	891.8	888.9	882.4	881.5	886.0	888.8	903.9	907.0	909.8	910.4
Desemprego .....	192.8	195.5	202.5	214.4	214.3	223.7	228.7	230.9	231.9	232.0	232.7	232.4
<b>Milhares de euros</b>												
Remuneração por trabalhador .....	0.189	0.191	0.194	0.200	0.207	0.215	0.222	0.229	0.236	0.245	0.256	0.270
<b>Em percentagem</b>												
Taxa de desemprego .....	4.8	4.9	5.0	5.3	5.2	5.4	5.5	5.5	5.5	5.5	5.5	5.4

### RENDIMENTO DISPONÍVEL DOS PARTICULARES

	1980				1981				1982			
	T1	T2	T3	T4	T1	T2	T3	T4	T1	T2	T3	T4
<b>Preços correntes (milhões de euros)</b>												
Remunerações do trabalho .....	907.3	963.6	1021.4	1079.4	1129.0	1189.9	1250.8	1316.5	1396.1	1473.0	1552.8	1637.1
Transferências internas .....	178.8	196.1	212.9	229.2	244.9	261.0	277.5	294.3	311.4	330.6	351.9	375.3
Transferências externas .....	181.2	182.2	193.4	193.6	205.5	231.5	222.9	229.8	236.6	261.1	274.5	291.2
Rendimentos de empresa e propriedade .....	360.7	389.7	421.9	456.9	497.0	537.2	579.7	627.5	672.5	717.7	764.0	810.5
Impostos directos .....	60.3	63.9	69.1	75.8	84.2	92.2	99.9	107.3	114.3	121.9	130.1	138.9
Contribuições para a Segurança Social .....	173.5	187.8	200.4	211.5	220.9	233.7	249.8	269.3	292.2	315.2	338.4	361.8
Rendimento disponível .....	1394.2	1480.0	1580.1	1671.8	1771.4	1893.7	1981.2	2091.5	2210.1	2345.2	2474.7	2613.4

### MERCADO DE TRABALHO

	1980				1981				1982			
	T1	T2	T3	T4	T1	T2	T3	T4	T1	T2	T3	T4
<b>Milhares</b>												
População activa .....	4303.7	4307.5	4319.0	4335.4	4319.0	4334.1	4330.3	4323.3	4359.9	4359.5	4337.2	4332.7
Emprego total .....	4075.0	4088.5	4098.0	4111.0	4087.8	4094.3	4091.2	4085.6	4125.9	4123.5	4114.5	4102.2
Trabalhadores por conta de outrem .....	3175.8	3192.0	3209.2	3223.0	3209.2	3214.7	3207.2	3200.5	3215.8	3211.4	3202.3	3192.3
Outras formas de emprego .....	899.3	896.6	888.8	888.0	878.6	879.5	883.9	885.1	910.1	912.1	912.2	909.9
Desemprego .....	228.7	219.0	221.0	224.4	231.2	239.8	239.1	237.7	234.0	235.9	222.7	230.5
<b>Milhares de euros</b>												
Remuneração por trabalhador .....	0.286	0.302	0.318	0.335	0.352	0.370	0.390	0.411	0.434	0.459	0.485	0.513
<b>Em percentagem</b>												
Taxa de desemprego .....	5.3	5.1	5.1	5.2	5.4	5.5	5.5	5.5	5.4	5.4	5.1	5.3

### RENDIMENTO DISPONÍVEL DOS PARTICULARES

	1983				1984				1985			
	T1	T2	T3	T4	T1	T2	T3	T4	T1	T2	T3	T4
<b>Preços correntes (milhões de euros)</b>												
Remunerações do trabalho .....	1711.1	1782.5	1838.5	1879.6	1920.6	1973.2	2048.4	2145.7	2255.9	2374.3	2492.5	2612.2
Transferências internas .....	400.8	424.0	444.8	463.2	479.3	502.6	533.2	571.1	616.2	652.3	679.6	697.9
Transferências externas .....	287.7	283.8	307.9	315.5	375.1	371.6	403.1	421.8	399.4	420.3	454.8	512.8
Rendimentos de empresa e propriedade .....	847.9	927.1	1026.0	1119.7	1210.6	1296.0	1363.6	1437.1	1481.7	1545.2	1624.2	1687.1
Impostos directos .....	148.2	157.9	167.8	178.1	188.7	202.5	219.4	239.6	262.9	276.6	280.8	275.3
Contribuições para a Segurança Social .....	385.3	406.4	425.1	441.3	455.2	472.5	493.3	517.5	545.2	574.2	604.6	636.2
Rendimento disponível .....	2714.0	2853.1	3024.3	3158.5	3341.7	3468.5	3635.5	3818.6	3944.9	4141.3	4365.7	4598.4

### MERCADO DE TRABALHO

	1983				1984				1985			
	T1	T2	T3	T4	T1	T2	T3	T4	T1	T2	T3	T4
<b>Milhares</b>												
População activa .....	4283.5	4289.9	4297.4	4310.5	4358.9	4376.1	4399.8	4414.5	4409.4	4406.0	4395.4	4390.9
Emprego total .....	4038.6	4028.3	4020.8	4022.8	4068.9	4083.0	4098.1	4104.9	4095.7	4092.0	4079.8	4069.4
Trabalhadores por conta de outrem .....	3154.4	3146.9	3143.9	3145.4	3176.3	3186.1	3193.0	3196.6	3183.7	3180.1	3173.3	3166.1
Outras formas de emprego .....	884.2	881.4	876.8	877.4	892.6	896.9	905.1	908.3	912.0	911.9	906.5	903.3
Desemprego .....	244.9	261.6	276.6	287.8	289.9	293.0	301.7	309.6	313.8	314.1	315.6	321.5
<b>Milhares de euros</b>												
Remuneração por trabalhador .....	0.542	0.566	0.585	0.598	0.605	0.619	0.642	0.671	0.709	0.747	0.785	0.825
<b>Em percentagem</b>												
Taxa de desemprego .....	5.7	6.1	6.4	6.7	6.7	6.7	6.9	7.0	7.1	7.1	7.2	7.3

### RENDIMENTO DISPONÍVEL DOS PARTICULARES

	1986				1987				1988			
	T1	T2	T3	T4	T1	T2	T3	T4	T1	T2	T3	T4
<b>Preços correntes (milhões de euros)</b>												
Remunerações do trabalho .....	2728.0	2852.5	2983.5	3110.5	3238.6	3371.1	3498.9	3624.4	3751.1	3895.6	4068.7	4268.6
Transferências internas .....	707.2	728.8	762.8	808.9	867.4	915.9	954.4	982.9	1001.5	1029.7	1067.7	1115.4
Transferências externas .....	489.4	491.1	489.5	503.3	571.5	589.0	609.6	623.8	634.3	644.4	653.6	664.4
Rendimentos de empresa e propriedade .....	1768.0	1857.0	1914.1	1988.7	2087.8	2144.2	2214.0	2264.9	2311.2	2390.2	2502.4	2652.6
Impostos directos .....	260.2	247.6	237.5	229.8	224.7	229.9	245.5	271.5	308.0	349.5	396.1	447.9
Contribuições para a Segurança Social .....	669.1	705.3	744.8	787.6	833.6	874.0	908.8	938.0	961.6	994.0	1035.2	1085.1
Rendimento disponível .....	4763.2	4976.6	5167.5	5394.0	5707.1	5916.3	6122.7	6286.5	6428.5	6616.5	6861.1	7168.0

### MERCADO DE TRABALHO

	1986				1987				1988			
	T1	T2	T3	T4	T1	T2	T3	T4	T1	T2	T3	T4
<b>Milhares</b>												
População activa .....	4364.7	4368.8	4382.2	4389.5	4422.1	4446.1	4465.9	4478.7	4483.8	4501.3	4521.2	4549.8
Emprego total .....	4036.0	4037.9	4057.4	4075.6	4118.5	4150.2	4178.8	4202.9	4216.4	4238.9	4265.9	4302.0
Trabalhadores por conta de outrem .....	3152.0	3153.7	3166.7	3178.9	3195.5	3218.9	3239.9	3260.8	3284.9	3306.7	3335.0	3367.3
Outras formas de emprego .....	884.0	884.2	890.7	896.7	922.9	931.3	938.9	942.1	931.4	932.2	930.9	934.8
Desemprego .....	328.6	330.9	324.8	313.8	303.6	295.9	287.1	275.8	267.4	262.4	255.4	247.8
<b>Milhares de euros</b>												
Remuneração por trabalhador .....	0.865	0.905	0.942	0.978	1.013	1.047	1.080	1.112	1.142	1.178	1.220	1.268
<b>Em percentagem</b>												
Taxa de desemprego .....	7.5	7.6	7.4	7.1	6.9	6.7	6.4	6.2	6.0	5.8	5.6	5.4

### RENDIMENTO DISPONÍVEL DOS PARTICULARES

	1989				1990				1991			
	T1	T2	T3	T4	T1	T2	T3	T4	T1	T2	T3	T4
<b>Preços correntes (milhões de euros)</b>												
Remunerações do trabalho .....	4512.3	4737.3	4970.4	5190.0	5405.0	5639.5	5889.0	6182.0	6453.2	6752.8	7040.2	7343.2
Transferências internas .....	1172.7	1232.3	1294.1	1358.2	1424.5	1500.7	1586.8	1682.9	1788.8	1901.3	2020.1	2145.5
Transferências externas .....	733.7	728.6	739.2	731.1	728.3	807.4	836.2	812.0	772.3	910.9	809.2	830.6
Rendimentos de empresa e propriedade .....	2835.8	2999.7	3136.4	3268.5	3356.8	3451.5	3568.1	3723.3	3868.0	4020.2	4135.3	4255.6
Impostos directos .....	504.7	549.4	581.9	602.3	610.5	627.2	652.5	686.3	728.6	783.5	851.2	931.6
Contribuições para a Segurança Social .....	1143.9	1202.2	1260.1	1317.4	1374.3	1435.8	1501.7	1572.1	1647.0	1733.4	1831.4	1940.7
Rendimento disponível .....	7605.8	7946.3	8298.1	8628.2	8929.8	9336.1	9726.0	10141.8	10506.7	11068.1	11322.2	11702.4

### MERCADO DE TRABALHO

	1989				1990				1991			
	T1	T2	T3	T4	T1	T2	T3	T4	T1	T2	T3	T4
<b>Milhares</b>												
População activa .....	4607.7	4638.4	4664.3	4672.2	4666.2	4674.1	4684.8	4717.5	4732.3	4738.3	4728.5	4717.1
Emprego total .....	4362.3	4392.0	4420.4	4431.8	4426.8	4435.0	4446.6	4479.0	4496.4	4510.9	4508.0	4507.0
Trabalhadores por conta de outrem .....	3416.2	3442.3	3467.9	3477.7	3479.5	3483.9	3487.7	3508.2	3504.8	3510.9	3503.6	3498.9
Outras formas de emprego .....	946.0	949.7	952.5	954.1	947.3	951.0	958.8	970.7	991.6	1000.0	1004.5	1008.1
Desemprego .....	245.4	246.4	243.9	240.3	239.4	239.1	238.3	238.5	235.9	227.4	220.5	210.1
<b>Milhares de euros</b>												
Remuneração por trabalhador .....	1.321	1.376	1.433	1.492	1.553	1.619	1.688	1.762	1.841	1.923	2.009	2.099
<b>Em percentagem</b>												
Taxa de desemprego .....	5.3	5.3	5.2	5.1	5.1	5.1	5.1	5.1	5.0	4.8	4.7	4.5

### RENDIMENTO DISPONÍVEL DOS PARTICULARES

	1992				1993				1994			
	T1	T2	T3	T4	T1	T2	T3	T4	T1	T2	T3	T4
<b>Preços correntes (milhões de euros)</b>												
Remunerações do trabalho .....	7725.3	7987.2	8242.8	8405.8	8497.1	8577.4	8599.9	8655.6	8650.0	8751.2	8915.3	9101.1
Transferências internas .....	2277.2	2387.3	2475.6	2542.1	2587.0	2632.9	2680.0	2728.3	2777.7	2838.7	2911.4	2995.7
Transferências externas .....	828.5	790.9	797.2	783.4	852.1	698.1	746.2	771.7	742.2	728.9	638.9	755.2
Rendimentos de empresa e propriedade .....	4332.1	4428.2	4489.3	4510.1	4539.0	4591.6	4616.3	4636.0	4695.6	4796.5	4940.6	5063.3
Impostos directos .....	1024.6	1089.6	1126.4	1135.1	1115.7	1106.0	1105.8	1115.3	1134.4	1151.8	1167.4	1181.2
Contribuições para a Segurança Social .....	2061.6	2168.7	2261.8	2341.2	2406.7	2448.1	2465.4	2458.5	2427.6	2443.6	2506.4	2616.0
Rendimento disponível .....	12076.9	12335.4	12616.6	12765.1	12952.7	12946.0	13071.3	13217.7	13303.5	13519.9	13732.3	14117.9

### MERCADO DE TRABALHO

	1992				1993				1994			
	T1	T2	T3	T4	T1	T2	T3	T4	T1	T2	T3	T4
<b>Milhares</b>												
População activa .....	4729.0	4706.3	4716.3	4706.3	4694.2	4699.6	4688.1	4703.2	4713.7	4734.7	4762.6	4767.4
Emprego total .....	4536.7	4528.0	4537.3	4522.6	4492.1	4474.0	4446.0	4446.2	4444.1	4454.9	4474.2	4473.8
Trabalhadores por conta de outrem .....	3528.5	3517.3	3522.8	3504.1	3472.0	3446.9	3407.9	3394.2	3364.4	3359.2	3359.6	3348.8
Outras formas de emprego .....	1008.3	1010.6	1014.5	1018.5	1020.1	1027.1	1038.1	1052.1	1079.6	1095.7	1114.5	1125.0
Desemprego .....	192.3	178.4	179.1	183.7	202.1	225.6	242.2	257.0	269.6	279.9	288.4	293.6
<b>Milhares de euros</b>												
Remuneração por trabalhador .....	2.189	2.271	2.340	2.399	2.447	2.488	2.524	2.550	2.571	2.605	2.654	2.718
<b>Em percentagem</b>												
Taxa de desemprego .....	4.1	3.8	3.8	3.9	4.3	4.8	5.2	5.5	5.7	5.9	6.1	6.2



### RENDIMENTO DISPONÍVEL DOS PARTICULARES

	1995				1996				1997			
	T1	T2	T3	T4	T1	T2	T3	T4	T1	T2	T3	T4
<b>Preços correntes (milhões de euros)</b>												
Remunerações do trabalho .....	9348.8	9565.6	9749.7	9955.6	10124.9	10244.2	10434.2	10600.3	10803.6	11047.1	11268.0	11490.8
Transferências internas .....	3091.6	3172.9	3239.5	3291.4	3328.7	3369.4	3413.6	3461.4	3512.6	3574.2	3646.3	3728.8
Transferências externas .....	599.0	620.7	641.7	682.0	698.0	678.3	679.4	668.8	725.9	755.0	760.2	749.3
Rendimentos de empresa e propriedade .....	5220.4	5326.8	5428.8	5476.7	5487.2	5470.6	5495.8	5568.2	5662.3	5706.2	5718.4	5697.2
Impostos directos .....	1193.3	1214.3	1244.0	1282.6	1330.0	1365.0	1387.6	1397.7	1395.5	1399.0	1408.4	1423.6
Contribuições para a Segurança Social .....	2772.6	2892.4	2975.6	3022.1	3032.0	3062.7	3114.2	3186.7	3280.0	3366.4	3446.1	3518.9
Rendimento disponível .....	14293.8	14579.1	14840.0	15101.0	15276.8	15334.8	15521.1	15714.2	16028.9	16317.0	16538.5	16723.7

### MERCADO DE TRABALHO

	1995				1996				1997			
	T1	T2	T3	T4	T1	T2	T3	T4	T1	T2	T3	T4
<b>Milhares</b>												
População activa .....	4765.3	4773.2	4775.6	4816.4	4850.5	4855.1	4873.5	4875.3	4879.2	4903.9	4928.3	4941.6
Emprego total .....	4469.7	4475.5	4479.4	4510.2	4543.2	4540.7	4564.2	4570.8	4581.3	4616.5	4640.7	4666.4
Trabalhadores por conta de outrem .....	3343.8	3340.8	3338.8	3357.8	3375.6	3370.7	3387.0	3390.3	3402.5	3429.2	3448.6	3468.9
Outras formas de emprego .....	1126.0	1134.6	1140.6	1152.4	1167.5	1170.0	1177.2	1180.5	1178.8	1187.3	1192.1	1197.4
Desemprego .....	295.6	297.7	296.2	306.2	307.3	314.4	309.3	304.6	297.9	287.4	287.7	275.2
<b>Milhares de euros</b>												
Remuneração por trabalhador .....	2.796	2.863	2.920	2.965	2.999	3.039	3.081	3.127	3.175	3.221	3.267	3.312
<b>Em percentagem</b>												
Taxa de desemprego .....	6.2	6.2	6.2	6.4	6.3	6.5	6.3	6.2	6.1	5.9	5.8	5.6

## RENDIMENTO DISPONÍVEL DOS PARTICULARES

	1998				1999				2000			
	T1	T2	T3	T4	T1	T2	T3	T4	T1	T2	T3	T4
<b>Preços correntes (milhões de euros)</b>												
Remunerações do trabalho .....	11748.6	12006.7	12166.7	12413.1	12633.5	12872.9	13151.0	13462.6	13816.2	14119.3	14438.0	14714.9
Transferências internas .....	3821.8	3907.0	3984.4	4054.0	4115.8	4197.3	4298.5	4419.5	4560.2	4691.3	4812.7	4924.6
Transferências externas .....	773.4	791.3	785.8	754.7	793.2	783.9	867.0	800.6	840.6	911.5	858.1	992.8
Rendimentos de empresa e propriedade .....	5635.9	5595.9	5601.7	5606.6	5661.0	5706.0	5759.3	5878.0	5985.1	6102.0	6166.0	6222.9
Impostos directos .....	1444.6	1465.3	1485.8	1506.0	1525.9	1555.5	1594.8	1643.9	1702.7	1753.3	1795.9	1830.4
Contribuições para a Segurança Social .....	3584.9	3640.8	3686.8	3722.8	3748.8	3805.3	3892.3	4009.7	4157.6	4282.1	4383.1	4460.6
Rendimento disponível .....	16950.2	17194.8	17365.9	17599.6	17928.7	18199.3	18588.7	18907.2	19341.9	19788.6	20095.8	20564.3

## MERCADO DE TRABALHO

	1998				1999				2000			
	T1	T2	T3	T4	T1	T2	T3	T4	T1	T2	T3	T4
<b>Milhares</b>												
População activa .....	4983.0	4993.0	4991.4	5025.6	5037.8	5063.2	5065.4	5082.2	5096.6	5105.2	5141.5	5157.1
Emprego total .....	4711.5	4751.7	4752.2	4786.7	4810.3	4829.1	4847.3	4871.3	4888.4	4906.2	4937.5	4963.0
Trabalhadores por conta de outrem .....	3501.3	3534.1	3535.3	3565.3	3587.4	3606.8	3629.6	3653.9	3682.0	3700.4	3728.9	3750.7
Outras formas de emprego .....	1210.2	1217.6	1216.8	1221.4	1222.9	1222.3	1217.7	1217.4	1206.4	1205.8	1208.6	1212.3
Desemprego .....	271.5	241.4	239.2	238.9	227.6	234.1	218.1	210.8	208.2	198.9	204.0	194.1
<b>Milhares de euros</b>												
Remuneração por trabalhador .....	3.355	3.397	3.441	3.482	3.522	3.569	3.623	3.684	3.752	3.816	3.872	3.923
<b>Em percentagem</b>												
Taxa de desemprego .....	5.4	4.8	4.8	4.8	4.5	4.6	4.3	4.1	4.1	3.9	4.0	3.8

### RENDIMENTO DISPONÍVEL DOS PARTICULARES

	2001				2002				2003			
	T1	T2	T3	T4	T1	T2	T3	T4	T1	T2	T3	T4
<b>Preços correntes (milhões de euros)</b>												
Remunerações do trabalho .....	14947.9	15166.4	15428.8	15756.9	15987.3	16231.2	16348.0	16330.7	16575.9	16568.7	16567.0	16586.2
Transferências internas .....	5026.9	5125.9	5221.7	5314.3	5403.7	5507.1	5624.4	5755.7	5901.0	6009.9	6082.6	6118.9
Transferências externas .....	931.9	975.6	912.6	926.0	786.6	701.2	700.4	653.5	731.6	627.3	616.5	622.0
Rendimentos de empresa e propriedade .....	6309.4	6389.5	6471.9	6516.5	6555.8	6571.7	6584.1	6565.6	6544.7	6554.7	6592.1	6569.3
Impostos directos .....	1856.7	1876.8	1890.6	1898.0	1899.2	1900.7	1902.4	1904.4	1906.7	1908.5	1909.6	1910.2
Contribuições para a Segurança Social .....	4514.7	4584.0	4668.4	4768.1	4882.9	4971.9	5035.1	5072.5	5084.1	5092.8	5098.6	5101.5
Rendimento disponível .....	20844.7	21196.7	21476.0	21847.7	21951.4	22138.6	22319.4	22328.6	22762.3	22759.3	22850.0	22884.7

### MERCADO DE TRABALHO

	2001				2002				2003			
	T1	T2	T3	T4	T1	T2	T3	T4	T1	T2	T3	T4
<b>Milhares</b>												
População activa .....	5193.1	5205.7	5226.3	5261.6	5252.6	5284.4	5295.3	5291.3	5322.0	5317.5	5313.1	5323.1
Emprego total .....	4989.8	4995.6	5012.1	5041.8	5024.8	5034.6	5019.1	4976.0	4994.9	4978.2	4969.4	4971.5
Trabalhadores por conta de outrem .....	3765.5	3770.6	3782.3	3806.2	3796.4	3803.4	3788.7	3751.1	3765.6	3748.1	3737.4	3737.1
Outras formas de emprego .....	1224.3	1225.1	1229.8	1235.7	1228.4	1231.2	1230.4	1224.8	1229.3	1230.1	1232.0	1234.5
Desemprego .....	203.3	210.1	214.2	219.8	227.8	249.7	276.2	315.4	327.1	339.3	343.7	351.5
<b>Milhares de euros</b>												
Remuneração por trabalhador .....	3.970	4.022	4.079	4.140	4.211	4.268	4.315	4.354	4.402	4.421	4.433	4.438
<b>Em percentagem</b>												
Taxa de desemprego .....	3.9	4.0	4.1	4.2	4.3	4.7	5.2	6.0	6.1	6.4	6.5	6.6